



# MALOPOLSKO

Hlavní město regionu: Krakov  
Větší města: Tarnov, Nowy Sącz, Osvětim  
Rozloha: 15 182 km<sup>2</sup> (cca 5% rozlohy Polska)  
Obyvatelstvo: 3, 286 mln lidí (cca 8% obyvatelstva Polska)

- Krajina:**
- nejvyšší štít – Rysy: 2499 m.n.m.
  - horská pásma – Tatry, Beskydy, Pieniny, Gorce
  - pohoří – Pogórze Karpackie
  - vysočiny – Krakovsko-čenstochovská vysočina
  - nížiny – dolina Wisly
  - hlavní řeky – Visla, Dunajec, Poprad, Raba, Sława, Biała
  - vodní nádrže – Czorsztynska, Rożnowska, Czachowska, Dobczycka, Klimkówka
  - nejvýše položená, nejčistší jezera Mořské oko, Czarny Staw, jezera doliny Pěti polských ples
  - největší a nehlubší jeskyně – Velká sněžná jeskyně: více než 22 km choděb, 842 m hluboká
  - 14 objektů zapsaných na Seznam světového dědictví UNESCO
  - 252 objektů na Stezce dřevěné architektury
  - 50 objektů Stezky Východní Fronty I. Světové Války

**Vydavatel:**  
Maršálkovský úřad Malopolského vojvodství  
Departament turistiky, sportu a propagace  
ul. Basztowa 22, 31-156 Krakov  
www.visitmalopolska.pl

**Koncepce:** Anna Niedźwieńska  
**Koordinace:** Małgorzata Czaplą  
**Spolupráce:** Małgorzata Kozak

**Vydavatelství:**  
Amistad Sp. z o.o.  
ul. Stolarska 13/7, 31-043 Krakov  
tel./faks: + 48 12 4229922  
biuro@polskaturystyczna.pl  
www.polskaturystyczna.pl

**Text:** Krzysztof Bzowski (kapitola I, kapitola III, č. II, č. III, č. IV, kapitola IV, tematická stránka "Malopolská cesta k samostatnosti" tematické rámečky), dr Krzysztof Mroczkowski (kapitola II, kapitola III, -č. I, tematické stránky: „Válka očima vojáků", „Letectví", „Vojenské hřbitovy", historické rámečky)  
**Meritorická konzultace:** dr hab. Michał Baczkowski, dr Krzysztof Mroczkowski, dr hab. Andrzej Olejko

**Překlad:** Summa Linguae  
**Výkonný ředitel:** Ewelina Wolna



# Malopolsko

Stezka Východní Fronty I. Světové Války



Stezka Východní Fronty I. Světové Války v Malopolském vojvodství Vás zavede na místa, která v letech 1914-1915 byly scénou klíčových bojů na východní frontě 1. světové války. Toulky je nejlépe začít v Krakově. Mohutné opevnění pevnosti Krakov, která hrála důležitou úlohu v bojích na konci roku 1914 severně i jižně od hlavního města Malopolska, dodnes udívá svým rozmachem. V Krakově se také nachází Muzeum polského letectví se zachovanými originálními bojovými letadly z 1. světové války. Z Krakova vypochoďovala slavná I. Kádřová kompanie Józefa Piłsudskiego – po jejich stopách se dnes můžete dostat na místa, kde bojovali polské střelecké oddíly a později Polské legie. Stezka vede na sever od Krakova na bojiště spojené s bitvami na Krakovsko-čenstochovské juře, které proběhly v prosinci roku 1914 a kde na začátku roku 1915 probíhaly boje při Łapanowej a Limanowej, a dále na území, kde se na začátku května 1915 odehrála přelomová, pro Rusko a Německo vítězná bitva při Gorlicach. Nakonec nás cesta zavede do malebných Nizkých Beskyd, které jsou plné vojenských památek. A při návštěvě Tarnova můžete vidět stavby spojené s obdobím Velké války, jako například bývalé kasárny anebo vojenskou nemocnici a cestující na jih se oplatí navštívit bojiště při Łowczówku, kde se v prosinci 1914 odehrála bitva, ale i uchvacující vojenské nekropole tarnovské země.

**Redakce:** Aurelia Holubowska  
**Oprava:** Aurelia Holubowska, Agnieszka Szmuc  
**Fotografie:** Národní muzeum v Krakově, Krzysztof Bzowski, Bogusław Czerwiński, Paweł Fabjański, Obec Sekowa, Joanna Gorlach, Piotr Jasion, Rafał Korzeniowski, Paweł Krawczyk (Městský úřad v Krakově), MLP (Muzeum Polsko letectví), Historické muzeum města Krakova, Oblastní muzeum v Tarnově, Muzeum nezávislosti, Muzeum PTTK v Gorlicach, Tatranské muzeum, NAC (Národní digitální muzeum), Michał Piotrowski (arch. Konkurzu „Poklady Malopolska"), PWSZ (Státní vysoká odborná škola) v Tarnově, Okresní úřad v Tarnově, Maršálkovský úřad Malopolského vojvodství, Wikimedia Commons, Piotr Witosławski, Mateusz Zareba  
**Obálka:** Krakov ul. Floriańska (příbl. 1905), Historické muzeum města Krakova  
**Vykresy:** Sebastian Kwieciński, Paulina Seweryn  
**Projekt obálky, grafická koncepcce:** Michał Tincel  
**Vykonnostní mapy:** Dawid Kwoka  
**Sazba:** Krzysztof Hosaja, Paulina Seweryn, Michał Tincel  
**Tisk:** Tiskárna Technikolor  
Autoři a vydavatelé publikace se snažili, aby text byl důvěryhodný, ale nemohou převzít zodpovědnost za případné změny, které vznikly po termínu zpracování materiálů pro vydavatelství. Materiály byly připravené ke dni 30.10. 2013. Krakov 2013, ISBN 978-83-64155-04-8

**REGIONAL PROGRAMME NATIONAL COHESION STRATEGY**  
**Malopolska KRAKÓW Region**  
**EUROPEAN UNION EUROPEAN REGIONAL DEVELOPMENT FUND**

This project has been co-financed by the European Union as part of the Malopolska Regional Operational Programme 2007-2013

MALOPOLSKO. Stezka Východní Fronty I. Světové Války

cestovní průvodce



# Malopolsko

Stezka Východní Fronty I. Světové Války

- STEZKA VÝCHODNÍ FRONTY I. SVĚTOVÉ VÁLKY V MALOPOLSKU**
- |  |  |   |   |  |   |  |  |  |
|--|--|---|---|--|---|--|--|--|
| <ul style="list-style-type: none"> <li>1 Obelisk na návrší Kaim</li> <li>2 Trasa pevnosti Krakov – jižní úsek</li> <li>3 Trasa pevnosti Krakov – severní úsek</li> <li>4 Pevňstka Prokocim</li> <li>5 Pevňstka Kosocice</li> <li>6 Pevňstka Rajsko</li> <li>7 Muzeum polského letectví</li> <li>8 Pevňstka Grębałów</li> <li>9 Pevňstka Krzesławice</li> <li>10 Pevňstka Tonie</li> <li>11 Skladový a hospodářský komplex c. a k. Armády, Muzeum Zemské armády im. gen. Emila Fiedorfa-Nila</li> <li>12 Oleandry – místo odchodu I. Kádřové kompanie</li> <li>13 Obelisk na hranici rakouského a ruského záboru</li> </ul> | <ul style="list-style-type: none"> <li>14 Pomník Bojujících za svobodu</li> <li>15 Vojenské oddělení na farmím hřbitovu</li> </ul> | <ul style="list-style-type: none"> <li>16 Palác v Mirowie</li> <li>17 Vojenské oddělení na farmím hřbitovu</li> </ul> | <ul style="list-style-type: none"> <li>18 Vojenský hřbitov Ogonów</li> <li>19 Vojenský hřbitov</li> </ul> | <ul style="list-style-type: none"> <li>20 Vojenské oddělení č. 381 na komunálním hřbitovu</li> <li>21 Vojenský hřbitov č. 308</li> </ul> | <ul style="list-style-type: none"> <li>22 Dávna vojenská nemocnice</li> <li>23 Dřívější rakouská kasárna</li> <li>24 Sídlo velitelství rakouského garnizonu</li> <li>25 Palác Sanguszků – dávný štáb ruských vojsk</li> <li>26 Vojenské hřbitovy č. 200, 201, 202, 202a, 203</li> </ul> | <ul style="list-style-type: none"> <li>27 Vojenský hřbitov č. 171</li> <li>28 Vojenský hřbitov č. 191, 192, 193</li> <li>29 Vojenský hřbitov č. 293</li> <li>30 Vojenský hřbitov č. 138</li> </ul> | <ul style="list-style-type: none"> <li>31 Státek Morawských</li> <li>32 Vojenský hřbitov č. 352</li> <li>33 Vojenský hřbitov č. 91</li> <li>34 Regionální muzeum PTTK im. I. Łukasiewicza</li> <li>35 Dům Mieroszewských – dějiště pobytu Józefa Piłsudského</li> <li>36 Vojenský hřbitov č. 368 v Limanowej-Jabłońcu</li> <li>37 Regionální muzeum PTTK im. I. Łukasiewicza</li> <li>38 Vojenský hřbitov č. 60</li> <li>39 Vojenské hřbitovy č. 123 i 122</li> <li>40 Vojenský hřbitov č. 118</li> <li>41 Pomník Neznámého vojina</li> <li>42 Dávna vojenská nemocnice</li> <li>43 Dřívější rakouská kasárna</li> <li>44 Sídlo velitelství rakouského garnizonu</li> <li>45 Palác Sanguszků – dávný štáb ruských vojsk</li> <li>46 Vojenské hřbitovy č. 200, 201, 202, 202a, 203</li> </ul> | <ul style="list-style-type: none"> <li>47 Vojenský hřbitov č. 171</li> <li>48 Vojenský hřbitov č. 191, 192, 193</li> <li>49 Vojenský hřbitov č. 293</li> <li>50 Vojenský hřbitov č. 138</li> </ul> |
|--|--|---|---|--|---|--|--|--|

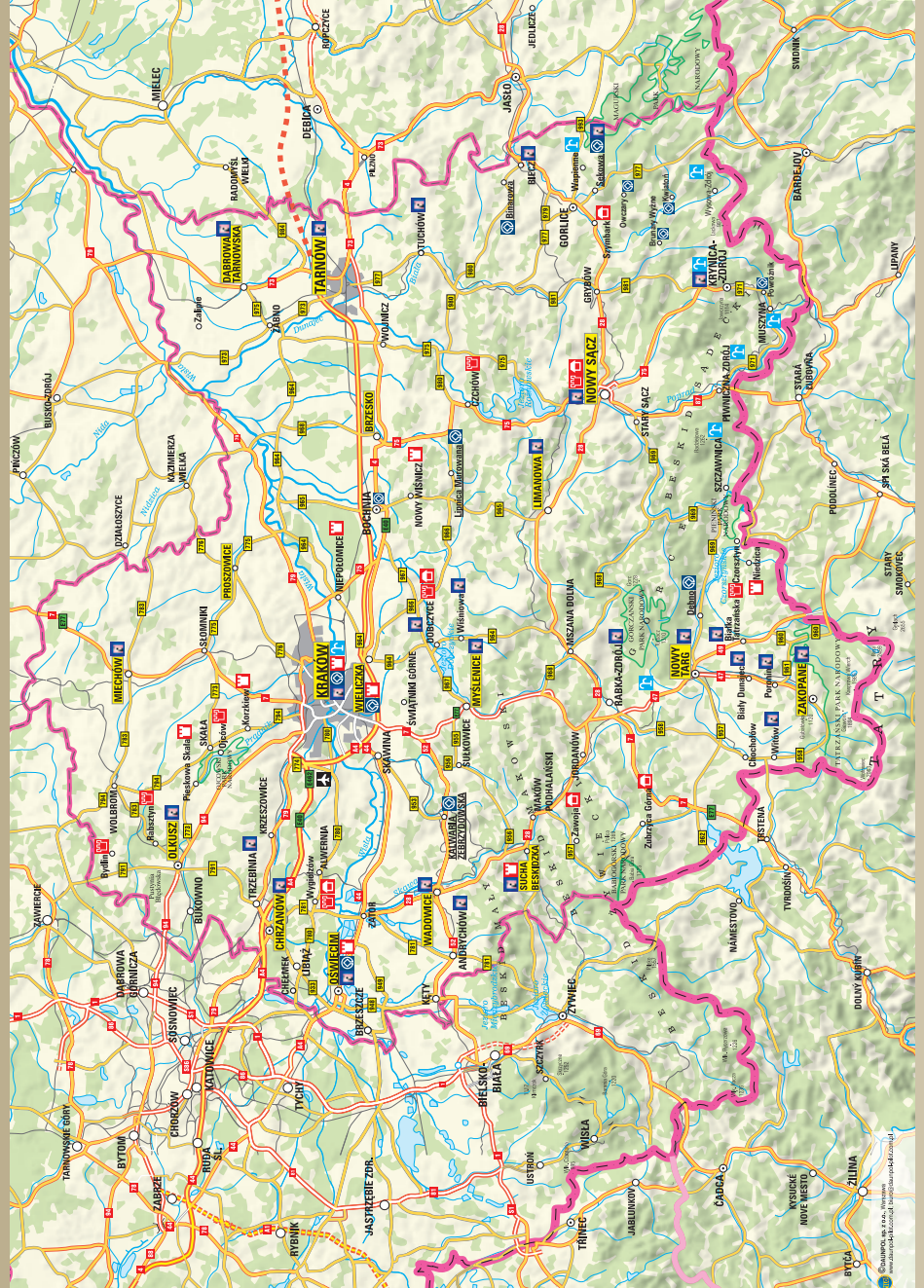
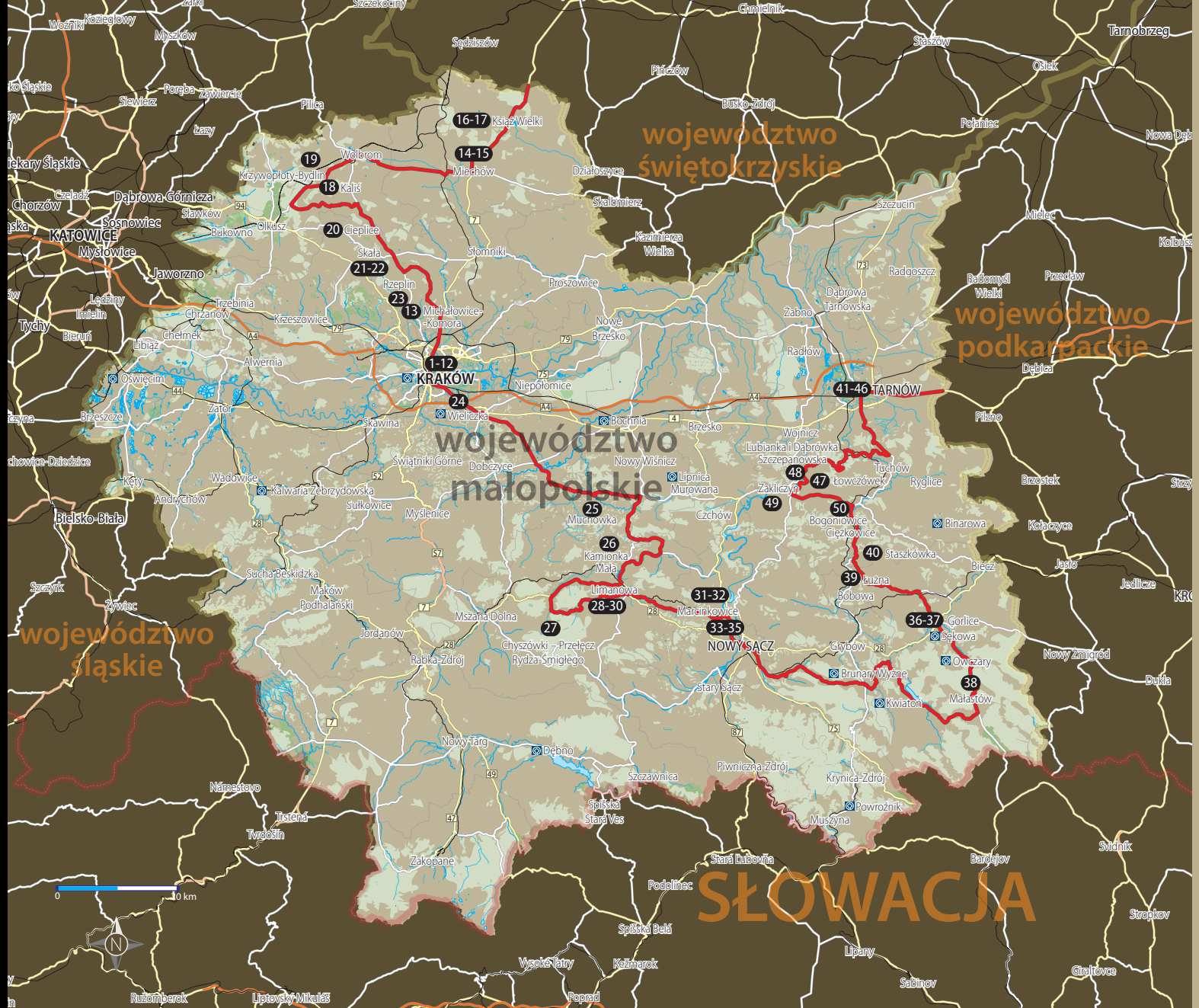
## LEGENDA SYMBOLŮ NA MAPÁCH V PRŮVODCI

- |                           |               |                   |
|---------------------------|---------------|-------------------|
| pomník/obelisk            | pamětihodnost | muzeum            |
| místo bitvy/místo odchodu | nemocnice     | pomník přírody    |
| garnizon/kasárna          | hřbitov       | pevnůstka/pevnost |





# STEŽKA VÝCHODNÍ FRONTY I. SVETOVÉ VÁLKY V MALOPOLSKU



## STŘEDISKA TURISTICKÉ INFORMACE MSIT

### KRAKOV (KRAKÓV)

InfoKraków, it.krakow@msit.malopolska.pl, www.infokrakow.pl  
 ul. Powiśle 11, 31-101 Kraków, tel.: +48 513095688, powisle@infokrakow.pl  
 ul. św. Jana 2, 31-018 Kraków, tel.: +48 12 4217787, jana@infokrakow.pl  
 Sukiennice, Rynek Główny 1/3, 31-042 Kraków, tel.: +48 12 4337310, sukiennice@infokrakow.pl  
 ul. Szpitalna 25, 31-024 Kraków, tel.: +48 12 4320110, szpitalna@infokrakow.pl  
 Pawilon Wyspiańskiego, pl. Wszystkich Świętych 2, 31-004 Kraków, tel.: +48 12 6161886, wypianski@infokrakow.pl  
 Międzynarodowy Port Lotniczy w Balicach, 32-083 Balice, tel.: +48 12 2855341, balice@infokrakow.pl

**ANDRZYCHÓW:** Rynek 27, 34-120 Andrzychów, tel.: +48 33 9429936, it.andrychow@msit.malopolska.pl, www.it.andrychow.eu

**BLASKA TATRZAŁKA:** ul. Słodkowa 179A, 34-405 Blaska Tatrzańska, tel.: +48 18 6331959, it.blaska-tatrzancka@msit.malopolska.pl

**BIŁY DUNAJEC:** ul. Jana Pawła II 363, 34-425 Biły Dunajec, tel.: +48 18 2001690, it.biely-dunajec@msit.malopolska.pl, www.gokbielydunajec.pl

**BIELEC:** Rynek 1, 38-340 Bielec, tel.: +48 13 4479247, it.bielec@msit.malopolska.pl, www.bielec.pl

**CHRAZÓW:** al. Henryka 40, 32-500 Chraźów, tel.: +48 33 6320044, it.chrazow@msit.malopolska.pl, www.visit-powiat-chrazanowski.pl

**DĄBROWA TARNOWSKA:** ul. Półna 13, 33-200 Dąbrowa Tarnowska, tel.: +48 14 6670007, it.dabrowatarnowska@msit.malopolska.pl, www.dabrowatarn.pl

**DOBZYCE:** ul. Podgórska 1, 32-410 Dobzyce, tel.: +48 12 2710153, it.dobzyce@msit.malopolska.pl, www.dobzyce.pl, www.dobzyce.pl/dla-turystow

**KRYNICZKA-ZDRÓJ:** ul. Zdrójowa 4/2, 33-360 Kryniczka-Zdrój, tel.: +48 18 4725577, it.krynica-zdroj@msit.malopolska.pl, www.krynica-zdroj.pl

**LIMANOWA (LIMANOWA):** Rynek 25, 34-600 Limanowa, tel.: +48 18 3375800, it.limanowa@msit.malopolska.pl, www.powiat.limanowa.pl

**MIECHÓW:** ul. Kościeliska 1A, 32-200 Miechów, tel.: +48 41 3831311, it.miechow@msit.malopolska.pl

**MYSLENICE:** Rynek 27, 32-400 Myślenice, tel.: +48 12 2722312, it.myslenice@msit.malopolska.pl, www.myslenice.pl

## www.visitmalopolska.pl



**Nowy Sącz (Nowy Sącz):** ul. Szwedzka 2, 33-300 Nowy Sącz, tel.: +48 18 4442422, it.nowy-sacz@msit.malopolska.pl, www.citi.com.pl

**Nowy Targ:** Rynek 1, 34-400 Nowy Targ, tel.: +48 18 2663036, it.nowy-targ@msit.malopolska.pl, www.it.nowy-targ.pl

**Olkusz:** ul. Floriańska 8, 32-300 Olkusz, tel.: +48 32 2109251, +48 32 6421926, it.olkusz@msit.malopolska.pl, www.umig.olkusz.pl

**Oświęcim (Oświęcim):** ul. Leśniczyskiej 12, 32-600 Oświęcim, tel.: +48 33 8430091, it.oswiecim@msit.malopolska.pl, www.visit.oswiecim.pl

**Poronin:** ul. Józefa Piłsudskiego 2, 34-500 Poronin, tel.: +48 18 2074298, it.poronin@msit.malopolska.pl, www.poronin.pl

**Rabka-Zdrój:** ul. Paźkowska 2, 34-700 Rabka-Zdrój, tel.: +48 18 2691553, it.rabka-zdroj@msit.malopolska.pl, www.rabka.pl

**Sigowa:** Stary 19, 38-307 Sigowa, tel.: +48 18 3518770, it.sekowa@msit.malopolska.pl, www.sekowa.pl

**Sucha Beskidzka:** ul. Zamkowa 1, 34-200 Sucha Beskidzka, tel.: +48 33 8742605, it.sucha-beskidzka@msit.malopolska.pl, www.it.sucha-beskidzka.pl

**Tarnów (Tarnów):** Rynek 7, 33-100 Tarnów, tel.: +48 14 6889090, it.tarnow@msit.malopolska.pl, www.it.tarnow.pl

**Trzebinia:** ul. Kościuszki 74, 32-540 Trzebinia, tel.: +48 32 6121497, it.trzebinia@msit.malopolska.pl, www.trzebinia.pl

**Tuchów:** ul. Chopina 10, 33-170 Tuchów, tel.: +48 14 6929436, it.tuchow@msit.malopolska.pl, www.tuchow.pl

**Wadowice:** ul. Kościelna 4, 34-100 Wadowice, tel.: +48 33 8792365, it.wadowice@msit.malopolska.pl, www.visit.wadowice.pl

**Wiśniewa:** ul. Wiśniewa 301, 32-412 Wiśniewa, tel.: +48 12 2714493, it.wisniewa@msit.malopolska.pl, www.ug-wisniewa.pl

**Witów:** Witów 239A, 34-512 Witów, tel.: +48 18 2071898, it.witow@msit.malopolska.pl, www.koscielisko.com.pl

**Zakopane:** ul. Kościeliska 7, 34-500 Zakopane, tel.: +48 18 2012004, it.zakopane@msit.malopolska.pl, www.zakopane.eu

# Malopolsko

Stezka Wýchodní Fronty I. Světové Války



KAPITOLA I. HALIČ, MALOPOLSKO	4
KAPITOLA II. ČAS VELKÉ VÁLKY	14
KAPITOLA III. STEZKA VÝCHODNÍ FRONTY I. SVĚTOVÉ VÁLKY	24
Krakov a okolí 26	
Okolí Limanové a Nového Sonča 44	
Gorlice a okolí 56	
Tarnov a okolí 68	
KAPITOLA IV. PRAKTICKÉ INFORMACE	80
Dojezd, valuta a peníze, generální konzuláty 82	
Index objektů 83	
Index míst 84	
TEMATICKÉ STRÁNKY	
Malopolská cesta k samostatnosti na straně 16	
Letectví na straně 16	
Válka očima vojáků na straně 48	
Vojenské hřbitovy na straně 48	

Vydavatel průvodce vyjadřuje poděkování za zpřístupnění fotografií:

Národnímu archivu v Krakově, Historickému muzeu města Krakova, Muzeu polského letectví v Krakově, Oblastnímu muzeu v Novém Sonču, Oblastnímu muzeu v Tarnově, Regionálnímu muzeu PTTK v Gorlicach, Tatranskému muzeu, panu Piotrowi Jasionowi, Státní vysoké odborné škole v Tarnově, Okresnímu úřadu v Tarnově, Obecnímu úřadu v Sękowej, Městskému úřadu v Krakově.

Stežka Východní Fronty I. světové války v malopolském Svojevodství vede do míst, které byly v roce 1914–1915 arénou klíčových bojů rakousko-uherské a německé armády s ruskou armádou na východní frontě Velké války. Cestujíc podél trasy, je možné uvidět památky z té doby: pevnůstky pevnosti Krakov, krakovské Oleandry, z kterých vypochozovala I. Kádrová kompanie, muzea a početné vojenské hřbitovy projektované tehdejšími významnými umělci. Na trase se také nacházejí dřívější vojenské objekty např. kasárny, sídla štábů válečných armád, vojenské nemocnice. V některých místech se zachovaly stopy zákopů a jiných polních opevnění. Ale jejich nalezení není jednoduché – a není se co divit, skoro slavný maďarský spisovatel Ferenc Molnár, válečný korespondent z východní fronty, měl s tím problémy již rok po bojích...

Od výbuchu Velké války uplynulo již celé století, a její historii začlonila paměť o další světové válce. Stežka Východní Fronty I. světové války vznikla, aby byla zachována paměť o událostech, které před sto lety vytvářely svět, jaký známe dnes.

V průvodci byly představeny objekty na trase, a také politickou a společenskou situaci v regionu před výbuchem Velké války a průběh bojů na východní frontě v letech 1914–1915. Text doplňují tematické stránky věnované důležité problematice spojené s I. světovou válkou a informace o turistických atrakcích nacházejících se v sousedství trasy.

1

# HALIČ, MALOPOLSKO



Kraków. Ul. Sławkowska.  
Hotel SASKI



Kraków, ul. Sławkowska - Hotel Saski (1914), arch. MLP

# MALOPOLSKO V PŘEDVEČER VELKÉ VÁLKY

– velká politika a každodenní život

Při pohledu na politickou mapu Evropy v roce 1914 – např. vydanou ve slavném berlínské vydavatelství Pharus Verlag G.m.b.H. Berlin – je zobrazeno v její střední části místo mnoha dnes existujících nezávislých států, pouze několik – za to ohromných. Mezi státy vzniklými po I. světové válce, které se nenacházely v roce 1914, je rovněž Polsko – tehdy rozdělené mezi tři velké monarchie.

Polské země v roce 1914



## VÁLKA TŘECH MOCNOSTÍ

Do silného Ruska, kterému absolutně vládl Mikuláš II. z dynastie Romanovců náležela většina polských zemí, v tom Varšava. Po úpadku lednového povstání v roce 1864 carské úřady zlikvidovaly zbytky autonomie, jakou mělo Polské království a zanedlouho také zlikvidovalo ten divný útvar, vzniklý v roce 1815 v průběhu vídeňského kongresu.

Veškeré projevy polského národního života byly brutálně pronásledované a v zemi probíhala povinná rusifikace. Poláci neměli u sebe žádný vliv. V roce výbuchu Velké války již Rusko bylo spojeno spolenectvím s Francií a také s Velkou Británií a bylo v opozici do zbývajících dvou států, které ovládaly polské země.

Na druhé straně bariéry stály tzv. ústřední mocnosti (trojspolek) čili Rakousko-Uherské mocnářství a Německé císařství. Jižní část polských zemí byla v rukou dunajské monarchie, jak bylo zvané Rakousko-Uherské mocnářství. Tento rozlehlý stát, kterému více než půl století vládl letitý císař František Jozef I. z dynastie Habsburků, byl konglomerátem mnoha, velmi se od sebe lišících provincií, obývaných mnoha etnickými skupinami a národy. Jedním z nich byli Poláci. V hranicích habsburského mocnářství se nacházelo celé Malopolsko na jih od linie Visly a plátek zemi severně od této řeky v okolí Krakova. Hlavní město Malopolska

## HALIČ, MALOPOLSKO



Budova zemského parlamentu ve Lvově, arch. Wikimedia Commons

bylo připojeno k Rakousku v roce 1846. Krakov byl tehdy provinčním pohraničním městem (hlavním městem polských zemí připojených k habsburskému mocnářství se stal Lvov), a v průběhu doby se stal také největší pevností ve státě.

## HALIČSKÁ AUTONOMIE

Celě tedy nyníjší malopolské vojvodství se nacházelo v hranicích dvou vůči sobě nepřátelských států. Mimo, že obě části, jak Halič, tak i jižní země dřívějšího Kongresového království byly chudobné a zaostalé, to v Kongresovce Poláci žili doslova pod útlakem carských úřadů, v Haliči vládla svoboda nepotkávaná v jiných polských zemích.

Rakousko-Uhersko bylo již od roku 1867 konstitučním, dualistickým mocnářstvím, složeným ze dvou států, které spojovala

osoba panovníka a sotva několik jiných institucí, mj. společná armáda. Halič, jako část prvního z těchto států, byla provincií s poměrně širokou autonomií, ustálenou v roce 1873, s vlastním Zemským sněmem, a také rozvinutým samosprávním systémem. V celém státě byla poměrně velká občanská svoboda, a Poláci mohli být vybráni do nejvyšších úřadů nejen v autonomní Haliči, ale také v ústředních úřadech monarchie: od poloviny XIX století do výbuchu I. světové války třech z nich plnilo dokonce funkci premiéra rakouské vlády. V Haliči, na rozdíl od ruského anebo pruského záboru, polský jazyk v období předcházejícím výbuch Velké války, nejen nebyl potlačován, ale získal statut oficiálního úředního jazyka. Na všech úrovních fungovalo polské školství – spolu s polskými univerzitami

v Krakově i ve Lvově. Současně kvetl polský kulturní a politický život, a v Haliči nacházeli úkryt polští činitelé z ruského záboru: stačí pouze připomenout Józefa Piłsudskiego a Romana Dmowskiego.

Autonomní Halič se díky tomu stala skutečnou enklávou svobody pro Poláky. Mimo, že tížila chudoba, mimo že tisíce lidí emigrovalo, mimo že se průmysl rozvíjel v nevelkém stupni a vládní investice – mimo těch, které byly diktovány vojenskými důvody – pomíjely celou provincii, to se mimo vše region stal střediskem zkušených polských kádrů pro budoucí samostatnou Republiku a střediskem činnosti polské národní směřující k nezávislosti: skutečným „polským Piemontem“.

## OBYVATELÉ MALOPOLSKA

Tradičně přijímaná hranice mezi východní a západní částí provincie byla řeka San. V západní dominovalo obyvatelstvo polské – polský jazyk jako vlastní zde deklarovalo v roce 1910 96% obyvatel, zatímco v měřítku celé provincie to bylo něco více než 60%. V západní Haliči Židé nebyli tak početní jak na východě a jejich největší procento žilo v městech, např. v Krakově stanovili cca 30% obyvatel, a v Dąbrowie Tarnowskiej více než polovinu. Na vesnicích jich žilo mnohem méně. Jihovýchodní, karpatské hranice regionu obývali Lemkové. Tito horalé ruského původu obsadili Nizké a Sondecké Beskydy až po Szczawnicę-Zdrój; sami sebe někdy považovali za Ukrajince, často ale zkrátka za „zdejších“. Od Poláků se různili jazykem specifickou kulturou, ale také vyznáním – dominovalo tu řeckokatolické náboženství (jinde zase římskokatolické), mimo že od konce XIX. století tu rovněž získalo vliv pravoslavi. Na druhé straně hranice, v ruském záboru na zemích severního Malopolska, bydlelo

téměř výlučně polské obyvatelstvo římskokatolického vyznání mimo měst se značným procentem Židů.

## POLITICKÝ ŽIVOT V HALIČI

Ale přibližoval se okamžik, o který se modlili Poláci snící o svobodě. Proti sobě se postavili dobovačné státy, které dosud solidárně tlumily veškeré polské snahy o získání nezávislosti. Poláci se museli rozhodnout o podpoře některé ze stran v nadcházejícím konfliktu – vždyť to, co se nakonec stalo faktem v roce 1918, čili úpadek všech třech mocnostech zúčastňujících se rozdělení Polska, bylo vlastně před čtyřmi roky úplně nepředstavitelné.

V Haliči, díky konstitučně zaručeným občanským svobodám XIX. století, se bujně rozvíjel politický život. Velký rozruch na doposud málo proměnlivé politické scéně vyvolalo objevení masových politických stran, do té doby úplně neznámých. Stále také fungovaly – díky málo demokratickému volebnímu řádu – konzervativní, demokratické a liberální. Na strany XX. století musely ale ustoupit novým útvarům.

Od roku 1895 r. působila v Haliči Lidová strana (od roku 1903 již jako Polská lidová strana). Významným činitelem lidovců byl Wincenty Witos. Menší vlivy měl socialistický proud, který se rozvíjel především mezi městským obyvatelstvem. Od roku 1897 působil pod názvem Polské sociálně demokratické strany Haliče a Těšínského Slezska (PPSD). V létech předcházejících války byl významným činitelem této strany Ignacy Daszyński. Jako poslední se vytvořil národní nacionalistický proud. Největší vlivy získal ve východní Haliči, zvláště ve Lvově, kde působili mj. Roman Dmowski a Stanislaw Grabski. Zde také vznikla v roce 1904 Národně demokratická strana. Na rozdíl od jiných stran toto prostředí, mimo, že



František Josef I. - císař Rakousko-Uherska, arch. MLP

fungovalo v Rakousko-Uherském mocnářství, se hlásilo stále výrazněji k Rusku jako zárukou obrany proti germánské záplavě. Největšími zastánci dunajské monarchie byli konzervativci z krakovské skupiny Stańczycy. Propagovali tzv. trialistickou koncepci směřující k přetvoření Rakousko v rakousko-uhersko-polský stát a připojení k němu polských zemí, které se nacházejí pod ruským panováním.

V posledních letech před válkou se v Haliči objevila ještě jedna politická síla – proud nezávislosti spojený především s osobou politického emigranta z Kongresového království: Józefa Piłsudskiego. Jím navrhované spojení s Rakousko-Uherskem v budoucí válce mělo být spojenectvím pouze konjunkturálním, zaměřeným proti Rusku.

Základním cílem Piłsudskiego byla ne jakási forma autonomie rozšířená Haliče, ale nezávislé Polsko. Směřoval tedy k vytvoření zárodku polských ozbrojených složek. Tak vznikl Strzelec (v roce 1911 v Krakově), legální paramilitaristická organizace, působící ale pod vedením tajného Svazu aktivního boje, založeného rok dříve a spojujícího činitele bojující o nezávislost v Haliči. V průběhu doby začaly tvořit střelecké organizace také jiné politické organizace: protirušští národovci – Polské střelecké družiny, a lidovci – Družiny Bartoše a Podhalanské družiny. Koncem roku 1912 dokonce ve Vídni vznikla Dosavadní komise konfederovaných stran směřujících k samostatnosti, která měla politicky podporovat vojenské a finanční iniciativy činitelů bojujících o samostatnost, a její součástí byly také mimo Polské socialistické strany z Kongresovky také PPSD, PSL a část prostředí národně demokratického.

## HAŠEK "POD TELEGRAFEM"

Dne 28. července 1903 byl v krakovském vězení v budově "Pod Telegrafem" (na rohu ulic Kanonické a Podzamcze) odsouzený dvacetiletý Jaroslav Hašek, absolvent pražské obchodní akademie a pracovník banky Slavie, pozdější autor *Osudů dobrého vojáka Švejka za světové války*. Byl obviněn z toulání a pokusu o nelegální překročení ruské hranice. Po uvolnění se od emocí spojených s pozitivním nadměrným množstvím alkoholu, obviněný tvrdil, že cílem vandru na sever byla pouze snaha prohloubit vědomosti na téma tanních starožitných kurhanů. Tříměsíční pobyt Haška ve vězení se odzrcadlil v povídkách Procházka přes hranice a Mezi tuláky.



Fotografování na Bloniach před I. válkou, arch. Archiwum Narodowe w Krakově, 29/635/934/07, fot. 133

## KULTURNÍ ŽIVOT V HALIČI

Ale Halič žila nejen velkou politikou – v letech kvetl kulturní život, a Krakov a Lvov se staly hlavními středisky polské kultury. Léta před výbuchem války jsou dobou Mladého Polska a secese. Pod tímto prvním pojmem se ukrývá literární proud, který následovně opanoval také jiné skupiny umění vzniklé koncem XIX. století v opozici k dřívějšímu pozitivizmu. Vrátilo se uznání dílům velkých polských romantiků, mladí autoři se také inspirovali filozofickými díly Arthura Schopenhauera a Friedricha Nietzschego. Jejich „cikánský“ životní režim mezi konzervativními měšťany – třeba jen Krakově – vzbuzoval nechuť a pohoršení, ale jejich literární dílo se natrvale zapsalo do polské kultury.

Z mladopolského proudu pocházeli tak známí básníci, jak působící v Haliči Jan Kasprzewicz anebo Kazimierz Przerwa-Tetmajer. Zde rovněž vznikly hudební díla Mieczysława Karłowicze anebo Karola Szymanowského, které byly inspirované těmito moderními proudy. Zanedlouho

revoluci v divadle přinesly nezvyklé dramata – v tom slavná Svatba – Stanisława Wyspiańskiego, působícího v Krakově až do smrti v roce 1907.

Nejslavnější divadelní premiéry shromažďovaly davy v hledišti výborného Městského divadla Juliusza Słowackiego. Mohutná budova na náměstí Svatého Ducha, byla postavena v 90. letech XIX. století, a je nejenom svědectvím zámožnosti města, ale také skvostnou pamětihodností epochy. Ale krakované chodili nejenom do divadla J. Słowackiego – kdo ví, zda více diváků nepřitahovaly populární vaudevilly, jakými byla slavná, hraná mnoho let po premiéře v roce 1898 *Královna předměstí*. Nejdříve ji vystaveno v malém divadlečku v parku, poté zas ve větším Lidovém divadle při ulici Krowoderské.

V Krakově se také na začátku XX. století narodilo a rozvíjelo polské secesní umění, rychle získávající entuziasty a vytlačující doposud dominující eklektický historizmus. Jedním z jeho hlavních tvůrců byl Stanisław Wyspiański. Tento všestranně talentovaný umělec byl rovněž malířem, projektantem

vitráží, architektem a dekorátorem interiérů. V hlavním městě Malopolska působil také snad v zahraničí nejznámější polský secesní umělec – Józef Mehoffer, autor slavných vitráží (např. do katedry ve švýcarském Fryburgu).

V tomto období také vznikaly neobyčejná díla Stanisława Witkiewicze, autora tzv. zakopanského stylu inspirovaného architekturou a zdobeními podhalaňských horalů (Witkiewicz chtěl vytvořit polský národní styl v architektuře). V tomto stylu projektované budovy vznikaly nejen v Zakopaném, ale také v jiných místech, např. v Nałęczowiu, Porębie Wielkiej, Wiśle.

Witkiewicz nebyl jediným umělcem působícím tehdy v Zakopaném. Tato nevelká podtatranská obec se stala



St. Witkiewicz, Náčrtek radnice v Zakopanem, 1899, ze sbírek Tatranského muzea

na začátku XX. století jedním z nejdůležitějších polských kulturních středisek! Malíře, básníky a spisovatele zde přitahovala fantastická tatranská příroda, jejíž surová krása ideálně komponovala s mladopolskými uměleckými koncepcemi. Výborné tatranské povídky

Witkiewicze, poezie Franciszka Nowickiego anebo velkého barda Tater Kazimierza Przerwy-Tetmajera, a také neobyčejné obrazy Leona Wyczółkowskiego jsou toho nejlepším důkazem. Umělce fascinovaly nejen Tatry, ale také originální kultura podhalaňských horalů. V horalu viděli téměř archetyp Poláka, a Podhale bylo jako pilíř původní polské lidové kultury.

Nemenší zmatek do života rozvážných a konzervativních měšťanů zavedla tvorba značně méně důstojná – co neznamená, že nižšího rozletu. V slavné krakovské kavárně a cukrárně, dnes známé jako Jáma Michalika, se regulárně odbyvaly kabaretní výstupy, které obdivovala

Mateřství, obraz S. Wyspiańskiego, arch. Wikimedia Commons





krakovská bohéma. Jáma byla založena v roce 1895 r. na ulici Florianské přístěhovavším se ze Lvova Jana Apolinarego Michalika jako Lvovská cukrárna, ale zakrátko se stala oblíbeným místem setkávání spisovatelů, herců, malířů a jiných tvůrců. Tmavý interiéř bez oken ji zabezpečilo název „jáma“, a často umělci bez groše hradi-li účet zdobice kavárenský sál improvizovanými obrázky anebo satirickými veršiky. Zde se rodily idey Mladého Polska, zde sedával hlavní ideolog proudu – Stanisław Przybyszewski, a také básníci: Lucjan Rydel anebo Kazimierz

Przerwa-Tetmajer, jak rovněž: Stanisław Wyspiański, Włodzimierz Tetmajer, Józef Mehoffer, Leon Wyczółkowski anebo Jacek Malczewski. Zakrátko v Jámě začala činnost kabaretu a divadelka "Zelený balonek". Ironické texty a písničky nejen vysmívaly konzervativní krakovské měšťanstvo, ale vysmívaly rovněž nadutost mladopolské literatury s její neoromantickou vizí umělce jako kaplana umění. V kavárně byly také předváděny stejně slavné satirické skeče vysmívající se především hlavním haličským politikům. Mnoho textů napsal představitel, zdálo by se neobyčejně usedlé a vážené

profese – lékař Tadeusz Boy-Żeleński. Jeho *Slovička*, shromážděné a poprvé vydané ve Lvově v roce 1913, vyvolaly velký skándál.

Mezitím popularita kabaretu způsobila, že kavárna byla rozšířena o nový sál, projektovaný v secesním stylu Karolem Fryczem a Franciszkiem Mączyńskim. Jeho pěkný interiéř je možné obdivovat dodnes. Bohužel, do naší doby nevydržela jiná kavárna, kdysi také velmi populární mezi bohemou: Paon naproti divadlu Słowackiego. Také do ní často chodili slavní mladopolští umělci, kteří na vyvěšených plátěných plachtách zane-

chali mnoho satirických výkresů anebo kratochvilných veršiků.

## ČAS ZMĚN

Ale již měsíc po sarajevském atentátu z 28. června 1914 se vše změnilo. Popsaný svět ustupoval místu novým pořádkům. Válka byla v Malopolsku vítána s nadšením: zvláště v západní Haliči se věřilo, že nyní přichází čas boje o nová rozdělení polských zemí.

O vlasteneckých názorech svědčí zprávy o nadšení, s jakým byli doprovázeni mobilizovaní vojáci na železniční nádraží, často nejen a rakousko-uherským praporem, ale i s polskými vlajkami a s vyhráváním *Mazurka Dabrowskiego*. Všichni věřili v rychlou vítěznou válku, a málokdo předpokládal, že se začínají čtyřleté zápasy...

## VYPOVĚZENÍ VÁLKY

Hrabě Leopold von Berchtold, c. a k. Ministr zahraničních věcí Rakousko-Uherské monarchie, do Nikoli Pašić'a, Premiéra a Ministra zahraničních věcí Království Srbska:

Vidoň, 28. Července roku 1914.

*Vláda Království Srbska neodpověděla uspokojivým způsobem na notu z 23. července 1914. Představenou rakousko-uherského ministra v Bělehradě. Císařsko-královská vláda je nucena sama obránit svoje práva a zájmy, a co je tobo důsledkem musí použít sílu zbraní. V důsledku Rakousko-Uhersko se od tobo okamžiku považuje za jsoucí ve stavu války se Srbskem.*

- Hrabě Berchtold

Jáma Michalika, fot. M. Zaręba



# 2

## ČAS VELKÉ VÁLKY



# VELKÁ VÁLKA V MALOPOLSKU

– daň krve a čas slávy

Zpráva o smrti následovníka trůnu arcivévody Františka Ferdinanda [Habsburka] a jeho manželky přešla do zdejšího C.K. tiskové kanceláře po 3. hodině odpoledne. Kancelář ji okamžitě rozeslala do redakcí všech deníků – psal krakovský „Čas“ po obdržení informace o uskutečnění atentátu 28. června 1914. Na očích davu v bosenském Sarajevu. Mimo nervové atmosféry v dalších dnech situace nebyla jednoznačná:

domníváno se, že válka visící ve vzduchu bude pouze dalším lokálním konfliktem. Ale vojenští plánovači již dávno napsali jiný scénář...

## VÝBUCH I. SVĚTOVÉ VÁLKY

Rakouská vláda vypověděla Srbsku válku 28. července 1914., čímž došlo k činnosti dalších států vyplývajících ze zkomplikovaného systému mezinárodních

spojenectví. Den později Rusko nařídilo mobilizaci, na co Německo zareagovalo, postavením Rusku ultimáta a žádostí odvolání mobilizace. Ultimátum bylo odmítnuté, a 1. srpna 1914. Německo vypovědělo Rusku válku. Již 2. srpna Německo zažádalo od Belgie (neutrální země) souhlasu na průchod svých vojsk jejím územím, ale na to neobdrželo povolení. Následujícího dne vypovědělo válku Francii a 4. srpna

## STŘELIL JSEM DVAKRÁT...



Zatčení Gavrily Principa (1914), arch. Wikimedia Commons

*Když se přiblížil další automobil, poznal jsem arcivévodu [Františka Ferdinanda Habsburka]. Ale když jsem uviděl, vedle něho sedí nějaká dáma [Zofia von Hohenberg], na okamžik jsem zaváhal: střílet nebo ne. V tom okamžiku mne ovládl nějaký divný pocit a namířil jsem z chodníku na následníka trůnu. Bylo to tím snadnější, že automobil v zatáčce zpomalil... Zdá se mi, že jsem střílel dvakrát, a možná i vícekrát protože jsem byl velmi vzrušený – tak seznal několik desítek minut po atentátu srbský atentátník Gavrilo Princip, který střílejlce sedmi výstřely do rakousko-uherského následovníka trůnu, zajistě jak mnoho mu současných, absolutně nepředpokládal, že atentát bude bezprostřední příčinou výbuchu světové války.*

## ČAS VELKÉ VÁLKY



Cisář Wilhelm II. Zkoušející pohltit svět - Francouzská karikatura (1915), arch. Wikimedia Commons

## VÁLEČNÁ ČINNOST V MALOPOLSKU

Na přelomu XIX. a XX. století štábní důstojníci císařsko-královské armády považovali Halič, jako území, z kterého by se eventuálně mohla začít eventuální rakouská ofenzíva proti Rusku, anebo jako buffové území, na které by bylo jako první zaútočeno v případě ruské ofenzívy na Rakousko. Tudy totiž probíhaly nejvýhodnější operační osy z Polského království a zemí ležících dále na východ: přes Halič a karpatské průsmyky do hlubokého území habsburského mocnářství. Po mnoha revizích plánů bylo rozhodnuto, že základními fortifikačními elementy obrany habsburského státu proti Rusku budou dvě strategické pevnosti I třídy: pevnost Krakov uzavírající vídeňský směr – obrana Moravské brány, a pevnost Přemyšl uzavírající budapeštský směr – obrana Maďarské brány.

Hlavním úkolem velitele ruské jihozápadní fronty v okamžiku začátku války v roce 1914 bylo provedení *uragánového úderu*, které mělo způsobit dvojité obklíčení císařsko-královské armády, a její odtnutí od Visly 4. armádou, a od Dněstru a karpatských spojení 8. armádou, a nakonec zničení protivníka uvězněného ve východní Haliči. Zanedlouho Rusko získalo značnou část východní Haliče, a neúspěchy c.k. 3. armády zpečetily osud Lvova. Pevnost Přemyšl, která dotud byla rakouským hlavním stanem se ocitla v obklíčení.

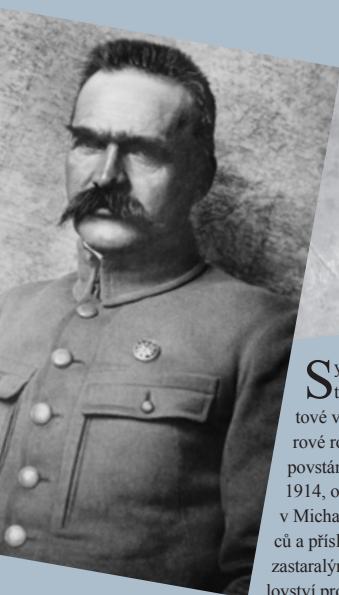
Listopad 1914. byl měsícem největších ruských úspěchů na haličské frontě. Ruská fronta se tehdy posunula do regionu obcí při Krakově: Wolbromia a Słomnik, a dále na východ od Brzeska a Nového Sonča vedl ke Karpatům, ve kterých pouze některé oddíly uzavíraly cestu carským oddílům na jih. Přibližně 11. listopadu 1914 r., před začátkem nové rakousko-německé ofenzívy, ruské oddíly dospěly do nejdále

Léta předcházející výbuch I. světové války uplyňovaly v Haliči v horoucí politické atmosféře. Jedním z proudů, který získával stále větší vliv, byl proud samostatnosti. Jeho leaderem byl Józef Piłsudski. Narodil se v roce 1867 na Litvě (v okolí Vilna), již na studiích v Charkově se zapojil do činnosti ruského revolučního hnutí a za údajnou účast přípravách atentátu na cara, strávil pět roků v sibiřském vyhnanství. Po návratu se angažoval v socialistické činnosti, zakrátko začal považovat socialistické idey pouze za cestu vedoucí k samostatnosti Polska. Jak se sám vyjádřil, z vlaku „socialismus“ vystoupil na zastávce „samostatnost“. Ohrožený uvězněním na území ruského záboru, odešel do Haliče – zde bydlel a především účinkoval v Krakově.



## VILNENSKÝ SOCIALISTA

Odznak I. Kádrové kompanie,  
výkr. S. Kwiecieński



Tak prohlásil Józef Piłsudski 3. srpna 1914 k střeleckým spolkům a družinám spojených do Kádrové kompanie:

*Odted' nejsou ani střelci, ani družiníci. Všichni kdo jste zde shromáždění, jste polskými vojáky. [...] Dostalo se Vám nesmírné cti, že jako první přijdete do království a překročíte hranice ruského záboru, jako čelní kolona polského vojska, jdoucího bojovat za osvobození vlasti.*

Józef Piłsudski – Náčelník státu (1930), arch. Wikimedia Commons

Symbolickým začátkem polské cesty k samostatnosti v průběhu I. světové války byl pochod z Krakova I. Kádrové roty Střelců. Tato první polská vojenská formace od doby lednového povstání v den vypovězení války Rusku Rakousko-Uherskem 6. srpna 1914, odpochoďovala z krakovských Oleandrů k nedaleké hranici s Ruskem v Michałowicach, aby odtud pochodovala na Kielce. Těch více než sto Střelců a příslušníků jiných střeleckých organizací z Haliče, špatně vyzbrojených zastaralými rakovskými puškami mělo za úlohu vyvolat v Kongresovém království protiruské povstání.

## I. KOMPANIE



Kurs instruktorů střeleckých družin (1912), arch. MLP



Střelci v Oleandrech před odchodem na frontu (VIII 1914), arch. MLP

Prohlášení Józefa Piłsudskiego do národu

#### NÁRODNÍ VLÁDA

Odbila rozhodující hodina! Polsko přestalo být nevolníkem a samo chce rozhodovat o svém osudu, samo chce budovat svoji budoucnost a postavit na vahaadlo dějin vlastní ozbrojenou sílu. Kádry polské armády vkročily na území POLSKÉHO KRÁLOVSTVÍ, obsazující je ve jménu jejího opravdového, důležitého a jediného hospodáře - POLSKÉHO LIDU, který ji krvavou dřinou zúrodnil a obohatil. Zabírají ho jménem Národní vlády. Přinášíme celému národu rozbití oková a jeho vrstvám podmínky normálního rozvoje.

Dnešním dnem se musí CELÝ NÁROD soustředit v jednom táboru od vedení NÁRODNÍ VLÁDY. Mimo tohoto tábora zůstanou pouze zrádci, vůči kterým dokážeme být bezohlední.

Hlavní velitel Polského vojska  
Józef Piłsudski

Vkrátce za I. měly následovat další střelecké oddíly spolu s Piłsudským. Bohužel, jeho plány vyvolání povstání v Kongresovém království se ukázaly nereálné – co také rychle zjistilo rakouské velitelství. To dokonce zažádalo rozpustit střelecké oddíly a zařadit jejich členy do rakousko-uherské

armády. Tomu zabránily působící v Haliči politické strany. Díky jejich vlivu byly ve Vídni utvořeny již 16. srpna 1914 Polské legie, které měly válčit s Ruskem po boku Rakousko-Uherska. Piłsudskiego se k nim přihlásil se svými střelci a podřídil se haličskému Hlavnímu národnímu komitétu.

## ROZVOJ POLSKÝCH LEGIÍ

V létě roku 1914 místo plánovaných dvou – Východních legií a Západní legie nakonec vznikla pouze ta druhá. Vkrátce ale neustále rostoucí v síle oddíl Západní legie se zúčastnil bojů v složení jednoho pluku, kterému velel Józef Piłsudski. V polovině roku 1914, díky neustále trvajícím přílivu dobrovolníků, vznikla I. Brigáda polských legií, které velel Piłsudský, povýšený na brigádyra.

Výzva ke vstupu do Polských legií (1920), arch. MLP

Mezitím, byly v září roku 1914 nově zformované pluky legií (II a III) přesunuty rakousko-uherským velitelstvím do Východních Karpat, kde na podzim a v zimě stáčely velmi těžké boje. Tam také v květnu roku 1915 z nich byla vytvořena II. Brigáda, nazývaná Karpatskou. Ve stejné době také vznikla III. Brigáda, zformovaná z IV. a VI. Pěchotního pluku legií.

Všechny tři brigády byly spojeny teprve v říjnu roku 1915, kdy je převeleno na frontu na Volyň. Celkem tehdy měly ok. 16,5 tisíce vojáků. V polovině roku 1916 tyto brigády oficiálně vešly do Polského pomocného korpusu, a poté Polských pomocných sil. Sil válčících již ne po boku rakousko-uherské armády, ale pod německým velením.



Legionář (1914), arch. MLP



V červenci roku 1917 Piłsudski vyvolal tzv. krizi přísahy – legionisté z I. a III. Brigády odmluvili složení přísahy věrnosti německému císaři. Část z nich byla internována, Piłsudskiego uvězněno v Magdeburgu, a zbytek vojáků (pocházejících z Haliče) byla vtělena do rakousko-uherské armády. Většina II. Brigády přísahu složila, ale když v únoru 1918 ústřední mocnosti po brestském traktátu odevzdaly Chelmské území rodící se samostatné Ukrajině, se tyto vojáci probili pod Rarańczę přes frontu do Ruska. Tak se skončila legionářská epopeje, o jejíž paměti pečlivě pečovaly elity II. Republiky.

## KRIZE PŘÍSAHY A KONEC EPOPEJE

### NEJDŮLEŽITĚJŠÍ BOJE S ÚČASTÍ POLSKÝCH LEGIÍ V ZÁPADNÍ HALIČI A POLSKÉM KRÁLOVSTVÍ V LÉTECH 1914-1915

#### 1914:

- Bitvy pod Anielinem (22. října) a Laskami (23.–26. října) v průběhu německo-rakouské ofenzivy na Dęblin
- Bitva pod Krzywopłotami (16.–19. listopadu)
- Boje v okolí Limanowej (mj. Chyszówki, Marcinkowice, dolina Kamienicy) v listopadu a prosinci, v průběhu bitvy pod Lapanowem a Limanowou
- Bitva pod Łowczówkiem (22.–25. grudnia) v průběhu ruské „vánoční ofenzivy“

#### 1914-1915

#### 1915:

- Boje nad Nidą v březnu
- Bitva pod Konarami (16.–25. května) v průběhu ofenzivy centrálních mocností v Polském království
- Bitvy pod Jastkowem (31. července–2. srpna) a Kamionką (4.–7. srpna) na Lublinsku





Krakovské blonie (IX 1914), arch. MLP



Legie před odchodem na frontu (IX 1914), Krakov, arch. MLP

**Tadeusz Kasprzycki (1891–1978)** – aktivista boje za samostatnost a člen Sřeckého spolku. V srpnu 1914 velitel I. Kádrové kompanie, poté štábní důstojník I. Brigády, jeden z organizátorů Polské vojenské organizace.



## VELITELÉ LEGIÍ

Matějovka – čepice vojáků Polských legií, výkr. S. Kwirciński

**Edward Rydz „Śmigły” (1886–1941)** – člen Svazu aktivního boje a Sřeclce, velitel III. batalionu legií, zasloužil se mj. zaskočením kozáků v Chyszówkach koncem listopadu 1914, a od poloviny prosince toho roku do léta 1917 byl velitelem I. Pluku pěchoty legií velitel Polské vojenské organizace.

**Wladyslaw Prażmowski „Belina” (1888–1938)**

– člen Svazu aktivního boje a Sřeclce, velitel první 7-osobové hlídky vyslané 2. srpna 1914 Piłsudskiemu z Krakova do ruského záboru, poté organizátor a velitel jezdeckta legií, nejdříve švadrony, a poté I. Pluku hulánů, nazývaných „beliniakami”.

**Kazimierz Sosnkowski (1885–1969)** – jeden z nejbližších spolupracovníků Józefa Piłsudskiego, založitel Svazu aktivního boje, šéf štábu Piłsudskiego v I. pluku, poté v I. Brigádě polských legií, osobně velil I. Brigádě v bitvě pod Łowczówkiem.

Beliniaci (1915), arch. MLP



**I**ntegrální částí armády Rakousko-Uherska byly císařsko-královské letecké síly, které vznikly v 90. letech XIX století. Na začátku používali k vojenským cílům balony a vzducholoď. Když vypukla Velká válka, rakousko-uherské letecké síly disponovaly oddílem vzducholoďí s technickou obsluhou, 15 leteckých kompanií a 12 balonových oddílů.

V leteckých kompaniích se celkem nacházelo více než sto letadel (cca 80 průzkumných letadel a cca 30 školních letadel) s akčím rádiem cca 150 km, jež dosahovaly rychlost 90–100 km/hod. Tato

vzdušná flotila se skládala z většiny strojů tuzemské výroby, a také z letadel importovaných

z Německa a stavěných na německé licenci. V letech 1914–1915 se nacházely ve výzbroji leteckých sil Rakousko-Uherska mj. takové modely letadel jako: průzkumný letoun a zároveň lehké bombardovací letadlo Lloyd C.II, jednoplošná stíhačka Fokker A.III, v níž byl kulomet synchronizovaný s otáčkami křídla, dvojplošník Aviatik C.I anebo školní dvojplošník Hansa-Brandenburg B.I.



## LETECTVÍ RAKOUSKO-UHERSKA V LÉTECH 1914–1915

**N**a potřeby rozvíjejících se leteckých sil císařsko-královského Rakousko-Uherska na území dunajské monarchie bylo vytvořeno několik vojenských letišť – k nim též náleželo pevnostní letiště v pevnosti Krakov. Vzniklo v roce 1912 na 55 ha zakoupených od domínkářů a umístěných východně od hulánských kasáren na Rakowicach v Krakově. Rakouské velitelství zde vytvořilo Flugpark 7 (letadlový park) spolu se celým technickým zázemím.

Fotografická dokumentace potvrzuje, že v Krakově fungovalo v roce 1914 také polní letiště umístěné nedaleko od Wawelu: na území Bloň. První lety byly z něho provedené v roce 1914. V průběhu I. světové války letadla operující z letiště na Rakowicach plnily důležitou logistickou úlohu: rakousko-uherská letci dováželi do obklíčené pevnosti Přemyšl poštu, prováděli průzkum, koordinovali dělostřelectvo, útočili na ruské vojsko, a také sváděli vzdušné souboje s carskými letci. V roce 1917 byl Krakov začleněn do pravidelné linky letecké pošty Vídeň – Krakov – Lvov – Kyjev, později prodloužené do Oděsy. Tato linka bezchybně fungovala až do pádu c.k. monarchie.

## LETIŠTĚ V PEVNOSTI KRAKOV





arch. MLP

### AEROPLÁNY NAD KRAKOVEM

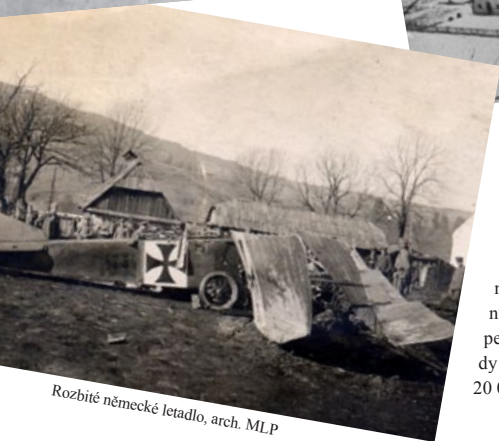
Krakovský „Czas“ z 13 listopadu 1914 uváděl: Nebyl by to úplný přehled dnešního dne v Krakově, kdybychom nevzpomněli o aeroplánech kroužících nad městem. V krásném, chladném počasí se ráno objevil první; po deváté hodině se vznesl ze západu a pokračoval směrem na jih. V poledne kroužily dva ve výšce 1.000–1.500 m. Jeden obletěl budovu pošty, druhý Rynek Główny a Wieżę Mariacką a snížil se na západní straně do výšky přibližně 60 metrů. V prvním okamžiku zavládá neklid. Někteří chodci uvažovali, že to jsou ruské aeroplány.

Ve čtvrtce 3. prosince 1914 dva carští letci, přelétávající v letadle francouzské výroby Voisin několik set metrů nad Krakovem shodili první v historii města leteckou bombu. V 11 hodin trefila v zadní křídlo

## BOMBARDOVÁNÍ KRAKOVA

činžáku přidneš ní ulici Bogusławskiego 6 (tehdy ul. Jasna). Bomba probila strop a vybuchla v místě, kde byl umístěn sklad obchodní a instalační firmy I. Meisels. Explodující nepřátelský náboj úplně zničil sklad fajtánových muší, klozetů a van. Zbombardovaný v prosinci 1914 činžák se proslavil také z jiného důvodu – několik desítek let později v něm bydlel nositel Nobelovy ceny Czesław Miłosz. Nedlouho později stejní letci shodili ještě jednu bombu, která spadla vedle garnizonou nemocnice při dnešní ulici Wrocławská. Pravděpodobně to byly nepovedené pokusy zasáhnouti viaduktu, nádraží anebo pevnůstky Kleparz.

Letiště v krakovských Rakowicach, arch. MLP



Rozbité německé letadlo, arch. MLP

Pevnostní balonové oddíly byly organizačně a strukturně součástí pevnostního dělostřelectva již v roce 1902. V bitvě o Krakov, v prosinci 1914, velkou úlohu odehrálo těžké dělostřelectvo, jehož oheň byl řízen právě observačních balonů rozmístěných nad pevnůstkami pevnosti Krakov. Tehdy bylo vystřeleno až 20 000 nábojů.

## BALONY V BITVĚ O KRAKOV

### LETECKÁ MÓDA

Válečný korespondent maďarského tisku Ferenc Molnár tak popisoval vzhled posádky maďarského letadla vracejícího z průzkumu:

*Vyskakují dva medvědi. Postavy dvojnásobně silnější od člověka od pat po hlavu chlupaté a pod kožešinami není vidět ani nos ani oči. Vojáci z nich strhávají kožešinové pytle [...]. Konečně se z hromady kožešin a kůží objevuje důstojník pilot. Oči se mu blýskají, tvář červená jako jablko. Pod kožešinami má na hlavě zimní čepici a leteckou helmu a na krku ohromnou šálu. Bylo zapotřebí velké dávky představivosti, aby předvídat rozvoj letecké módy. Molnár ale ještě v lednu 1915 zapsal proročká slova: [...] někdo řekl, že v budoucnu bude letectví nejelegantnějším druhem zbraní.*



Letecká legitimace letce z krakovských Rakovic (1919), arch. MLP

Na podzim roku 1918 na letadlech získaných na německých a rakousko-uherských letištích bylo nejčastěji přemalováváno dosavadní označení státní příslušnosti: černé kříže. Byly malovány nové znaky, které se takto staly prvními označeními polského letectví. Jako první tzv. krakovské znaky, spolutvořené Florerem obdržela 1. bojová eskadra – první polská letecká jednotka. Krakovské znaky se skládaly z červeného písmena „Z“ na bílém čtvercovém poli, a byly malované na kostře i na křídlech strojí.

## PRVNÍ POLSKÉ LETECKÉ ZNAKY

Frank Linke-Crawford – letecké eso rakousko-uherského letectví z období Velké války, arch. MLP



## RAKOWICE W POLSKÝCH RUKÁCH

V říjnu 1918 bylo již výrazně znát, že nadchází konec kdysi mohutného Rakouska-Uherska. Samostatnost byla blízko, ale vojska záborů se i nadále nacházely v dávných hranicích Polska.

Velitel letecké základny v krakovských Rakowicach Roman Florer, se společně s polskými podřízenými, rozhodl převzít letecký komplex pro potřeby budoucího samostatného státu. Obsazení letiště nebylo snadné, protože oddíl Florera počítal pouze 20 Poláků. Ale právě tato skupina v noci z 30. na 31. října 1918 přešla plundrování zásob, zničení skladů a útěku pilotů letadly do Vídně, a poté odevzdala letiště pod velení polských vojenských orgánů. Tak se krakovské Rakowice staly prvním letištěm samostatného Polska.





Albatros C.I, arch. Wikimedia Commons

dlové rakety. Sbírky krakovského muzeum patří k nejzajímavějším kolekcím tohoto typu na světě, a stroje z období I. světové války jsou skutečnými unikáty. Vzhledem k tomu, že Versaillská smlouva zavázala poražené Německo k úplnému zničení všech vojenských letadel z let 1914–1918, zachovalo se jich poměrně málo. V Muzeu polského letectví v Krakově je např. možné shlédnout unikátní německé stíhačky Halberstadt CL.II z roku 1917 a LFG Roland D.VI a Albatros H.1 z roku 1918. Ještě starší od nich Albatros C.I je průzkumné, dvojsedadlové a úplně dřevěné letadlo. Rovněž k průzkumu a výzvědné fotografické službě sloužil model DFW C.V. Krakovský exemplář z roku 1917 je jediným tohoto typu zachovaným strojem na světě. Mezi školními letadly je možné vyjmenovat plošník LVG B.II z roku 1917 r.

Ruské stroje z období Velké války reprezentuje Grihorowicz M-15 z 1917 r. – hydroplán, který byl využíván k průzkumu v námořním letectví. Hodno též věnovat pozornost exempláři nejslavnější britské stíhačky I. světové války: Sopwith F.1 Camel z roku 1917, slavného z ovladatelnosti a bojové úspěšnosti.

V roce 1964 Aeroklub Krakov zorganizoval na terénu dávného letiště v Rakowicach velkou Leteckou výstavu. Exponáty pro ni shromážděné se staly začátkem sbírek vzniklého několik let později Muzeum letectví. Muzeum dnes osahuje rovněž zachráněné letecké objekty mj. velký historický letecký hangár. Mezi exponáty se nacházejí letadla různých typů (stíhací, průzkumné, školní, sanitní zemědělské atd.), helikoptéry, kluzáky, a také letecké motory, jak rovněž protiletadlové rakety.

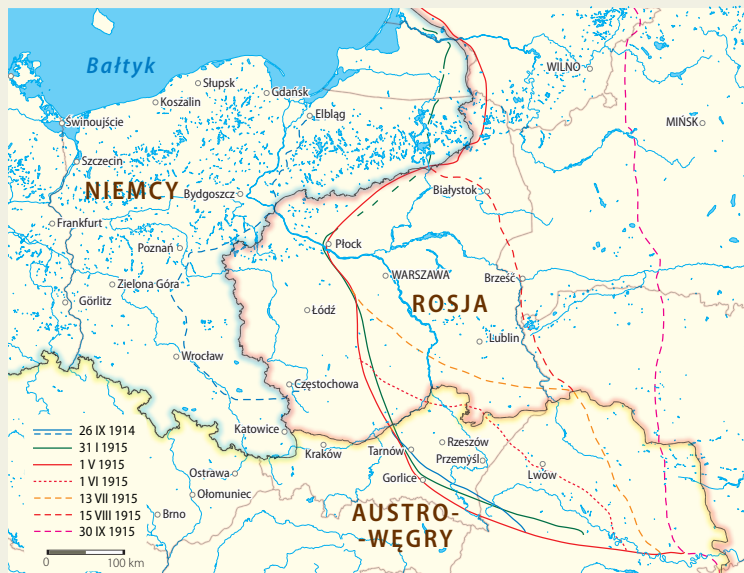
## MUZEUM POLSKEHO LETECTVÍ



Fragment expozice Muzeum polského letectví v Krakově, fot. J. Gorlach

### MUZEUM POLSKÉHO LETECTVÍ V KRAKOVĚ

Institute kultury malopolského vojvodství, al. Jana Pawła II 39,  
tel.: +48 12 6409960, info@muzeumlotnictwa.pl, http://www.muzeumlotnictwa.pl; otevřené: út. - ne.  
9.00-19.00; vstupenky: 14 zł, sleva 7 zł,  
út. bezplatný vstup.



Linie východní fronty 1914–1915

vysunutých pozicí v období Velké války, obsazujíc téměř šest sedmin území Haliče a zpět téměř celé Polské království a opírajíc se o německou hranici. V severní části Malopolska ve dnech 16–19. listopadu 1914

Oddíl legionářů, arch. MLP



byla svedena bitva pod Krzywopłotami. Polští legionáři a rakousko-uherské vojáci tehdy dokázali zastavit ruský pochod na západ severně od Krakova.

První zprávy o bojích okolo Krakova se ukázaly v krakovském tisku 18. listopadu 1914., co mělo předejít panice mezi obyvatelstvem. Ale nebylo možné ukrývat vážnost situace, protože dunění děl bylo slyšitelné již několik dnů. Zmlklo 25. listopadu 1914., ale 1. prosince ho znovu bylo slyšet. V průběhu tzv. bitvy o Krakov ruské vojsko došlo do bodu uvěčněního po bitvě obeliskem na návrší Kaim, a 6. prosince 1914. linie frontu pobíhala sotva 10 km od Rynku Głównego. Právě 6. prosince 1914 – posádka pevnosti obléhané z dvou směrů přešla do protiútoků a několika hodinovým urputným boji na bodáky nejen vytlačila protivníka



Car Mikuláš II. (1917), arch. MLP

z Biežanova, ale dobyla také celé horské pásmo dělící Krakov od Wieliczki.

Krakovská bitva zastavila hlavní úder ruské armády a Rakousku-Uhersku nyní záleželo, aby definitivně zastavit ruský „parní váleček“, jak nazýváno ruskou ofenzivou, a rozhodnutí o tom měly přinést boje jižně od Krakova ve dnech 2.–12. prosince 1914., nazývané bitvou pod Łapanowem a Limanowou. Jich se zúčastnila také skupina legionářů, z níž se vkrátce vytvořila I. Brigáda polských

60-kilometrová mezer, do které 3. prosince 1914. vešly rakousko-uherské zálohy. Vojska zkoncentrované v regionu Chabówki, Mszany Dolnej a Dobrej začaly obcházet ruské křídlo směřující se na Rajbrot, ale tento manévr byl Rusy zpozorovaný, a Rusové se stihli připravit k obraně tak úspěšně, že teprve 7. prosince se je podařilo vytlačit za řeku Stradomku. Bitva o Limanowou se začala 8. prosince 1914. – mimo únavy legionářské oddíly dobyly Zalesie, Kamieniec a Łącko.

Také v prosinci, 22.–25. se I. Legionářská brigáda zúčastnila bojů pod Łowczówkiem, tzv. vánoční bitvě. Tato srážka na určitou dobu zadržela ruský nápor na východ, co Rakušanům umožnilo zbudování fronty na linii Tarnov – Gorlice. Na těchto pozicích se fronta na dlouhou dobu ustálila

### VÝSTŘELY NA ZÁPADĚ

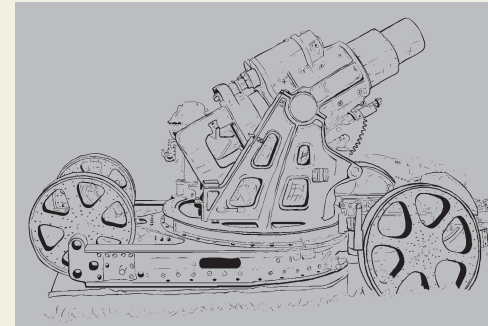
Maria Kromkayová, obyvatelka Biecza, zanechala ve svém deníčku takový zápis: 14. I. [1915] Na západě je slyšet vzdálené výstřely. Odpoledne naši v horách intenzivně střílejí. [...] Mráz je 14 st. Bude zima. Dobře by to bylo, protože ruské vojsko přineslo se sebou cholera a byly již 3 případy, hrozná, protože okolo domů koně a špina. Lidé jsou nešťastní bez soli. Moskali slibují jít na Maďary, jak jenom země zmrzne. – Otázka, zda Vás Rakušané pustí. – Pojedeme. Tam jsou pěkné zámky, to jim je pokazíme, jak Maďari v Rusku.

a – poprvé v historii – přijala formu vybudovaných obranných pozic s liniemi střeleckých zákopů, kryty, rezervními pozicemi, spojovacími zákopy apod. Změnu situace přinesla teprve bitva pod Gorlicami vybojovaná 2.–5. května 1915. Byla to jedna z nejdůležitějších bitev I. světové války, protože způsobila jedno z největších prolomení frontu v dějinách Evropy. V důsledku gorlické bitvy rakouská a německá vojska odsunuly ruské oddíly na východ a přinutili je k ústupu.

V květnu roku 1915, po přelomení pod Gorlicemi, korpusy 1. Rakousko-uherské armády gen. Victora Dankla operující na severním břehu Visly rušili za ustupujícími vojsky 4. ruské armády. Tento úder, po znovudobytí Přemysla a Lvova, téměř způsobilo zhroucení ruské fronty na jihu. Na vojenské poradě v Baranovicích, které se zúčastnil sám car Mikuláš II., zapadlo rozhodnutí, aby pokud možno co nejdéle udržet Polské království, soustřeďující se na boje na severozápadní frontě. Jednak 5. srpna Rusové, aby

## KALENDÁRIUM VÁLEČNÝCH UDÁLOSTÍ V MALOPOLSKU 1914–1915

- 28 VII 1914 . . . . . vypovězení války Srbsku Rakousko-Uherskem
- 3 VIII 1914 . . . . . vytvoření v Krakově I. Kádrové kompanie
- 6 VIII 1914 . . . . . odchod I. Kádrové kompanie z Oleandrów
- 23-25 VIII 1914 . . . . . bitva pod Kraśnikiem
- 4-14 IX 1914 . . . . . dosáhnutí na levém břehu Visly linie: Pilica - Wolbrom - Skała - Słomniki - Proszowice - Nowe Brzesko ruskými oddíly
- 17 IX-10 X 1914 . . . . . první obležení Přemysla
- 5 XI 1914-23 III 1915 . . . . . druhé obležení Přemysla
- 10 XI 1914 . . . . . vkročení ruských oddílů do Tarnova
- 16-22 XI 1914 . . . . . „první bitva o Krakov“
- 16-19 XI 1914 . . . . . bitva pod Krzywopłotami
- 2-11 XII 1914 . . . . . bitva pod Limanovou a zastavení ofenzivy ruských vojsk
- 4 XII 1914 . . . . . obsazení Wieliczki Rusy i začátek „druhé bitvy o Krakov“
- 5 XII 1914 . . . . . boje o kopec Kaim a Bieżeń
- 13 XII 1914 . . . . . odchod Rusů od Krakova
- 22-25 XII 1914 . . . . . bitva pod Łowczówkiem
- III 1915 . . . . . nepovedená zkouška odblokování obležení Rusy pevnosti Přemysl
- 22 III 1915 . . . . . kapitulace Přemysla, obsazeného následujícího dne ruskými vojsky
- 2-5 V 1915 . . . . . bitva pod Gorlicami a prolomení rakousko-uherskými vojsky ruské fronty
- 5 V 1915 . . . . . vkročení rakousko-uherských vojsk do Tarnova
- 15 V 1915 . . . . . ustoupení ruských oddílů na linii Nowe Miasto - Sandomierz - Přemysl - Stryj
- 6 VI 1915 . . . . . vkročení rakousko-uherských oddílů do Přemysla



Chudá Emma - houfnice Skoda 30,5 cm M. 11. ve výzbroji rakousko-uherské armády, výkr. S Kwiecinski

## POKROK NESOUČÍ SMRT

V průběhu I. světové války bylo poprvé použito mnoho řešení, které umožňovalo účinněji... zabíjet.

Zkázou přinášely těžké kulometry a rychlostředná děla. Na frontách Evropy se objevila letadla, tanky, ohňomety a strašné bojové plyny.

se vyhnuli hrozícímu jim obklíčení, museli opustit Varšavu.

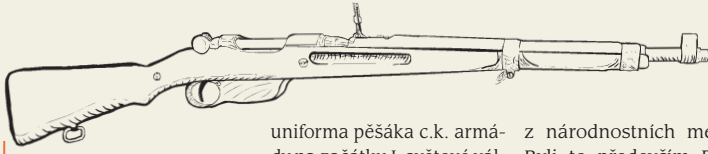
Tak tedy v důsledku jarní a letní ofenzivy ústředních mocností vpadly do rukou Rakusanů a Němců téměř celá Halic, Polské království, Litva a Kuronsko. Po ročním úsilí bylo dosaženo ohromnými náklady to, co bylo možné dosáhnout již v průběhu prvního měsíce bojů, kdyby místo nerealistického plánu Schlieffena, zakládajícího vystavení většiny německých sil nejdříve proti Francii a teprve potom boje s Ruskem, byly realizovány plány starého feldmaršálka von Moltke. Události prvního válečného roku na východní frontě způsobily ohromné zničení a ztráty na polských zemích, které se nyní ocitly v celku v rukách centrálních mocností.

## VELKÉ ARMÁDY

Na východní frontě stály v roce 1914 proti sobě vojska třech mocností. Mohutné ruské armádě se především postavily značně méně početné rakousko-uherské oddíly, protože Němci soustředili většinu svých sil na západní frontě. Ale početní převahu Rusů nivelovalo jejich horší uzbrojení a

výškolení, co se výrazně projevilo v dalších válečných letech. Sice základní zbraň ruské pěchoty, karabin Mosin, neustupoval mnoho rakouským manlicherovkám anebo německým mauserovkám, ale Rakusané a Němci měli více dělostřelectva a kulometů. Převažovala, jakou poskytovalo dělostřelectvo, zvláště díky používání nejtěžších děl, byla viditelná zvláště v průběhu gorlické bitvy. Letectví na východní frontě zpočátku nemělo větší bojový význam – plnilo hlavně průzkumné úkoly. Rusové disponovali co pravda mnoha letadly, ale byly to letadla francouzské konstrukce, do kterých rychle začaly chybět náhradní části, a bylo také příliš málo vyškolených pilotů. Značně lépe se představovala situace rakousko-uherského a německého letectví. Do průzkumných činností na poli bitvy byly stále ještě – mimo letadel – používány observační balony, zatímco Rusové ve velkém měřítku používali svoje početné jezdectvo.

**Pozemní ozbrojené síly Rakouska-Uherska** se skládaly ze společné rakousko-uherské armády (Gemeinsame Armee), oddílů zeměbrany a domobrany (Landsturm). Povolávání do c.k. armády byli muži



Karabina Manlicher M1895 (armáda rakousko-uherská), výkr. S. Kwieciński

mezi 19. a 50. rokem života, a v maďarské části státu – mezi 19. a 55. Doba služby na linii – v závislosti od formace – činila 2–4 roky. Služebním jazykem byla němčina, ale v armádě se samozřejmě odzrcadila zkomplikovaná národnostní struktura habsburského mocnářství. Na vojně sloužili rakouští Němci, Češi, Poláci, Ukrajinci, Maďaři, Rumuni, Slováci, Chorvaté, Srbové, Slovinci, Italové a početní Židé. Základní

uniforma pěšáka c.k. armády na začátku I. světové války se skládala z uniformního kabátu, jednoduchých kalhot a čepice v barvě Hechtgrau (šedomodrá).

Německá armáda, čili **Deutsche Kaiserliche Arme**e (Armáda německého císařství), skládala se z čtyř kontingentů, kterým formálně veleli vládcí států–součástí císařství. Byly to kontingenty pruský, saský, viremberský a bavorská. Ten poslední se odlišoval jinou uniformou a bavorské oddíly tvořili osobní bavorské korpusy. V císařské armádě sloužili mimo Němců také císařští poddaní rekrutovaní

z národnostních menšin. Byli to především Poláci z Velkopolska, gdaňského Pomoří a Horního Slezska. V počáteční fázi Velké války bylo stále snadné rozeznat německého pěšáka i z velké vzdálenosti díky charakteristické pikhaubě umístěné na helmách. Uniformy pěchoty v barvě Feldgrau (šedá) se ale vyznačovaly šarlatovým rušičím.

**Armáda ruského impéria**, hovorově nazývaná carskou armádou, patřila k nejpčetnějším v Evropě. Organizačně obsahovala 14 vojenských okruhů. V jejich řadách sloužili nejen Rusové, ale také představitelé jiných národností a etnických skupin, mj. Tataři, Kozáci, Litvini, Poláci, Ukrajinci anebo Finové. Povinným jazykem v armádě byla ruština. Základní uniforma pěšáka ruské armády v roce 1914 se skládala kabátu nazývaného rubaška, jednoduchých kalhot, tzv. šaravarů, a čepice lodičky hnědé olivové barvy.

## NÁSLEDKY VELKÉ VÁLKY

Velká válka byla jedním z největších konfliktů ve světových dějinách – celkem v řadách válčících stran bojovala více

## KÜSTENHAUBITZE M.14

V roce 1914 rakousko-uherská armáda přijala do výzbroje dělo „42 cm L/15 Küstenhaubitze“ (délka hlavně – 6290 mm, hmotnost – 117 000 kg, hmotnost náboje – 800/1000 kg). Pro jeho obsluhu v bojových podmínkách byla vytvořena speciální samostatná baterie č. I., skládající se z 8 důstojníků a 200 vojáků (bezprostřední bojová obsluha angažovala 27 osob). V lednu roku 1915, baterie přešla křest ohněm, ostřelováním města Tarnov, které okupovali Rusové. Při ostřelování města byly využívány přesné údaje, které byly telefonicky zasílané z pozorovacího balonu a radiem (poprvé ve válečných dějinách!) z paluby letadla „Muzzl“ typu Albatros. Umožnilo to bodové zničení vojenských cílů a tím také ušetření civilních městské substance, co v té době bylo bezprecedentní záležitostí.

než 65 milionů lidí. Byla také dalším, po francouzské revoluci a převratech v XIX. století, podmiňujícím činitelem odchodu do minulosti starého světa. Na podzim roku 1918 se rozpadly velké monarchie: Rusko, Německo, Rakousko-Uhersko, a na jejich troskách vznikly nové státy: Československá republika, Království Srbů, Chorvatů a Slovinců, čili první Jugoslávie. Odrodilo se nezávislé Polsko, na mapě Evropy se objevilo Finsko, Litva, Lotyšsko a Estonsko.

Válka trvající více než čtyři roky sebou přinesla monstruální a doposud nevídané ztráty. Počet zabitých civilů dosáhl 10 mln, a vojáků více než 8 mln. Hospodářství evropských států zruinovaných válkou, se obnovovalo s ohromnými potížemi, byla velká nezaměstnanost, inflace, hlad a pandemie – v tom španělské chřipky. Ostatně velké migrace obyvatelstva nenapomáhaly hospodářskému rozvoji. Mimochodem, zbrojařský průmysl již nefungoval, a jiný neexistoval.

Většina měst městeček a vsí, kterými přešla fronta, se nacházela v troskách, některé se již nikdy neobnovily.

Specifickými památkami Velké války jsou vojenské hřbitovy – v Malopolsku je jich více než 400, a spočívá v nich více než 60 tisíc vojáků všech válčících stran na tomto území. Tvorbou vojenských hřbitovů, situovaných v blízkosti bojů, se v Haliči zabývalo, krakovské Oddělení vojenských hrobů. Mnoho z nich vděčí za svůj neobvyklý vzhled a charakter uměleckých památek architektům a řemeslníkům. K nejzajímavějším se řadí hřbitovy na Wzgórz Pustki, v Staszówce a v Łowczówku.

## TO NENÍ MÍR. . .

V roce 1919, kdy se blížil konec mírové konference ve Versailles, jeden z velkých francouzských velitelů, maršál Ferdinand Foch, vyhlásil prorocká slova: *To není mír, to je příměří na nějakých dvacet let.*

Rakousko-uherské dělostřelectvo, arch. MLP



# 3

## STEZKA VÝCHODNÍ FRONTY I. SVĚTOVÉ VÁLKY



# KRAKOV A OKOLÍ

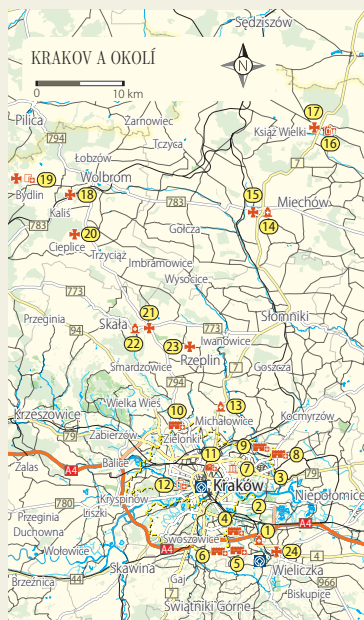
## – rakouská pevnost a hnízdo Legií

Krakov – hlavní město regionu – je mimořádně důležitým místem na malopolské Stezce Východní Fronty I. Světové Války. Z města, v XIX. století změněného v mohutnou pevnost, vyrazila do boje slavná I. Kádrová kompanie. Severně od Krakova trasa vede právě do míst, kterými pochodovali legionáři, směřující do Kielc. Jedouce dále, je možné dorazit k výšinám Krakovsko-Čenstochovské Jury, mezi kterými na podzim v roce 1914 probíhaly boje o zadržení ruské ofenzivy, tzv. parního válce, která se měla Krakovu od severozápadu vyhnout. Rakousko-uherské a ruské vojsko se střetlo pod Skłą, v Rzeplinie, Trzyciażu, Jangrocie a v okolí Wolbromia, a pod Krzywopotami se těžké bitvy zúčastnili polští legionáři.

## KRAKOV

Při vjezdu do Krakova ze strany Wieliczki, v blízkosti hranice města se tyčí **návrsí Kaim** (265 m.n.m.). Rakušané na něm vybudovali polní opevnění, které bylo největší vysunutou pozicí krakovské pevnosti. V průběhu bojů v roce 1914 zde došlo ke krvavým srážkám na bodáky s ruskými pěšáky vdirajícími se do zákopů. Ale Rakušané definitivně přinutili Rusy k ústupu pod Wieliczku. Rok později, na památku tohoto vítězství, byl na návrsí Kaim odhalen **obelisk [1]** věnovaný velitelstvím pevnosti Krakov. Umístěno na něm nápis: *Zde Rakousko-Uherská armáda odrazila dne 6. prosince 1914 roku nejdále vysunutě oddíly ruské armády.*

Další památky na trase náleží do systému opevnění tvořícího **pevnost Krakov** (německy Festung Krakau). Tato unikátní soustava vojenských objektů vznikala v letech 1848–1916 v několika etapách. První z nich byla ukončena 26. května 1856, a v tomto dni rakouské úřady oficiálně uznaly Krakov za pevnost.



## KRAKOV A OKOLÍ



V předvečer výbuchu Velké války to byla největší pevnost v středně-východní Evropě, a její základní posádka měla 12 tisíc osob – většinou Poláků. Na území větším než 500 km<sup>2</sup> bylo umístěno 176 objektů, takových jak pevnůstky, bojové kryty, dělostřelecké baterie, a také kasárna, sklady nebo vojenské nemocnice. V Rakowicích již v roce 1912. vzniklo vojenské letiště, jedno z prvních v Evropě. Integrovaným

Náměstí na Groblach (přibl. 1890), fot. Fotografický podnik „Ignacy Krieger“, ze sbírek MHK

elementem pevnosti byla rovněž silniční síť spolu s mosty. Připravujíc pevnost k válce, vojenské úřady nařídily budování polních opevnění, bez kterých pevnůstky nemohly fungovat v bojových podmínkách. Aby to bylo možné, bylo nutné vytvoření nejen sítě zákopů a záseků před a mezi pevnostkami vnějšího okruhu, ale i vybourání stojících

## ŽIVOT V PEVNOSTI

Ferenc Molnár koncem ledna 1915 tak psal o pevnosti Krakov: *Mohutně vyzbrojená pevnost stojí na stráží německo-rakousko-uherské hranice. Mimo pevnůstek tam za dne panuje normální, plný temperamentu život nádherného polského města. Kdo viděl zaplněné polední korzo, přeplněné cukrárny a veřejnost směřující do divadla, sotva by uvěřil, že se nachází v blízkosti ruské hranice, v pevnosti v průběhu války. Připomíná ji teprve strašný hluk na ulici, způsobený projíždějící mozdířovou baterií, připomínají ji vojsko pochodující na jih [...]. Večer v půl desáté je všude tich a temno. Krakov se tehdy stává skutečně pevností. Pouze v budově velitelství posádky ještě pulsuje pohyb a život.*

PEVNŮSTKA WAWEL

Každý návštěvník krakovského královského zámku a katedrály přicházející na wawelské návrší mají mohutné cihlové zdi. Většina návštěvníků si ale neuvědomuje, že to nejsou středověké pevnosti, ale moderní fortifikace s mohutnými oválnými caponierami. Opevněné wawelské návrší obsazená císařskou armádou na kasárna, se stalo centrálním bodem pevnosti Krakov: pevností-citadelou.

na předpolí pevnůstek budov – tímto způsobem byl v roce 1914 zničen početné domy a hospodářství, mj. dvorek v Pękowicach, stojící před čelem pevnůstek č. 44a.

Centrum pevnosti byla citadela – tuto roli plnil Wawel – a obklopovaly ji prstence opevnění. První vznikl v 60. letech XIX. století a nacházel se ve vzdálenosti sotva

600–800 m od Rynku Głównego. Náleží do něho mj. bastion III. Kleparz, a místo toho okruhu dnes vytyčuje Aleje Trzech Wieszczów. Vnější pás opevnění, vzniklý na přelomu XIX. a XX. století, byl vzdálený od centra města až o 11 km. Náleží do něj pevnůstky jak Kosowice, Pasternik, Tonie anebo Grębałów.

V Krakově byla vyznačena **Trasa pevnosti Krakov**, spojující většinu objektů dřívější pevnosti umístěné na okraji města. Trasa většinou probíhá tzv. rokádou, tj. cestou zabezpečující spojení mezi jednotlivými částmi pevnosti. Označeno ji barvami monarchie Habsburků: žlutou a černou barvou. Trasa se skládá z dvou úseků: **jižního [2]** (41 km) a **severního [3]** (60 km). Ten poslední vede severním břehem Visly od pevnůstek Mogiła, přes pevnůstky ležící severně od města, k západu až na Bielan, odkud se vrací Lasem Wolskima návrším Sikornik na Salwator. A jižní úsek

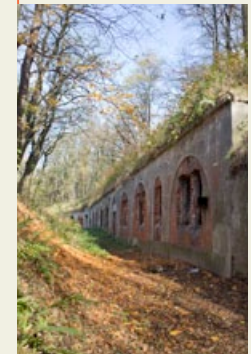


spojuje pevnůstky ležící jižně od Visly: od pevnůstek Lasówka, přes pevnůstky jižní části vnějšího pevnostního okruhu, k západu, odkud se podél Visly vrací na podhorské Krzemionki, a končí se při neobyčejné pevnůstce sv. Benedikta. Na celé trase se nachází 38 velkých pevnůstek, a také mnoho menších opevněných objektů a jiných staveb vojenského charakteru.

Od návrší Kaim po přibližně 4 km je možné dojit

do souběhu ulic Medyczej a Kostaneckiego, kde se tyčí **pevnůstka 50 Prokocim [4]**. Vznikla v letech 1882–1886 jako typická dělostřelecká pevnůstka, a jejím úkolem byla obrana tzv. Lvovského traktu, čili cesty vedoucí směrem na Lvov. V prosinci 1914 spolu se sousedními pevnůstkami se aktivně zúčastnila bojů s Rusy, protože ruský útok probíhal právě podél osy Lvovského traktu. Objekt je nyní nečinný.

Pevnůstka Prokocim, fot. J. Gorlach



Pohled na Wawel, arch. UMWM





Muzeum polského letectví v Krakově, fot. J. Goriach

Jen 2 km dále na jih se nachází **pevnůstka 50½ Kosocice [5]**. Tento objekt vznikl v letech 1897–1899 jako malá pancéřová pevnůstka, byla

vybavená dvěma pancéřovými věžemi s 8 cm děly vz. 1894 a pozorovací věží. Spolu se vzdálenými přibližně o 200 m pomocnými pevnůstkami a sousedními opevněními tento objekt v prosinci 1914 na sebe převzal hlavní úder ruského vojska na Krakov. Nyní je činný, ale není přístupný k návštěvám.

Další 2 km dále, na západ, se nachází **pevnůstka 51 Rajsko [6]**. Tato zbudovaná v letech 1881–1884 dělostřelecká pevnůstka byla jednou z největších objektů toho druhu v celé habsburské monarchii – její povrch je cca 2600 m<sup>2</sup>. Umístěno ji

na návrší Rajsko, nejvyšším v okolí (349 m.n.m.) a díky tomu výborným pozorovacím bodem. Pevnůstka Rajsko byla jednou z prvních pevnůstek vybudovaných s použitím litého betonu.

Směřující od pevnůstek Rajsko do centra Krakova, po přibližně 10 km, přijíždíme do **Muzea polského letectví [7]**. Nachází se na území historického rakovického letiště a vlastní jednu z největších unikátních kolekcí na světě letadel z období I. světové války. Jsou mezi nimi: Albatros C.I, DFW C.V anebo Aviatik C.III., hlídkový létající člun Grigorowicz M-15, a také Halberstadt Cl.II, LVG

Roland D.VI anebo slavný britský Sopwith F.1 Camel. Tyto stroje jsou exponované v rámci výstavy *Křídla Velké války*.

Směrem na sever na okraji Krakova, jsou další opevnění. Náleží k nim mj. **pevnůstka 49¼ Grębażów [8]**. Objekt vznikl v letech 1897–1899. O ohňové síle pevnůstek rozhodly čtyři děla umístěná v otáčejících se pancéřových věžích – dnes je možné prohlížet jejich plechové rekonstrukce – jak rovněž další čtyři děla v kazematách traditoru. Ve dnech 20.–22. listopadu 1914 st tento objekt zúčastnil tzv. první bitvy o Krakov, podporující ohněm protiútok 4. Rakousko-uherské armády proti 9. Ruské armádě útočící na pevnost. Nyní v pevnosti mj. funguje jezdecký klub.

Přibližně 800 m dále, na západ, se nachází **pevnůstka 49 Krzeszawice [9]**.

Vznikla již v letech 70. XIX. století, ale za nynější vzhled vděčí přestavbě z let 1881–1886. Je to typická jednonásypová dělostřelecká pevnůstka. V listopadu 1914, když se ruská armáda blížila do Krakova ze severovýchodu, z tohoto objektu ostřelováno předpolí pevnosti ve směru tzv. Proszowického traktu. Dnes je zde sídlo Kulturního domu.

Pro příchod do dalšího objektu na trase, přejeďte přibližně 18 km východně. **pevnůstka 44 Tonie [10]** vznikla v roce 1879 jako zemní šance, a přestavbou získala podobu velké pancéřové pevnůstky. Jejím úkolem byla ochrana severozápadního rohu vnějšího okruhu opevnění pevnosti Krakov a tzv. Olkuského traktu. Pevnůstka byla vybavená vysouvacími, otáčecími věžemi typu Senkpanzer M.2. V pravém křídle bloku se zachovaly téměř kompletní,

Pevnůstka sv. Benedikta, fot. J. Goriach



Pevnůstka Krzeszawice, fot. P. Jasion







Muzeum Zemské armády v Krakově, arch. Muzeum Zemské armády

v levém křídle – v poněkud v horším stavu. Jsou to drahocenné unikáty v středoevropském měřítku.

V okruhu Krakova se mimo pevnůstek také nachází mnoho jiných objektů, které vznikly pro potřebu garnizonu pevnosti. Náleží k nim **skladový a hospodářský**

**komplex c. a k. armády [11]**, zbudovaný v letech 1888–1915 severně od hlavního železničního nádraží, při ulici Rakowickiej. V komplexu se vyznamenává objekt č. 4, ukončený v roce 1911. Podzemní část budovy je mnohem prostornější než nadzemní. Byly zde použity zesílené stropy,

### PROHLÉDNĚTE SI TAKÉ

Zapsané do Seznamu světového kulturního a přírodního dědictví UNESCO **Staré Město** – historické, středověké lokality s Rynkiem Głównym, **Wawel** – královský zámek a archikatedrála na Wawelu, **Kazimierz** – kdysi samostatné město, a dnes čtvrť Krakova s neobyčejným „židovským městem“.



Rynek Główny v Krakově, fot. M. Zaręba

velmi účinné mechanické a gravitační větrání a dokonce speciální tunel k blízké rampě při železniční odbočce. Toto zabezpečení bylo nutné, protože zde bylo umístěno velitelské stanoviště pevnosti Krakov. Dnes v budově sídlí **Muzeum Zemské armády** – ačkoliv jeho sbírky jsou především zaměřené na dějiny polského podzemního státu z období II. světové války, to se zde nachází mezi exponáty mnoho karabin, bajonetů anebo šavlí, používaných také během I. světové války.

V blízkosti Starého Města se nacházejí krakovské Blonie – ohromná louka uprostřed města. Vedle se nachází místo vypořádání I. kádrové kompanie: při Bloniach, v zahradním divadle zvaném **Oleandrami [12]**, nocovala skupina přibližně 150 legionářů, v tom legionáři, kteří 6. srpna 1914 odtud vyrazili do Kielc. V souladu s předpokladem Józefa Piłsudskiego, mie na území polského království vyvolat protiruské povstání. Na místě shořelého divadla byl v meziválečném dvacetiletí postaven monumentální **Dům im. Józefa Piłsudskiego** s určením pro sídlo Svazu polských legionářů. Dnes je v něm mj. umístěno **Muzeum nezávislosti**. V jeho sbírkách se nacházejí předměty spojené se slavnými polskými veliteli, památky po legionářích, expozice věnované II. světové válce, politické opozici v letech PRL-u apod.

### MICHAŁOWICE

Z Krakova hlavní státní silnicí č. 7 vedoucí na sever do vsi Michałowice, při které kdysi probíhala **hranice mezi rakouským a ruským zábořem**. V roce 1936 zde byl postaven **obelisk [13]** s nápisem: *Na tomto místě, na*

*rozkaz komendanta Józefa Piłsudskiego, První kádrová kompanie polských legií 6. srpna 1914 roku, jdouce do boje o čest a svobodu vlasti, povalila hraniční mezníky okupantských států. Tímto způsobem legionáři symbolicky odstranili 100 let trvajícím rozdělení Polska mezi dělicí mocnosti. Toto gesto mělo zdůraznit, že cílem jejich bojů je nejen odstranění okupantských vlád, ale sjednocení polských zemí a získání nezávislosti. Na tomto*

Obelisk v Michałowicach-Komorze, fot. J. Gorlach



## ODKUD POCHÁZELA KAŠTANKA MARŠÁLKA PIŁSUDSKIEGO?

Jihozápadně od Miechowa leží vesnice Czapple Małe. Nacházející se dvorek (nyní škola) z přelomu XIX. a XX. století byl v roce 1914 majetkem Eustachego Romera. To od něho 9. srpna 1914 obdržel Józef Piłsudski procházející přes Czapple spolu s oddílem střelců čtyřletou klisnu - později slavnou Kaštanku.



Józef Piłsudski na Kaštance, arch. NAC

místě se každý rok začíná Pochod trasou I. Kádrové kompanie.

## MIECHÓW

Z Michałowic přes Słomniki silnicí č. 7 vedoucí do Miechowa, kde se nacházejí dva objekty Stezky Východní Fronty I. Světové války. Ve středu obce, na velkém rynku, stojí **pomník Bojovníků za svobodu [14]**. Byl odhalen v roce 1916 se souhlasem rakouského komendanta města, pplka F. Preveaux. Socha orla zdvihajícího se k letu byla postavena na vrcholu vysokého kamenného obelisku. Na něm je viditelný kříž ve vavřínovém věnci a polská i německá inskripce: *Paměti hrdinů všech národností padlých v miechovském obvodu v letech 1914–1915*.

### PROHLÉDNĚTE SI TAKÉ

**Baziliku Božího hrobu** v Miechowie, která je již od středověku jedním z nejdůležitějších poutních míst v Malopolsku, s věrnou kopií Božího hrobu v Jeruzalému.

Výzvědné oddíly I. Kádrové kompanie vstoupily do Miechowa již 7. srpna 1914. Zde se 9. srpna k I. Kompanii připojil další oddíl, který před třemi dny vyrazil z Krzeszowic spolu s Józefem Piłsudskim. To v Miechowiu byl z obou skupin střelců vytvořen batalion, v dalších měsících označený III., jehož velitelem byl Edward Rydz-Śmigły. Ještě 9. srpna se střelci střetli pod městem s oddílem ruské kavalerie, ale rychle ustoupil severně na východ.

Na jižním okraji města, více méně 500 m od rynku, je umístěn velký farní hřbitov. Zde se nacházejí oddělení lednových povstalců z roku 1863 a oddělení vojáků ze září 1939. Při jižním ohrazení hřbitova, na konci dlouhé aleje, je umístěné **vojenské oddělení [15]** z období I. světové války, a vlastně jeho zbytky – většina vojenských hrobů byla obsazena



Bazilika Božího hrobu v Miechowiu, fot. J. Gorchach

## KRAKOV A OKOLÍ

po II. světové válce pod civilní hroby. Bylo tu pochováno 520 ruských vojáků a 124 rakousko-uherských, o ale dodnes se zachoval pouze dřevěný kříž a památní tabule.

## KSIĄŻ WIELKI

Z Miechowa je možné putovat po stopách I. Kádrové kompanie do Książa Wielkiego. Střelci z I. Kompanie zde dorazili 7. srpna 1914. V blízkém **paláci v Mirowie [16]**, pěkné renesanční rezidenci Myszkowskich a Wielopolskich, bylo ubytováno 144 střelců I. Kádrové kompanie, a 9. srpna 1914 zde přibyl rovněž Józef Piłsudski. Renesanční budova vznikla v letech 1585–1595 dle projektu slavného architekta Santiaga Gucciego, a neogotickou atiku postavenou při přestavbě v XIX. století.

Dalším objektem na trase v Książu Wielkim je **vojenské oddělení [17]** na farním

hřbitovu. Hřbitov se nachází několik set metrů od centra obce, vpravo od silnice do Kielc, za linií zástavby. Vojenské hroby z období I. světové války jsou umístěné vlevo od vchodu, při západní zdi hřbitova. Na místě originální mohyly, určitě větší než nyní, byl postaven soudobý náhrobek z granitu s pamětní deskou. V mohyle je pochováno 16 vojáků: 9 z rakousko-uherských vojsk, 5 z ruských a 2 neznámé příslušnosti.

## KALIŠ

Dále trasa vede k bitevním polím z listopadu 1914. Ruská ofenziva na Krakov a Slezsko, již vzpomínán tzv. parní váleček, se tehdy blížila ke Krakovsko-Čenstochovské Juře. Oddíly 9. ruské armády, které velel gen. Platon Leczycki se na linii vápenných pohoří střetly s připravenými k obraně rakousko-uherskými vojsky I. Armády

Palác v Mirowie, fot. J. Gorchach





Hřbitov Ogonów v Kalisiu, fot. J. Gorlach

## STRATEGICKÝ TUNEL

Jihozápadně od Książa Wielkiego vidíme návrší Miechowskiej wysočiny. Tudy v ruském záboru byla vedena železniční trať ze Zagłębia Dąbrowskiego do Dębline (a později také trať z Kielc do Krakova). Mimo, že návrší bylo možné se vyhnout jinou trasou, carská vláda rozhodla o stavbě tunelu o délce 756 m, aby ho v případě války bylo možné vyhodit do vzduchu, co by zablokovalo důležitou železniční trať. V průběhu obou světových válek byl tunel vyhozen dvakrát - ale poměrně rychle se podařilo provoz obnovit. Dnes tudy jezdí vlaky mj. z Krakova do Varšavy.

gen. Victora Dankla. Blíže Krakova se již do protiútku chystala část 4. Rakousko-uherské armády, které velel arcikníže Josef Ferdinand.

Při jízdě z Książa Wielkiego zpět do Miechowa, a po zatočení na silnici č. 783 směrem na Olkusz, rychle dojedeme do **Wolbromia**. Toto nevelké město se v listopadu 1914 ocitlo v zázemí fronty a prožilo šest týdnů dělostřeleckého ostřelování. V okolí byly stáčeny těžké boje: podél doliny Przemszy ve směru Wolbromia pochodovaly útočící rakouské oddíly a následovně západně od města odpíraly několik ruských protiútoků. Na **vojenském hřbitovu Ogonów [18]** v Kalisiu spočívá 855 vojáků padlých ve dnech 18.–27. listopadu toho roku zemřelých později ve vojenské nemocnici ve Wolbromiu. Mezi 773 rakousko-uherskými vojáky z 1. Armády gen. Victora Dankla jsou Češi, Rakušané, Poláci, Maďaři a Slováci. Na tomto místě je též pochovaným polský legionář. Hned vedle se nacházejí hroby 81 ruských vojáků z 9. Armády gen. Platona Leczyckiego. Hřbitov je umístěn v nevelkém sosnovém lese několik kilometrů za Wolbromiem směrem na Olkusz, na severní straně železnice probíhající rovnoběžně se silnicí.



Zámek v Rudnie, fot. B. Czerwiński

## DĚJIŠTĚ BITVY POD KRZYWOPLOTAMI – BYDLIN

Pohled z cesty z Wolbromia do Bydlina na západě uzavírá zalesněná Hora Svätého kříže. To zde ve dnech 16.–19. listopadu 1914 proběhla bitva pod Krzywoplotami.

Oddělení legionářů na farním hřbitově v Bydlinie, fot. J. Gorlach



## Chráněná krajinná oblast Orlich

PROHLÉDNĚTE SI TAKÉ

Hnízd, chránící jurskou krajinu vápencové vysočiny s početnými skalními vyvýšenými útvary a přírodně cennými lesy s bohatou florou.

**Blendovská poušť**, ve střední Evropě jediné území písčinych dum, svým charakterem připomínající opravdovou písčinatou poušť, nyní částečně zarůstající.

S oddíly carské 9. Armády gen. Leczyckiego se střetli polští legionáři. Velící jim Józef Piłsudski ponechal pod Krzywoplotami dva bataliony z 1. Pluku pěchoty, a sám se zbývajícími třemi bataliony a kavalerií prošel rychlým pochodem do Krakova, mezi ustupujícími Rakušany a útočícími Rusy. Mezitím pod Krzywoplotami legionáři



Vojenský hřbitov Jangrot – Cieplice, fot. J. Gorlach

útočili podmočenými loukami směrem na Załęże, jejich útoky byly dva dny odrážené Rusy, kteří zadali Polákům velké ztráty při trpné postavě zbytku rakousko-uherských vojsk. Nakonec, 19. listopadu, útok rakousko-uherských vojsk vedený na celé linii frontu v okolí Krzywopłotów se zakončil úspěchem – byl dobyt blízký Las Domaniowicki. Porážené ruské

vojsko muselo ustoupit na východ.

Na farním hřbitovu v Bydlinie, na východní straně Hory svatého kříže, se nachází velké **oddělení legionářů [19]** s okázalým kamenným křížem. Mezi 46 padlými vojáky Polských legií spočívá mj. poručík Stanisław Paderewski, nevlastní bratr slavného pianisty Ignacego Jana Paderewskiego. Na

tom samém hřbitovu se nachází rovněž vojenské oddělení s třemi hromadnými hroby 284 rakousko-uherských i ruských vojáků. Výše, na druhé straně cesty, na zalesněném návrší se tyčí ruiny nevelkého **zámku**, okolo kterého jsou viditelné **zbytky zákopů**.

## JANGROT – CIEPLICE

Další objekt na trase je **vojenský hřbitov Jangrot – Cieplice [20]**. Aby ho navštívit, je potřebné se vrátit z Bydlina na silnici č. 783 a zahnout směrem na Olkusz, a poté boční cestou přes vesnice Troks a Michałowka jet ve směru Jangrotu. Na konci Michałowki je možné zahnout vpravo na Cieplice. Silnice strmě směřuje do doliny řeky Biała Przemsza. Zde, na kraji lesa, hned vedle silniční, se nachází zachovalý fragment velkého vojenského hřbitova. Spočívá na něm 2014 rakousko-uherských vojáků a 561 ruských vojáků. Je to z hlediska počtu pochovaných největší hřbitov z období I. světové války v Krakovsko-Čenstochovské Juře. V lese na východ a sever od něho jsou zachované **linie zákopů**, a na západ od nekropole – fragmenty **rezervních linií**.

## HŘBITOVY V OKOLÍ

Mnoho padlých z obou armád bojujících na haličské frontě bylo pochovaných na vojenském hřbitově v Lesie Zadroskim jižně od vesnice stejného názvu. Obtížný k nalezení v severozápadní části lasu objekt, je jediným vojenským hřbitovem na Juře, který zachoval původní architektonický tvar. Je na něm pochováno nejméně 1054 vojáků, hlavně z Rakousko-Uherska.

Vojenské oddělení na farním hřbitově v Skale, fot. J. Gorlach



armády zde bojovaly s elitními ruskými gardovými divizemi. Rakouský útok provedený 17. listopadu 1914 v lese severně od Cieplíc, přinesl úspěch a umožnil obsadit vesnici Gołaczewy položenou na severní straně lesu. Bojovalo se také na rozlehlé Sułoszowské náhorní plošině mezi Sułoszowou, Jangrotem, Trzyciążem a Zadrozem.

## SKALA

Z Cieplíc se vracíme do Jangrotu, a a poté přes Trzyciąż silnicí č. 794 přijíždíme do městečka Skala, které leží na náhorní planině nad dolinou Prądnika. Měl to být v listopadu 1914 r. další důležitý bod obrany Rakousko-Uherské armády, ale carští vojáci ho obsadili dříve, než se rakouská obrana zkonolidovala. Boje, které byly následovně stočené v okolí města, byly jedněmi z nejkrvavějších na Juře.



Vojenský hřbitov v Rzeplinie u silnice do Krasienic, fot. J. Gorlach

Památkou těchto bojů jsou **vojenská oddělení [21]** na farním hřbitovu v Skale. Nekropole se nachází v jižní části městečka, vedle křižovatky silnice do Krakova s polní cestou do Smardzowic. Na jednom z vojenských oddělení nyní stojí nevelká dřevěná stříška, chránící kříž, na druhém byl postaven kříž ze svařovaných dělostřeleckých nábojnic. Je tu pochováno 63 rakousko-uherských a 240 ruských vojáků.

Na křižovatce před vchodem na hřbitov po válce byl postaven **pomník Obětí I. světové války [22]**, připomínající občany Skaly padlých v bojích za nezávislost a zamordovaných během lednového povstání a obou světových válek. Ze Skaly pocházeli nejméně 4 legionáři, kteří padli na podzim a v zimě roku 1914 na východní frontě Velké války, mj. pod Krzywopłotami – na pomníku byla také jim umístěna pamětní tabule.

## RZEPLIN

Rzeplin, nacházející se 4 km jihovýchodně od Skaly, je nevelkou vesnicí umístěnou v mělké dolině pod nejvyšší částí Krakovsko-Čenstochovské vysočiny, mezi dolinou Prądnika na západě a dolinou Dłubni na východě. To umístění způsobilo, že rovněž okolí Rzeplina bylo jednou z klíčových pozicí Rakousko-Uherské obrany. Ve dnech 16.–18. listopadu 1914 zde bojováno s nejlepšími gardovými divizemi carské armády, mnohokrát docházelo k srážkám na bodáky. Boje ve vesnici probíhaly o každý dům, který dříve nezničil oheň anebo dělostřelecká palba.

Památkou po těchto urputných bojích jsou nyní **dva vojenská hřbitovy [23]**. První se nachází na západní straně vesnice při silnici z Cianowic do Rzeplina. Je to vlastně hromadný hrob, který má tvar



Pomník na vojenském oddělení na hřbitově ve Wieliczce, fot. R. Korzeniowski

kurhanu zakončeného nevelkým betonovým křížem.

Druhý hřbitov, s pomníkem ve tvaru kapličky, se nachází na druhém konci obce, při silnici do Krasienic, mezi stromy na svahu nad silnicí. Není známý přesný počet pochovaných na každém z těchto hřbitovů – pouze je známo, že tam celkem spočívá tam 583 rakousko-uherských vojáků a 461 ruských.

## WIELICZKA

Při jízdě z Krakova na jihovýchod silnicí č. 966, je hodno se zastavit ve Wieliczce, která je slavná především sůlným dolem (UNESCO). Na velkém komunálním hřbitovu (na rohu ulic Piłsudskiego i Czarnochowskiej) se nachází **vojenská oddělení č. 381 [24]** s honosným pomníkem věnovaným „Pro Patria Mortuis”,



Kape sv. Kingi v solném dole ve Wieliczce, fot. J. Gorlach

Královské solné doly ve Wieliczce

a Bochni spolu se zámek ve Wieliczce jsou zapsané do Seznamu světového kulturního a přírodního dědictví UNESCO – soustava exploatovaných bez přerušení od středověku, unikátních solných dolů a zámku, který byl sídlem královského správce wielicko-bocheňských salin.

PROHLÉDNĚTE SI TAKÉ

## ABY PŘESTALI STRÍLET...

O bojích pod Wieliczkou psala bydličí tam Milena Róg: *Včera Moskale došli pod Rzeszotary. [...] At se bylo kdekoliv, neustále bylo slyšet hluk. Celý den, bez přestávk. [...] Časem se mi zdá, že jsem ohluchla. Neslyším nic, jen ten hluk, je to možné, aby neslyšet nic, jen ta děla? Matka plakala, že už nic nechce, jen aby přestali strílet, protože se zblázní. Ale já vím, že musí. [...] Rakušané zvítězili pod Kaimem, u Wieliczki. Podařila se protiofenziva.*

tj. padlým za vlast za I. světové války. To je jeden z vojenských hřbitovů v západní Haliči – č. 381. zde pochováno 71 rakousko-uherských vojáků z mnoha různých jednotek, 7 německých a 8 ruských, a celek projektoval Hans Mayr, jehož dílem jsou také projekty hřbitovů v okolí Gorlic. Okolo oddělení, pod obklopujícím ho zdi byly umístěny charakteristické kovové kříže.

Vojenské oddělení č. 381 na komunálním hřbitově ve Wieliczce, fot. J. Gorchach



# OKOLÍ LIMANOVÉ A NOVEHO SONČA

– bitevními poli do Dubu svobody

Na podzim roku 1914 se ruský útok ve směru Slezska, který se vyhnul Krakovu, zastavil díky desperátské Rakousko-Uherské protiofenzivě na Juře Krakovsko-Čenstochovské. Bylo to možné pouze díky přesunu většiny jednotek z frontu mezi Vislou a Beskydy. Rusové se rozhodli to využít a jejich 3. Armáda gen. Radko Dimitrieva podnikla pochod na západ od linie Dunajce k Rabie, a poté k jihovýchodnímu okraji Krakova. Vkrátce ruské divize došly do linie Wieliczka – Dobczyce. V prosinci 1914 v průběhu série bojů na Pogórze Karpackim, zvaných bitvou pod Łapanowem a Limanovou, Rakousko-Uherská armáda zastavila a odrazila Rusy.

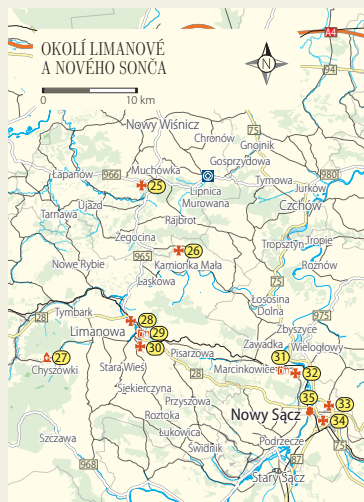
## OKUPACE BOCHNI

Za I. světové války bylo město dobyto 24. listopadu 1914 ruskými vojsky z 3. Armády gen. Radko Dimitrieva. Již následujícího dne Rusové světili jmeniny carevny na bocheňském náměstí. Ale po tom, jak 4. prosince 1914 se nad městem objevilo rakousko-uherské letadlo, shazující letáky, se začaly represe. V dalších dnech okupace bylo civilní obyvatelstvo šikované, byly ničeny a obchody a byty. Rusové obnovili těžbu v solném dolu, ale exploatovali ho rabovacím způsobem. Naštěstí okupace se rychle skončila, protože již 15. prosince obyvatelé Bochnie s radostí vítali rakousko-uherské oddíly, které bez boje vstoupily do města.

## MUCHÓWKA

Jedním z větších vojenských hřbitovů v okolí Łapanowa je **vojenský hřbitov č. 308 [25]** z IX. bocheňského hřbitovního okruhu, který se nachází 800 m jižně od silnice č. 966

Z Krakova je možné dostat se na bitevní pole mezi Łapanowem a Limanovou, jedouce silnicí č. 966 přes Wieliczkę i Gdów do Łapanowa. Je možný rovněž příjezd přes Bochnię – druhé vedle Wieliczki důlní solní centrum v Malopolsku, kde je nutné odbočit směrem na jih na silnici č. 965 vedoucí přes Nowy Wiśnicz do Muchówki.



## OKOLÍ LIMANOVÉ A NOVEHO SONČA



Náhrobek na Vojenském hřbitově č. 308 v Muchówce, fot. J. Górlach

z Muchówki do Łapanowa, v lese Dębiny, na svahu vedle lesní cesty.

Hřbitov projektoval s rozmachem Franz Stark.

W západní části hřbitova stojí pomník zakončený jehlanem s křížem, východní část tvoří rozlehlé pole hrobů. Stojí tu také velký

betonový obelisk s křížem a vhloubenými na inskripční tabule, a v hloubi hřbitova je vidět velký kamenný kříž vestavěný do východní zdi hřbitova. Je zde pochováno 291 německých vojáků ze 47. Pruské pěchotní divize, 96 rakousko-uherských a 606 ruských.

Okolí Łątky, Muchówki a Leszczyny bylo 8. prosince 1914 arénou bojů mezi útočícím na Bochnię rakousko-uherským korpusem gen. Rotha (s německou 47. Divizí pěchoty jako součástí) a ruskými oddíly 3. Armády gen. Radko Dimitrieva. Zde, na ose Leszczyna – Rajbrot, byl postup rakousko-uherských německých vojsk zastavený. Boje byly velmi krvavé, protože Němci, stáhnutí ze západní fronty, si neuměli poradit s obranou bez polních opevnění, a Rusové neustále útočili. Boje probíhaly rovněž 10. prosince, kdy armáda Dimitrieva začala protiútok proti skupině Rotha.

**Lipnica Murowana**, obec známou z konkursu velikonoečních palem, probíhajícího každého roku v Květnou neděli, a z dřevěného hřbitovního **kostelíku sv. Leonarda**, zapsaného do Seznamu světového kulturního a přírodního dědictví UNESCO.

**Wiśnicko-Lipnicki Park Krajobrazowy** rozkládající se na malebných terénech Pogórze Wiśnickiego jižně od Bochnie se zámek v Nowym Wiśniczu.

PROHLÉDNĚTE SI TAKÉ

Vojáci, kteří padli v průběhu bojů sváděných 7.–10. prosince 1914 r. spočívají rovněž na blízkých vojenských hřbitovech č. 305, 306 i 307.

## KAMIONKA MAŁA

Další objekt na trase, **vojenský hřbitov č. 357 [26]** na návrší Jastrzebka (545 m.n.m.), se vyznačuje malebným umístěním.

Vojenský hřbitov č. 357 v Kamionce Małej, fot. K. Bzowski



K samému hřbitovu je možné přijet úzkou, velmi stromou asfaltovou silnicí z průmysku mezi Jastrzębką a hřbetem Łopuszy. Na návrší byli pochováni rakousko-uhersí, němečtí a ruští vojáci, kteří padli hlavně na nedaleké hoře Kobyła nad Rajbrotrem, kde 8.–13. prosince 1914 byly vedené krvavé boje. Štit strategické hory několikrát přecházel z rukou do

rukou a každý útok za sebou zanechával stovky zabíjených a raněných. Protivníkem spojenců c. a k. armády (nejdřív Němců ze 47. Pruské divize pěchoty, poté také maďarských husarů) byly ruské jednotky z VIII. Korpusu 8. Armády gen. Brusilova.

Hřbitov ohrazený dřevěným plotem projektoval Gustav Ludwig. Jsou zde jak jednotlivé hroby, tak i hromadné hroby s betonovými stélami, do kterých zatopeno tři druhy křížů, jiný pro každou z třech bojujících armád. Zde se rovněž nachází kamenný kopec s křížem a betonovými tabulkami se jmény padlých. V hloubi hřbitova stojí honosná dřevěná kaple na kamenném postamentu – z důvodu umělecké hodnoty umístěná na Trase dřevěné architektury. Hřbitov je místem pochování 92 rakousko-uherských, 11 německých a 157 ruských vojáků.

## CHYSZÓWKI – PRŮSMYK RYDZA-ŚMIGŁÉHO

Z Kamionki Małej silnicí č. 28 ve směru Mszany Dolnej, a poté přes vesnici Słopnice přijíždíme do Chyszówek. Horní část této vesnice zabírá rozlehlé sedlo



Pomník v průsmyku Rydza-Śmigłego, fot. J. Gorlach

mezi vysokými, zalesněnými štíty Ostrovních Beskyd – Łopieniem i Mogielicą. To je **Průsmyk Edwarda Rydza-Śmigłego**.

V noci 23./24. listopadu 1914 zde oddíl legionářů, kterým velel Rydz-Śmigły napadl na zaskočené kozáky z ruské 10. Divize kavalerie. Kozáci vyslaní z Limanové, obsazené Rusy se měli nepozorovaně přesunout na týly rakousko-uherských vojsk, kde by vyvolávali zmatek, dezorganizovali komunikace a ničili menší nepřátelské oddíly. V tom čase do Dobrej pronikly čtyři bataliony I. Pluku polských legií pod velením Józefa Piłsudskiego. Právě on vyslal III. Batalion s Edwardem Rydzem-Śmigłym na čele na noční ubytování do Chyszówek, ale jdouce přes Jurków, se legionáři dozvěděli, že v Chyszówkách stojí již Rusové. Smělým překvapujícím útokem pobili kozáky, vzali do zajetí 89 zajatců, a především získali 86 koní. To byla pro Legie neobyčejná kořist, protože díky tomu se podařilo rozšířit doposud symbolický

oddíl hulánů I. Pluku, kterému velel Władysław Belina-Prażmowski.

Na Průsmyku Rydza-Śmigłego vedle cesty, při zelené pěší trase na Łopień, stojí kříž z roku 1928 a obelisk z roku 1938. V roku 1998 zde rovněž postaveno monument připomínající památku vojáků Zemské armády. Všechny tři objekty tvoří **pomník Setkání pokolení [27]** bojující za nezávislé Polsko. Z Chyszówek trasa vede přes Słopnice do Limanové.

## LIMANOVA

Ležící v široké kotlině mezi vyvýšeninami Ostrovních Beskyd Limanova je okresním městem. Prohází jím silnice z Rabki-Zdroju přes Mszanę Dolną do Nového Sonča. Z průsmyku Rydza-Śmigłego je sem možné rychle dorazit, jedouce přes vesnici Słopnice, a poté boční silnicí přes Słopnice

Vojenský hřbitov č. 368 v Limanovej-Jabłońcu, fot. J. Gorlach





Szlacheckie – tímto způsobem se sjíždí shora přímo do centra města.

Limanova a její okolí byly na podzim 1914 arénou úporných bojů mezi rakousko-uherskou armádou, jejíž součástí byly Polské legie, a vojsky carského Ruska. Právě zde se rozhodly osudy ruské ofenzivy na Krakov, kterou zastavila armáda císaře Františka Josefa. Město vpadlo do rukou korpusu gen. Dragomirova z 3. Ruské armády 20. listopadu 1914. Několik dnů později, po vyhnání kozáků z Chyszówek, do Limanovej na krátkou dobu vkročili polští legionáři, potom se znovu vrátili Rusové. V prvních dnech prosince je vytlačili husaři z 11. Divize honvédů (maďarské domobrany). Od 6. prosince 1914 se

tyto poměrně nepočetné síly musely bránit, s pomocí části Polských legií, před útokem převažujících nepřátelských sil, když na pomoc 3. Ruské armádě silnicí z Nového Sonča vyrazil VIII. Korpus 8. Armády gen. Alekseje Brusilova. K nejdramatičtějšimu okamžiku došlo 11. prosince 1914, kdy Rusové neočekávaně obsadili zákopy obránců na návrší Jabłońiec (624 m.n.m.), tyčícím se od východu nad Limanovou. Hrdinský útok Maďarů – opěšalých husarů z 9. Pluku pod velením plk Othmara Muhra – tehdy vytlačil Rusy z Jabłońca.

V Limanovej je několik míst spojených s těmi boji. Blízko centrum města, na starém farním hřbitovu (ul. Szwedzka) se nachází vojenské oddělení, čili **vojenský**



Kaple na vojenském hřbitově č. 368 v Limanovej-Jabłońcu, fot. J. Gorlach

**hřbitov č. 366 [28]** limanovského hřbitovního okruhu. Spočívá zde 28 rakousko-uherských a 8 ruských vojáků. Projektantem hřbitova byl Gustav Ludwig, a obraz Krista naklánějícího se nad raněným namaloval Franciszek Mrażek.

Při ulici Panny Marie Sedmiboolestné (tehdy Mordarskiej) směřující k východu stojí dřevěný parterový dům s proskleným vchodem. V roce 1914 náležel okresnímu lékaři Kazimierzu Mioszowskému (otci Juliuz, známého novináře zemřelého v roce 1976), který ve dnech nejtěžších bojů o Limanovou nesl pomoc raněným vojákům. Právě v **domu Mioszowskich [29]** 7. prosince 1914, po bitvě pod Marcinkowicami, bydlel Józef Piłsudski spolu se svým šéfem štábu, Kazimierzem Sosnkowskim. Budoucí maršál s dojetím vzpomínal později pohodlné ubytování – poprvé od delší doby mohl tehdy zasednout při stole s ubrusem a spát v čistém lůžku.

Asfaltová silnice nad městem, vede vpravo od silnice ve směru Nového Sonča hned za poslední zástavbou Limanovej, strmě na **navrší Jabłońiec**. Tam, uprostřed stromů je ukrytý **vojenský hřbitov č. 368 [30]** – největší, reprezentační nekropole X. limanovského hřbitovního okruhu. Cesta dělí

Tabule na domu Mioszowskich v Limanovej, fot. J. Gorlach



## ČERVENÍ ĎABLOVÉ POD JABŁOŃCEM

Vzbuzujícím hrůzu jménem Červených byli nazýváni maďarští husaři, jejichž uniforma se skládala mj. z červených kalhot a čepic. Elitu elit stanovil 9. Liniový pluk husarů, který byl též nejstarším regulérním husarským plukem v Rakousko-Uherské armádě - byl zformovaný již v roce 1688 r. Po těžkých bojích 9. prosince 1914 husaři z 9. Pluku byli odesláni z linie fronty, ale ne nadlouho: již o půlnoci 11. prosince obdrželi rozkaz vystřídání vykrvavených na Jabłońcu příslušníků domobrany. Maďaři tedy vyrazili válčit o jablonecké návrší, na které útočili Rusové. Ferenc Molnár zapsal: *Tito maďarští chlapi v noci tmavé jako smola dostali rozkaz zanechat koně ve vesnici, dojít do zákopu táhnoucího se strmým návrším až na hřbet a vystřídát bojující tam vojáky. Husaři se svými důstojníky v čele, plížíce se po čtyřech, se opatrně přibližovali k zákopu. Protivník měl ale na návrší přesilu, a než husaři dorazili do zákopu, Moskale už ho dobyli, a uprostřed té černé noci čekaly na naše chlapce nepřátelské kulometry. Když začala ruská střelba, důstojníci ihned pochopili situaci a vedli husary do útoku. Maďarští mladíci šli s kolbami karabin na ruskou armádu vybavenou bodáky a kulometry. Od půlnoci až do jedenácti hodin dopoledne byli v ohni a válčili s nepřátelskými bodáky a kulometry. Pod Jabłońcem se husaři okryli věčnou slávou, zapisující se do análů vojenské historie, ale utrpěli velmi těžké ztráty. Z celkového počtu 21 důstojníků 13 padlo - v tom velitel vedoucí svoje vojáky do útoku s pistolí v ruce; zbývající byli raněni. Pluky ztratily 40% osobního stavu v zabitých a raněných.*



Polní kuchyně Střelců (1914), arch. NAC

**I**gnacy Krowiak, který sloužil v rakousko-uherské armádě, takto vzpomínal pobyt v kasárnách, před odchodem do války:

*Po ověření počtu vojáků, tj. našeho přepočítání a podání hlášení velitelovi roty raportu jsme odcházeli na cvičiště. [...] V jedenáct hodin jsme končili cvičení a odešli zpět do kasáren. Ve dvanáct hodin byl oběd. Před obědem se každý musel umýt a očistit uniformu z bláta a prachu. K obědu byl litr polévky, kousek masa a nějaký zákusek [...]. K masu jsme střídavě dostávali suchou rýži, kroupy, fazoli, hrách, kukuřičnou kaši anebo brambory. Po obědě jsme myli menážky a čistili pušky.*

## JAK PROBÍHAL DEN V KASÁRNÁCH?

**V**Krakově, severně od hlavního nádraží, se na ulici Rakowickiej, nacházel zásobovací komplex rakouské armády. Jeho součástí byla mj. továrna na masové konzervy (vybavená lednicí a chladírnou), pekárna a... výrobní marmelády. Ve skladech byly přechovávány zásoby obilí, kaše, rýže, zeleniny, brambor, cukru, přísad apod., a také palivo a vybavení pro několik tisíc vojáků.

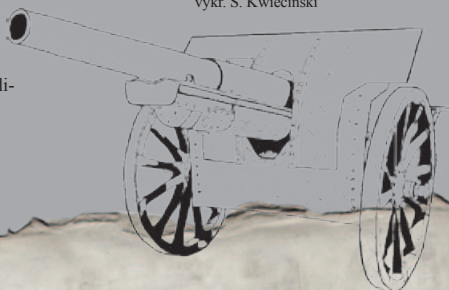
Polní dělo vz. 1910 107 mm používané v ruské armádě, výkr. S. Kwieciński

## KONZERVÁRNY A SKLADY

**S**távalo se ale, že vojákům chyběli základní věci. Museli tedy používat různé, často pro současníky divné způsoby. „Dziennik Poznański“ z 24. září 1914 tak radil rodinám, které chtěli poslat na frontu balík:

*Všem, kdo mají blízké na bojišti a nemohou jim poslat teplé ponožky, připomínám, že je možné nahradit je papírem. Jednoduše se ovíjí chodidlo, na které se vložilo obyčejnou ponožku, papírem (nejlépe novinovým) a obouvá se bota. Tento způsob využívali vojáci ve francouzské válce v roce 1870/71 [...].*

## PAPÍROVÉ PONOŽKY A MRAVENCI PROTI VŠÍM



Další radou pro vojáky, které trápili vši, byla navrhována pomoc... mravenců, „Dziennik Poznański“ z 3. června 1917 psal:

[...] nejrychleji a nejlaciněji je možné očistit ze vši vojenskou uniformu a prádlo jejich položením na mra-  
veništi [...] Pilní mravenci zlikvidují vši mnohem rychleji a úspěšněji než je to možné při použití jiných  
prostředků. Prádlo očištěné z insektů je možné vyprat studenou vodou s mýdlem.

Vánoce v roce 1914 tisíce vojáků trávilo v zákopech, bez minimální šan-  
ce na setkání s rodinou. Waclaw Pobóg-Pabudziński ve svých pamětech  
*Wśród krwi i pożarów (Uprostřed krve a požárů)* zapsal:

Ó, Štědrý večer! První hvězda se zasnivila na nebi, tak se naši vojáci šleli  
v zákopu. Nalezla se i bílá vánočka, sleď ba! Balík perníků a ořechy! Ach  
Bože! Taková hostina, že až! Střelba nějak utichla, jakoby i nepřítel počít zá-  
važnosti a svatosti chvíle. [...]

Polští vojáci se pohostili vánočkou, pokračovali sledem a černým chlebem, poté si rozdělili perníky  
a ořechy, teprve potom Piotrek Sadzon [...] zanotoval vzrušený:

– Bůh se rodí...

A – ku podivu! Po chvíli od nepřátelských zákopů chór silných hlasů podchytil slova písně a oba zákopy  
ozvučela píseň prastará...

– A slovo se tělem stalo a přebývalo mezi námi!

Neoddělitelnou součástí války je smrt. V krvavých bitvách svádných na východní fron-  
tě lidé padali jako mouchy... Lékař Červeného kříže, doktor Stefan Boguslawski,

Nářky, křiky, kletby, přerývaná slova... Kulka, bajonet – blízká smrt – napětí sebezáchovného pudu  
praská jako mýdlová bublina, paralyzovaná doposud kinematografická paměť rychle přesouvá před oči-  
ma mozků a ducha vzpomínky od nejdávnějších chvil dětství... A ten poslední obraz vzpomínky, při kte-  
rém uletěl poslední dech a chladná smrt přišla, měnice tvář údivem, srdečným, milým úsměvem, hně-  
vem, žalem, zoufalstvím a ústa se tiše skládají k vyšeptání drahých, milovaných a milujících nás jmen.

Ruská pěchota v zákopech, druhá řada beze zbraně... (1915), arch. MLP



## VÁNOCE V ZÁKOPĚCH

## SMRT

Ruský leták (1915), arch. MLP

## V NEMOCNICI

Polní nemocnice po každé bitvě praskaly  
v švech. Doktor Boguslawski tak popsal  
nemocničně-vojenskou realitu:

Přivázejí skupinu raněných – dvě stě lidí  
[...]. Všichni tyto vojáci jsou špinaví, zavři-  
vení, hladoví nelidsky unavení, jsou přikry-  
ti zablácenými pláště, s těžkými poraněními  
hlavy, s odmraženými nohama, s roztrískaný-  
mi kostmi rukou anebo nohou v sádrových  
obvazech, podobných více lidským stínům  
než lidé, omdlévající z vyčerpání a bolesti –  
toužící co nejrychleji po odpočinku v teplém  
čistém lůžku a teplé stravě.

Před rakouskou nemocnicí, arch. MLP



Na bitevních polích I. světové války válčili řadoví vojáci a velite-  
lé zpravidla nižších hodností. Ale klíčová rozhodnutí týkající  
se ofenziv, obležení a pochodů přijímali maršálové a generálové –  
architekti Velké války.

## ARCHITEKTI VELKÉ VÁLKY

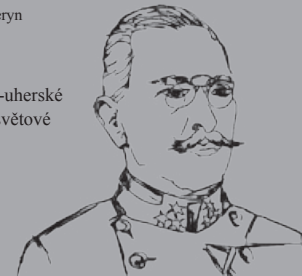


**August von Mackensen (1849–1945)** – německý polní maršál.  
V květnu roku 1915 velel frontě v průběhu průlomu ruských  
vojsko pod Gorlicami. V srpnu a září roku 1915 vojska pod ve-  
lením Mackensena zadaly velké úder ruskému vojsku pod  
Brześciem a Pińskiem, co způsobilo vytlačení Rusů z území  
Polského království.

August von Mackensen, výkr. P. Seweryn

**Victor Dankl von Krašník (1854–1941)** – generál-plukovník v rakousko-uherské  
armádě. V srpnu 1914 byl jmenován velitelem 1. Armády, a v průběhu I. světové  
války velel vojskům v Haliči. Po válce plnil funkci předsedy kapituly  
Řádu Marie Terezie.

Victor Dankl von Krašník, výkr. P. Seweryn





**Hans von Seeckt (1866–1936)** – německý důstojník. V roce 1914 velel útočícím ve směru Paříže III. „Brandenburským“ pěchotním sborem, později ho převeleno na východní frontu. Po skončení Velké války a rozpuštění císařského vojska se angažoval ve vytváření nového, apolitického vojska.

Hans von Seeckt, výkr. P. Seweryn

**Radko Ruskov Dimitrijevič (1859–1918)** – generál ruské armády, původem Bulhar. V průběhu Velké války velel mj. 3. a 12. Ruské armádě. V září roku 1918 byl zajatý oddíly Rudé gardy a zastřelený v Piatigorsku spolu s jinými carskými důstojníky.

Radko Ruskov Dimitrijevič, výkr. P. Seweryn



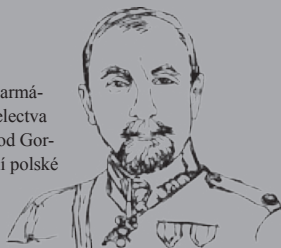
**Aleksej Aleksejevič Brusilov (1853–1926)** – ruský generál kavalerie. Od začátku Velké války byl velitelem 8. Armády v Haliči. Jako velitel fronty naplánoval a provedl v červenci 1916. Zdařilou ofenzivu na Volyni (tzv. ofenziva Brusilova). Od roku 1919 sloužil v Rudé armádě.

Aleksej Aleksejevič Brusilov, výkr. P. Seweryn



**Tadeusz Jordan-Rozwadowski (1866–1928)** – Feldmarschalleutnant c.k. armády, generálporučík Polského vojska. V roce 1914 velel 12. Brigádě dělostřelectva v 12. „Krakovské“ divizi pěchoty. Odehrál jednu z klíčových rolí v bitvě pod Gorlicami v květnu 1915. Ještě v průběhu I. světové války se snažil o vytvoření polské armády. V roce 1918 se stal šéfem Generálního štábu Polského vojska.

Tadeusz Jordan-Rozwadowski, výkr. P. Seweryn



**V**elká válka způsobila strašné ztráty. V letech 1914–1918 zahynulo přibližně 500 000 polských vojáků válčících v okupantských armádách, a přibližně 900 000 bylo raněných.

Lidské ztráty v okupantských armádách v průběhu I. světové války

Stát	Počet obyvatel	Počet zmobilizovaných	Zabití a ranění
Rakousko-Uhersko	58 600 000	9 000 000	1 100 000
Německo	67 800 000	13 200 000	2 037 000
Rusko	167 000 000	15 798 000	1 811 000

**BILANCE  
VELKÉ  
VÁLKY**

*Malá vojenská encyklopedie, Varšava 1967*



Kříž projektu Dušana Jurkoviče,  
arch. Obecní úřad v Sękowej

V létech 1914–1915 Malopolskem prošla Velká válka, způsobující ohromné ztráty na životech rakousko-uherských i ruských vojáků. Vojáci zahynuli na bojištích a zemřeli v nemocnicích byli pohřbíváni v dočasných polních mohylách anebo na provizorních hřbitovech. Obyvatelstvo rychle začalo požadovat zabezpečení pro ně důstojných míst pohřbení a zvěčnění jejich paměti. V novinových článcích a speciálních publikacích byly projednávány otázky spojené se zakládáním a výzdobou vojenských hřbitovů. Byl vytyčen cíl, že každý padlý má být dle možnosti identifikovaný, a poté pochovaný s úctou náležící hrdinovi nezávisle na tom, zda byl příslušníkem armády vlastní nebo cizí. Nekropole měly být výrazem vděčnosti pro vojáky, a také speciickými pomníky k jejich cti. O tom, s jakou vážností se stavěno k otázce vojenských hřbitovů, mohou svědčit slova, která byla vybrána pro devizu akce: *Zuj obuv s nohou svých; neboť místo, na kterém stojíš, země svatá jest!* (Ex 3, 5)

## GENEZE VZNIKU VOJENSKÝCH HŘBITOVŮ

Ve druhé polovině roku 1915 rakousko-uherské vojenské orgány začaly dávat do pořádku bitevní pole a likvidaci provizorních mohyl. Této činnosti napomáhala rovněž situace na frontě – právě tehdy byla z většiny Haliče vytačena nepřátelská ruská vojska. Dne 3. listopadu 1915 bylo ve vídeňském Ministerstvu války utvořeno Oddělení vojenských hrobů, kterému pověřeno péči nad celou akcí. Současně také byly vytvořeny terénní jednotky, jakým bylo krakovské Oddělení vojenských hrobů, kterému podléhala Západní Halič. K úkolům těchto oddělení náleželo evidování padlých vojáků, exhumace těl a shromažďování jich v speciálních místech, a také projektování a výstavba vojenských hřbitovů.

## ODDĚLENÍ VOJENSKÝCH HROBŮ

Na čele krakovského Oddělení stál major Rudolf Broch, který v mládí studoval architekturu. Jeho vědomosti o umění a stavebnictví se nyní ukázaly jako velmi pomocné. Zástupcem velitele byl jmenován kapitán Hans Hauptmann, literát a básník. To právě on je autorem mnoha poetických nápisů na hřbitovech.

Kaple proj. D. Jurkoviče na vojenském hřbitově č. 123 (shofela v r. 1985),  
arch. Muzeum PTTK v Gorlicach



Do práce v krakovském Oddělení vojenských hrobů bylo určeno více než 3 000 osob, jak vojáků, tak i civilistů různých národností. Byli mezi nimi kameníci, truhláři, zahradníci a také malíři, kreslíři anebo fotografové. Major Broch uznal, že vojenské hřbitovy musí být významnými architektonickými díly, a právě proto uměleckými vedoucími hřbitovních okruhů byli architekti anebo sochaři. Byli mezi nimi mj. Johann Jäger, Dušan Jurkovič, Emil Ladewig, Gustav Ludwig, Hans Mayr, Franz Mazura, Robert Motka, Gustav Rosmann, Heinrich Scholz, Franz Stark, Jan Szczepekowski, Johann Watzal.

Válečnými stopami poznamenaný terén Západní Haliče byl rozdělen na 11 hřbitovních okruhů: Nowy Żmigród (31 hřbitov), Jasło (31 hřbitov), Gorlice (54 hřbitovů), Lužna (27 hřbitovů), Pilzno (27 hřbitovů), Tarnov (62 hřbitovů), Dąbrowa Tarnowska (15 hřbitovů), Brzesko (50 hřbitovů), Bochnia (40 hřbitovů), Limanova (29 hřbitovů), Krakov (22 hřbitovů).

Po dobu třech roků (1915–1918) svého fungování Oddělení na území téměř 10 000 km<sup>2</sup> založilo více než 400 hřbitovů. Bylo v nich pochováno více než 60 000 vojáků (až 42 000 těl muselo být předtím exhumované a přenesené). Na náhrobkách – s katolickými, pravoslavnými kříži, s hvězdami Davida anebo turbany – dodnes je možné vidět příjmení představitelů všech národů obývajících střední a východní Evropu. Vedle sebe sní svůj věčný sen snem Němci, Rakušané, Poláci, Turci, Chorvaté, Maďaři, Češi, Bulhaři, Bosňáci, Slovinci, Rusové, Rusíni, Litvini, Tataři, Livonští Němci, Kalmyci, Kozáci, Baškírové, Finové, Arméni a Židé.

Hřbitovy jsou umístěné poblíž bitevních polí a linií fronty a tedy tam, kde probíhaly urputné boje a kde hynuli vojáci. Tvůrci hřbitovů se snažili, aby pokud možno vznikaly v malebných, zdaleka viditelných místech, např. na vrcholech návrší, a aby harmonizovaly s okolím. Část vojenských hřbitovů byla utvořena při již fungujících farních anebo komunálních hřbitovech.

Existovaly speciální pokyny pro zakládání hřbitovů. Musely mít reprezentativní vchod, ohrazení v podobě zdi (betonové anebo kamenné) anebo oplocení (z dřevěných anebo litinových tyčí), a také hlavní kompoziční osu zvýrazněnou schody anebo hlavní alejí.

Vojenský hřbitov č. 51, korespondenční listek, arch. Muzeum PTTK v Gorlicech

## KRAKOVSKÉ ODDĚLENÍ VOJENSKÝCH HROBŮ

## ARCHITEKTURA A OKRASNÉ UMĚNÍ VOJENSKÝCH HŘBITOVŮ

Ústřední element předpokládal podobu postamentu ukončeného křížem, obelisku anebo kaple. Hroby byly formovány do tvaru kopců anebo násypů, používané byly také betonové anebo kamenné náhrobky. Nezávisle od zvolené kompozice výzdoba hřbitova musela být jednoduší a náhrobky skromné, postavené z místních surovin a nerozdělující padlé z důvodu na jejich příslušnost k vlastní anebo nepřátelské armádě.

Na malopolských vojenských hřbitovech je možné nalézt množství funebrálních motivů pocházejících z různých epoch a stylů.

Kamionka Mała, hřbitov č. 357, fot. K. Bzowski



Tyto diference výborně odrážely charakter rakousko-uherské monarchie, která byla státem mnoha kultur a náboženství. Z antiky bylo použito mj. sloupořadí, pylony, pyramidy anebo oltáře v přírodě. A znovu kříž-pomník navazuje jak do lidové tradice, tak i do zvyku postavení vysokých křížů na bojištích v německých mluvících zemích. Z místní tradice byly zapůjčeny šindelem kryté kapličky z dřeva anebo polního kamene. Populárními sochařskými motivy byli: helma hoplíty, hlava draka a vojenská čepice.

Vojenský hřbitov v Bogoniowicach, fot. J. Gorlach



Důležitou úlohu plnili také nápisy, které byly zpravidla umístěny na kamenné tabule. Bylo na nich připomínáno, že smrt ukončí boj a nenávist, že padlí obětivali živým cenný dar míru. Nechyběly sloky o Matce Zemi objímající všechny svoje děti, o hvězdách hledičích na bitevní pole anebo o stnech mrtvých putujících do svých rodišť. Celek doplňují nápisy stylizované na slova vojáků, např. *Tvrdí jak tato hora jsme odporovali útočníkům; nyní ležíme ve věrném objetí zemi, kterou jsme ubránili.*

Komunální hřbitov, oddělení z I. světové války, fot. K. Bzowski

Při tvoření haličských vojenských hřbitovů pracovalo téměř 40 architektů a sochařů. Mezi nimi byly osobnosti takového formátu, co:

**Dušan Jurkovič** (1886–1947) – slovenský architekt, stavitel, kulturní a veřejný pracovník. Projektoval a zrealizoval přibližně 35 vojenských nekropolí, považovaných za nejkrásnější v celé Haliči. Mimo funebrálních prvků projektoval rovněž jejich části a detaily, mj. několikanásobný počet dřevěných anebo kamenných náhrobních křížů. Čerpal inspiraci z regionálního stavebnictví, jak v rozsahu formy, tak i materiálů (rád používal dřevo). Jednou z jeho nejzajímavějších realizací jsou hřbitovy: č. 46 Beskidek v Koniecznej, č. 51 na hoře Rotunda u Regietowa anebo č. 52 v Zdyni.

## AUTOŘI HŘBITOVŮ





Projekt kaple na vojenském hřbitovu č. 80 v Sękowej (nezrealizovaný), arch. Obecní úřad v Sękowej

**Gustav Ludwig** (1876–1952) – mnichovský architekt pocházející z Moravy, umělecký vedoucí limanovského okruhu. Projektovat mj. rozlehlý hřbitov č. 368 na vrchu Jabloniec u Limanové a lidově stylizovanou kapli na hřbitovu č. 361 v Krasnych-Lasocicach. Je také proslulý jako tvůrce mnoha

typů litinových křížů charakterizující se bohatou ornamentikou a využívaných ve většině hřbitovních okruhů.

**Hans Mayr** (1877–?) – německý architekt a stavební inženýr, umělecký vedoucí gorlického okruhu. Projektovat mj. vojenské hřbitovy: č. 89 a 90 v Gorlicach, č. 66 v Malastowie, č. 70 v Owczarach, č. 79 a 80 v Sękowej. Jeho projektem je také často používaný vysoký ústřední kříž z trámů, s polokulovým plechovým krytím.

**Heinrich Karl Scholz** (1880–1937) – všestranně talentovaný sochař, umělecký vedoucí a hlavním projektant tarnovského okruhu. Je autorem většiny soch a reliéfů tohoto okruhu; pracoval jak v dřevě, tak i kameni. Podle jeho nápadu vznikly mj. hřbitovy: č. 193 v Dąbrowce Szczepanowskiej, č. 185–187 v Lichwinie, č. 191 v Lubezy.



Gorlice, hřbitov č. 91 na Hřbitovní hoře, fot. K. Bzowski

**Jan Szczepkowski** (1878–1964) – polský sochař, umělecký vedoucí lužniaňského okruhu. Jeho dílem jsou mj. náhrobní pomníky v oddělení maďarských vojáků na hřbitovu č. 123 v Lužnej-Pustkach, a také celý projekt prostoru této nekropole. Szczepkowski projektoval také hřbitov č. 138 v Bogoniowicach s charakteristickými symbolickými baštami.

**H**aličské vojenské hřbitovy jsou specifickým fenoménem. Ze zachovaných dokumentů vyplývá, že podobné akce stavby hřbitovů měly být prováděné také na jiných terénech, kde probíhaly bitvy, ale z různých důvodů tyto plány nebyly realizovány. Na území Rakousko-Uherska po rozpadu habsburské monarchie takové jednotky jako oddělení vojenských hrobů jednoduše přestaly existovat.

Současně stále více osob docenejuje unikátnost hřbitovů z období Velké války. Tyto jsou katalogizované a dle potřeb a možnosti restaurované. Vrací se paměť o nich, připomínající nejen památky strašné války, ale i neobyčejné architektonické památky.

## JEDINÉ SVÉHO DRUHU

Staszówka, hřbitov č. 118, fot. K. Bzowski



## FERENC MOLNÁR V LIMANOVEJ

V Limanovej při silnici do Nového Sonča (ul. Kościuszki) stojí dávný zájezdní hostinec, ve kterém hned po bitvě pod Limanovou bydlel slavný maďarský spisovatel Ferenc Molnár (1878-1952), autor románu *Chlapci z pavelské ulice*. Plnil tedy funkci válečného dopisovatele. Relace Molnára, sebrané a vydané také polsky, jsou neocenitelným zdrojem vědomostí o Haliči v dobách Velké války.

hřbitov na dvě části. Na pravé, jižní straně se nachází hlavní část hřbitova s kapli-mauzoleum plukovníka Muhra, která má tvar dělostřeleckého náboje. Nyní je hrobka v kapli prázdná – ještě před II. světovou válkou rodina zabrala pozůstatky hrdiny do vlasti. Níže, mezi vojenskými hroby, stojí

Dvorek v Marcinkowicach, fot. M. Piotrowski, arch. konkursu „Poklady Malopolska“



monument s betonovou koulí, umístěný v místě smrti plukovníka. V jednotlivých i hromadných hrobech spočívá 161 rakousko-uherských vojáků, 1 německý a 247 ruských. Na druhé straně cesty na okrouhlé kamenné terase se tyčí obelisk s křížem. Kdysi zde byl rozhled na město, a po II. světové válce zde byl umístěn hřbitov rudoarmějců. Poněkud níže hlavní části hřbitova, na polích od strany města stojí ještě jeden monument – štíhlý kamenný obelisk připomíná rtm. Leonarda hr. Thun-Hohensteina. Pomník věnovala rodina v pravděpodobném místě jeho smrti.

## MARCINKOWICE

Z Limanovej jedeme dále boční silnicí běžící dolinou potoku Smolnik přes Mordarkę, Pisarzową a Męcinę. V prvních dnech prosince



Nový Sonč (přibl. 1900), pohlednice. Nákladem knihařství S. Landaua v Novém Sonču, ze sbírek Oblastního muzea v Tarnově

1914 zde probíhaly boje, ve kterých se vyznamenali polští legionáři, kterým velel Józef Piłsudski, zadržující dlouhou dobu nepřátelskou přesilu a tím umožnili obráncům Limanovej na přípravu obrany. Další dva objekty na trase jsou spojené s boji Polských legií v Marcinkowicach.

Józef Piłsudski na čele několika batalionů I. Brigády Legií 5. prosince 1914 během odvážného pochodu za ustupujícími Rusy předstihl o několik kilometrů zbývající rakousko-uherské síly přicházející až do Marcinkowic. Zde se ubytoval se štábem ve **statku [31]** Alfreda Faucka (po válce náležícím do rodiny Morawskich). Nyní je v této budově umístěna škola, a také nevelké Historické muzeum „Legionáři v Marcinkowicach“.

Dalšího dne ráno legionáři byli napadeni přesilou ruského VIII. Korpusu 8. Armády gen. Brusilova. Poláci se vyhnuli obklíčení

a úplné porážce, ustupující k Limanové. V této bitvě ale ztratilo život 12 legionářů, a mnoho bylo raněných. Devět z nich leží na **vojenském hřbitově č. 352 [32]** nacházejícím se nad vesnicí, hned vedle farního hřbitova. Vedle pomníku připomínajícího legionáře, který postavili obyvatelé Marcinkowic v roce 1915, jsou zde hroby 25 jiných rakousko-uherských a 5 ruských vojáků. Hodno věnovat pozornost dělostřeleckým nábojům zazděným do legionářského obelisku – legionáři prý zahynuli od ruské dělostřelecké palby.

## NOVÝ SONČ

Nový Sonč je nejdůležitější město jihovýchodního Malopolska.

Staré město Nového Sonča, ležící u soutoku řek Dunajec a Kamienica Nawojowska, mělo velký význam pro obě armády bojující





Socha rytíře na vojenském hřbitově č. 350 v Novém Sončú, fot. R. Korzeniowski

v západní Haliči v roce 1914 jako důležitý železniční a silniční uzel. Právě zde se v ohroženého Rusy Přemýšlu 12. září toho roku přemístil vrchní velitel celé rakouské armády: gen. Conrad von Hötzendorf, spolu se svým štábem. Ale vůči posouvání se fronty se ukázalo jako nutné další stěhování na západ – do Těšina. Nový Sonč byl obsazen ruskými vojsky 18. listopadu 1914. Rusové pobývali ve městě necelý měsíc. Již následujícího dne po urputné bitvě pod Limanovou, s dramatickým bojem na Jabtońcu 11. prosince 1914, musela carská armáda opustit Nový Sonč, protože od Limanovej za ní postupovali rakousko-uherské oddíly: maďarští husaři a Polské legie, a od jihu dolínami Popradu a Kamienicy Nawojowskiej se přibližovala skupina gen. Szurmay, vydělená z 3. Armády rakouské gen. Boroevicia. Jeho divize atakovaly Rusy v okolí Žmigrodu a Dukli, a útok ve směru na Nový Sonč měl přinutit k ústupu útočící na Limanovou VIII. Ruský korpus hrozice mu odříznutím od zbytku armády gen. Brusilova, svázané boji dále na východě.

Dne 13. prosince 1914 s maďarskými husary do

města vstoupili polští legionáři s Józefem Piłsudskim. Tehdy také přišla zpráva o rozkazu, stanovičím vytvoření z I. Pluku legií – I. Brigádu pod velením Józefa Piłsudskiego. Bohužel, vůči nové ruské ofenzivě již po týdnu Poláci museli znovu vyrazit do boje – čekala je těžká bitva pod Łowczówkíem. V dalších měsících bylo město zázemím pro stále blízkou frontu. Krátce před bitvou pod Gorlicami, v dubnu 1915, se v Novém Sončú usídlil štáb gen. Augusta von Mackensena, a celou válku bylo v Novém Sončú důležité polní letiště

Na Stezce Východní Fronty I. Světové Války v Novém Sončú je možné vidět tři objekty. Jihozápadní část komunálního hřbitova při ulici Rejtana stanoví velké vojenské oddělení, čili **vojenský hřbitov č. 350 [33]** X. limanovského okruhu projektovaného Gustavem Ludwigem. Původně byl on mnohem větší, ale byl částečně obsazený soukromými novějšími hroby. Nejvíce charakteristickým, zdaleka viditelným elementem tohoto hřbitova je půlkulové sloupořadí obklopující vysoký centrální obelisk se sochou rytíře opírajícího se o mohutný meč. Bylo zde pochováno 905 rakousko-uherských, 119 německých a 252 ruských vojáků padlých v bojích v listopadu a prosinci 1914, a také zemřelých v dalších měsících v nemocnicích Nového Sončá.

Několik desítek metrů dále je možné vidět **oddělení legionářů [34]**. Vyznačuje je socha legionáře stojícího uprostřed dlouhé zdi v uniformě Legií s matějovkou na hlavě a nápis: „Pro Tebe Polsko – a pro 1914–1918“. Zde se nacházejí hroby 19 legionářů padlých během války, jak i pocházejících z Nového Sončá, a zemřelých v pozdějších letech. Věnoval ji Svaz legionářů v roce 1927.



Náměstí v Novém Sončú, fot. J. Gorlach

### Staré město v Novém Sončú

PROHLÉDNĚTE SI TAKÉ

s náměstím a početnými památkovými domy a radnicí, gotickou bazilikou sv. Markéty, dávnou synagogou, Oblastním muzeem v Gotickém domu a zbytky městských hradeb a královského zámku. Na okraji města byl vytvořen **Sondecký etnografický park**, největší skansen v Polsku, ve kterém shromážděno stovky objektů dřevěného stavebnictví z regionu, reprezentující architekturu čtyř etnografických skupin: Sondeckých Lachů, západních Pogórze, Sondeckých horalů a nadpogórze Lemků; do skansenu také náleží Městčko haličské, v kterém byla rekonstruována tradiční maloměstská haličská zástavba.

obsahující dvě vysoká pásma Sondeckých Beskyd rozdělená malebným přelomem Popradu.

Další objekt na trase se nachází blíže centru, v pěkném parku nazývaném Městskými plantami. V jeho severozápadní části roste mohutný jednotlivý strom. Je to **Dub svobody [35]**. Připomíná znovuzískání nezávislosti Polska po více než stoletém podrobení, a byl spontánně zasažen 11. listopadu 1918 sondeckými vlastenci. Strom přečkal léta hitlerovské okupace i komunistické časy, a v roce 1988 byl vedle něj uloženy památný kámen s nápisem „Dub svobody – 1918“.

Z Nového Sonča jedeme do Gorlic, k dalším místům na Stezce Východní Fronty I. Světové Války.



Vojenský hřbitov č. 350 v Novém Sonču,  
fot. J. Gorlach

# GORLICE A OKOLÍ

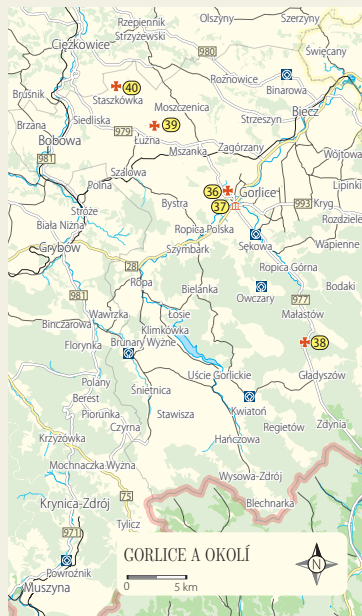
– petrolejová lampa  
a bitva měnicí historií

Poblíž Gorlic – nevelkého města položeného v úpatí Nízkých Beskyd – v roce 1915 se rozehrála jedna z nejdůležitějších bitev I. světové války. Způsobila průlom fronty a v důsledku vytlačení carských armád z Haliče. Ale okolí Gorlic bylo arénou těžkých bojů již dříve – fronta se zastavila na několik zimních měsíců 1914/1915 severně od města, v dolině Białej Tarnowskiej, a na jihu se točily urputné boje mezi vyvýšeninami Nízkých Beskyd. Svědectvím urputných bojů jsou četné vojenské hřbitovy rozmístěné v okolí. Památky Velké války, spojené především s bitvou pod Gorlicami, se nacházejí také v samém městě.

Z Gorlic je možné směřovat jižně, aby navštívit vojenské hřbitovy na bitevních polích v Nízkém Beskydu. Rozhodující boje pro výsledek gorlické operace ale probíhaly severně od města, mj. při a na návrší Pustki v Lužnej.

## KULTURNÍ RŮZNORODOST MALOPOLSKA

Věky bylo Malopolsko domem nejen pro Poláky, ale rovněž pro jiné etnické společnosti. V mnoha haličských městech i městečkách značné procento obyvatel stanovi Židé. Zůstalo po nich mnoho památek, takových jako synagogy, hřbitovy, městská zástavba. Dále na jihu regionu mezi nevysokými vyvýšeninami Nízkého Beskydu žijí Lemkové, řeckokatolického nebo pravoslavného vyznání. Nejvíce známým svědectvím několika stoleté přítomnosti Lemků v Malopolsku jsou pěkné dřevěné pravoslavné kostely. Čtyři z nich (v Brunarach Wyżnych, Kwiatoniu, Owczarach a Powroźniku) zapsáno do Seznamu světového kulturního a přírodního dědictví UNESCO.



## GORLICE A OKOLÍ



Celkový pohled na Gorlice (přibl. 1909), pohlednice. Nákladem A Leckera v Gorlicach, arch. Muzeum PTTK v Gorlicach

## GORLICE

Město bylo založené v roce 1354 r. na vysokém svahu nad řekou Ropą. Tudy od století vedly důležité obchodní cesty, vedoucí Beskyd na linii východ-západ, a také cesty jižně, přes hory na Slovensko a Maďarsko. Toto okolí bylo od poloviny XIX. století pánví naftařského průmyslu.

Gorlice byly těžce zkoušené během válečných událostí v letech 1914 a 1915. Rusové zajali město 15. listopadu 1914. Na začátku prosince rakouská protiofenziva přinesla přechodné dobytí Gorlic (12. prosince),

jednak již 28. toho měsíce se to také v průběhu speciálně podniknuté v tomto cílu ofenzivy v březnu 1915. Ale již vkrátce s německou pomocí, byl úspěšný návrat k plánům ofenzivy uherským vojskům nepodařilo dobýt město. Nepodařilo

Rakouské moždiře v akci pod Gorlicami (1915), arch. MLP



## PROHLÉDNĚTE SI TAKÉ

Rekonstruovanou první na světě **petrolejovou lampu**, vynalezenou Ignacy Łukasiewicz a osvětlující křižovatku ulic v Gorlicích.

**Dvůr Karwacjanów**, čili zrekonstruovaný renesanční tvrz dávných majitelů Gorlic, zničený v průběhu ostřelování města v roce 1915. Dnes je budova sídlem galerie umění.

**Szymbark** se zajímavým skansenem a s unikátní renesanční tvrzí; v obci v dubnu a květnu 1915 byl štáb 11. německé armády gen. Mackensena.



Tvrz v Szymbarku, fot. P. Fabijański

Velká bitva se začala v noci z 1. na 2. května 1915 od dělostřelecké přípravy. Ráno na Gorlice spadl železný déšť – takový uragánový oheň na východní frontě v průběhu I. světové války ještě nebyl. Mimo děl a těžkých minometů se útoku zúčastnily také letadla, bombardující mj. rafinerii v Glinniku (nyní čtvrť Gorlic). Nakonec šla do útoku pěchota – od severu město obcházely pluky 82. Divize německé pěchoty z XLI. Rezervního korpusu gen. Hermana von François. Mimo ztrát pěšáci, mezi nimiž bylo mnoho Poláků z Velkopolska, zdolali rychle dobýt tyčící se nad městem od severu Hřbitovní horu (357 m.n.m.). To umožnilo obklíčení bránících se v centru Rusů a ostřelování vytáhnutými na štít děly městskou zástavbu a přístupových cest do Gorlic z východu. Tímto způsobem zmožněno ruské pokusy zorganizování protiútoku, který by obráncům přinesl pomoc. Mimo to město bylo úplně dobyto po mnohohodinových krvavých uličních bojích.

Rusové se dlouho bránili na terénu židovského hřbitova u úpatí Hřbitovní hory. Dnes se na jejím štítě nachází velký **vojenský hřbitov č. 91 [36]**, reprezentativní objekt III. gorlického hřbitovního okruhu. Vchází se mohutnou bránou s třemi arkádovými průsvity na plochy

Náhrobek na hřbitově č. 91 v Gorlicích, fot. J. Gorlach



Brána vojenského hřbitova č. 91 v Gorlicích, fot. K. Bzowski

terén, rozdělený na čtyři velká pole hrobů. Ve středu stojí monumentální kamenný kříž, na kterém v roce 1928 byla umístěna tabule k památce padlých polského původu. Nekropole byla původně místem věčného odpočinku 427 rakousko-uherských, 139 německých a 287 ruských vojáků, později – v důsledku přenosu pozůstatků z likvidovaných menších hřbitovů a provizorních hrobů – celkový počet pochovaných zde vojáků vzrostl do 1441.

Mnoho exponátů spojených s gorlickou bitvou shromáždilo **Regionální muzeum PTTK [37]**. Jeho budovu je snadné poznat po velkém graffiti na fasádě, představujícím vojáky z období I. světové války. V muzeu je možné mj. prohlédnout si maketu bitvy se zaznamenanými pozicemi bojujících armád, a také četné elementy uniforem, vojenského vybavení a výzbroje (karabiny, bodáky, sumky, knoflíky, přezky do pásů, menážky apod.). Zajímavé jsou



Biecz, fot. P. Fabijański

**Biecz**, středověké město, které se zachránilo mimo

bojů o něj v roce 1915, s nádhernou gotickou farou, a také s renesanční radniční věží a kostelem a klášterem Františkánů, kde pochováno Wacława Potockiego, největšího básníka polského baroku. V Bieczu se nacházejí rovněž vojenské hřbitovy z období I. světové války (č. 106, 108 a 109).

## PROHLÉDNĚTE SI TAKÉ

## VÁLKA V GORLICACH

Kněz Bronisław Świeykowski z Gorlic tak vzpomínal podzim 1914 r.: *Ve všeobecné nemocnici, v té době polní, při skutečně hrdinné obětavosti tam se nacházejících sester Vincentek a zvláště představené Sestry Amelie Bukowskiej vzorný pořádek - cholera zabírá stále méně obětí, nemocnice je ale přeplněná nemocnými s dyzenterii a tyfem - počet nemocných kolísá mezi 100-120, tolik totiž sedá nejvíce umístít v budově. Pro raněné byla založena druhá nemocnice v gymnazium, počet denně ošetřovaných, průměrně 80...*

rovněž památky vyrobené po bitvě s použitím fragmentů vojenské výbavy; mezi nimi se zvláště vyznačuje monstrance z nábojů do karabin mauzer a dělostřeleckých nábojnic. Ve sklepu se nachází expozice představující mj. uniformy armád bojujících v Halici v průběhu I. světové války. Mezi voskovými figurami je možné vidět např. císaře Františka Josefa I a gen. Mackensena.

## MAŁASTÓW

Jestliže vyjždíme z Gorlic jižně silnicí č. 977 ve směru hranic ze Slovenskem je možné dorazit přes Senkową a Małastów pod Malastovskou Maguru, pásmo Nízkých Beskyd. Cesta se pne na Malastovský průsmyk (604 m.n.m.), kde se nachází jeden z nejkrásnějších hřbitovů z období I. světové války.

Vojenský hřbitov č. 60 v Małastowie, fot. J. Gorlach



Podobně jak všechny objekty v I (žmigrodském) hřbitovním okruhu, **vojenský hřbitov č. 60 [38]** na Malastovském průsmyku projektoval Dušan Jurkovič. Hřbitov, ohrazený dřevěným plotem byl pečlivě zrestaurovaný. Spočívá na něm 174 padlých z armády rakousko-uherské, v tom mnoho Poláků. Je možné zde vidět dřevěné náhrobní kříže charakteristické pro projekty Jurkoviče, a také neobyčejně originální dřevěnou „macevu“ na hrobě Mendela Broda, rakousko-uherského vojáka židovského původu. V hloubi



Muzeální expozice voskových figur v Muzeu PTTK v Gorlicach, fot. arch. Muzeum PTTK v Gorlicach

hřbitova přitahuje pozornost štíhlá budova s šindelovými stříškami a kompozice z křížů, v prvním okamžiku připomínající kapli.

Boje v tomto okolí probíhaly nejen v průběhu gorlické bitvy, ale rovněž

v předcházejících zimních měsících, kdy ruská 8. Armáda gen. Brusilova opakovaně zaútočila na linii Karpat, aby se horskými průsmyky probodovala na Maďarskou nížinu. V průběhu gorlické bitvy

## VOJENSKÉ HŘBITOVY V OKOLÍ GORLIC

Jak v samých Gorlicach, tak i v okolí města a na terénu nacházejícím se jižně od Gorlic, Nízkých Beskyd se nacházejí početné vojenské hřbitovy z období I. světové války - v gorlickém okrese je jich téměř 100.

Jsou součástí několika hřbitovních okruhů. V městě a okolí je možné navštívit hřbitovy III. okruhu (gorlického), jehož hlavním projektantem byl por. Hans Mayr. Jeho díla se charakterizovala rozmachem a monumentalismem, se zachováním jednoduché formy. Na mimořádnou pozornost zasluhuje *vojenský hřbitov č. 80* umístěný na hřbetu Zagórze, hned nad vesnicí Sekowa. Podle původních plánů měl být reprezentačním objektem celého gorlického okruhu. Na návrších nad vesnicí vznikly ještě dva jiné hřbitovy (č. 78 a 79). Navštivte také vojenský hřbitov č. 90 umístěný na terénu židovského hřbitova u úpatí Hřbitovní hory a č. 98 v čtvrti Gorlic - Glinniku. Severně od města, v Strózówce se nachází šest dalších vojenských hřbitovů (č. 92-97), umístěných přesně na dávné linii fronty.

Další zajímavý vojenský hřbitov - č. 125 v Zagórzanach - patří již k IV. okruhu (Iuźniańskému). Hřbitovy v tom okruhu projektoval především polský sochař Jan Szczepkowski, ale nechybějí zde také úpravy vzniklé podle nápadů Hansa Mayra, Antona Müllera, prof. Hermanna Kurta Hosaeusa a Dušana Jurkoviče.

v okolí Małastowa a průsmyků na ruské pozice útočily oddíly X. Korpusu rakousko-uherského z 3. Armády gen. Svetozara Boroevicia, podporující hlavní v plánu bitvy směr útoku německého Korpusu gen. Kneussla, operujícího jižně od Gorlic. Rakousko-uherská vojska, bojující v obtížném horském terénu dobyli 2. května ruská opevnění na štitech na východní straně Małastowa.

## ŁUŻNA – NÁVRŠÍ PUSTKI

Nad Łużną, velké vesnici při silnici č. 977 z Gorlic do Cieżkowic, se tyčí zalesněné návrší Pustki (446 m.n.m.). Na jeho jižním svahu se nacházejí dva vojenské hřbitovy z období I. světové války. Z cesty č. 977 je zapotřebí odbočit vpravo za ukazateli cesty do vojenských hřbitovů. Silnice vede na druhou stranu doliny potoku Łużnianka, a poté úzkou



Vojenský hřbitov č. 122 v Łużnej, fot. K. Bzowski

## HŘBITOVY DUŠANA JURKOVIČE

Chodíce trasami Nízkých Beskyd, je možné nalézt mnoho neobyčejných vojenských hřbitovů, nejednou ukrytých mezi horskými lesy a chátrajících v zapomnění mezi bujnou zelení, čím dál více obnovovaných a odkrývaných. Neobyčejné dřevěné věže, kaple, pěkné kříže a malebné umístění charakterizují nekropole vzniklé dle záměru největší umělecké individuality mezi projektanty haličských vojenských hřbitovů - Dušana Jurkoviča (1886-1947), původem Slovák. V roce 1915 byl jmenován uměleckým vedoucím a projektantem I. hřbitovního okruhu Źmigród, pro který projektoval více než 35 hřbitovů. Ve svých pracích využíval především dřevo, pouze sporadicky kámen. Čerpal inspiraci z regionálního stavebnictví, a také dbal o odpovídající vkomponování hřbitovního umístění do beskydské přírody. Při putování Nízkými Beskydy, hodno věnovat pozornost hřbitovům jeho projektu. Některé se nacházejí vysoko na horských hřebtech a je možné k nim dojít pouze pěšími stezkami - to je např. vojenský hřbitov č. 46 Beskidek v Koniecznej, umístěný na hřebě Beskidka na hranici se Slovenskem, anebo uznávaný za nejzajímavější vojenský hřbitov č. 51 na hoře Rotunda (771 m.n.m.) nad Regietowem Wyznym. Jiné hřbitovy jsou snadno přístupné, protože se nacházejí při silnicích anebo v jejich sousedství - např. vojenský hřbitov č. 52 v Zdny a nebo vojenský hřbitov č. 55 v Gładyszowie.

asfaltovou stezkou vede stromo nahoru až do hřbitovů na okraji lesu.

Na jaře v roce 1915, v průběhu gorlické bitvy, bylo návrší Pustki jednou z klíčových pozicí, první, nejsilnější linie ruských opevnění. Jeho dobytí by značně přiblížilo průlom fronty. Boje se začaly 30. dubna - atakující na tomto místě Rakousko-Uherská 12. Krakovská divize pěchoty se musela nejdříve přiblížit do ruských zákopů na vzdálenost umožňující útok pěchoty. Divize, jako část VI. Rakousko-uherského korpusu gen. Arza, se skládala téměř výlučně z Poláků. Mezi obránci návrší z ruské armády se rovněž nacházeli Poláci. Bratrovražedné boje - mimo prvních úspěchů útočících - se ukázaly jako velmi krvavé. Dělostřelecká palba nenarušila ruská opevnění na strmém stoku hory nad prvními zákopy. Bylo tu plno ukrytých stanovišť kulometů a odstřelovačů. Mimo to haličské pluky z Wadowic a Těšina útočili nahoru a v průběhu půldruhé hodiny dokázaly zatknout na štítu císařskou černožlutou standartu.

Na kraji lesa, vedle konce asfaltové cesty se pod



Vojenský hřbitov č. 60 v Małastowie, fot. Obecní úřad v Sękowej



Kostel v Sękowej, fot. P. Witosławski

návřším nachází nevelký, ohrazený zdi **vojenský hřbitov č. 122 [39a]**. Pochováno na něm 154 ruských vojáků, padlých 2 května 1915. Několik set metrů výše, již v bukovém lese na strmém svahu hory, se nachází největší z vojenských hřbitovů z období I. světové války v západní Haliči – **vojenský hřbitov č. 123 [39b]**. To je reprezentační objekt IV. lužnianského hřbitovního okruhu, který byl projektovaný

Janem Szczepkowskim. Je neobyčejný nejen z důvodu rozměrů, ale také z důvodu na rozplánování na strmém svahu. Jednotlivá oddělení jsou rozmístěná nesymetricky v bukovém lese, a spojuje je točité stezky a kamenné schody. V několika místech stojí kamenné monumenty, a také dřevěné kříže. Na hřbitovu je pochováno více než 909 rakousko-uherských, 65 německých a 226 ruských vojáků, padlých nejen

### KOSTELÍK V SĘKOWEJ

V Sękowej se nachází zapsaný do Seznamu světového kulturního a přírodního dědictví UNESCO dřevěný kostel sv. Filipa a Jakuba. Svatyně se zázrakem zachovala v průběhu I. světové války – v roce 1915 české pluky rakousko-uherské armády mající zde frontové pozice zřídily v kostele stáj. Velkou část stěn, střešní krytinu, nízké arkády a větší část věže (mimo konstrukčních elementů) vojáci použili na topení anebo do budování dřevěných umocnění v zákopech a zemljankách. Byly rozkradeny barokové oltáře a zničena cenná polychromie. Kdo ví, zda by se kostel vůbec zachoval, kdyby se gorlická operace začala několik dnů později. V meziválečných letech byla svatyně rekonstruována, ale už se nepodařilo rekonstruovat památkové elementy interiéru. Poblíž se nachází ještě jedna svatyně – neogotický kostel sv. Josefa. V jeho zdech dodnes tkví náboje z doby bitvy pod Gorlicami.

**Trasa dřevěné architektury** spojující ponad 250 různorodých objektů dřevěného stavebnictví v celém malopolském vojvodství: pravoslavných kostelů, kostelů, skansenů, starých vesnických domů a městské zástavby.

Dřevěný kostel sv. **Michala Archanděla v Binarowej** (jeden z pěti objektů UNESCO na terénu gorlického okresu), vzdálený o přibližně 20 km na východ od Lužnej, který slyne z krásné polychromie.

Kdysi slavná jako chasidské centrum Bobowá se zachovalou **synagogou a židovským hřbitovem** s náhrobkem cadyka Halberstama; slávu Bobowej přináší rovněž místní **krajky**. Zapsané do Seznamu světového kulturního a přírodního dědictví UNESCO dřevěné **pravoslavné lemkovské kostely v Owczarach, Brunarach Wyżnych a Kwiatoniu**, stojící v horských dolinách Nízkých Beskyd v okolí Gorlic a Malastovského průsmyku.

**Magurský národní park**, obsahující nejdřívejší část Nízkých Beskyd, mj. vysoké pásmo Vontkovské Magury se zajímavými pískovcovými útvary v **rezervátu Kornuty**.

PROHLÉDNĚTE SI TAKÉ

ve dnech gorlické bitvy, ale také po dobu prvních čtyř měsíců v pozicích bojích roku 1915.

### STASZKÓWKA

Na návřších severozápadně od Lužnej leží vesnice Staszkówka. Tam je také možné dojet, odbočením v Lužnej na boční cestu vedoucí až do Ciężkowic. Necelý kilometr před Staszkówką na rozlehlém, plochem hřbetu Patria (432 m.n.m.) se nachází **vojenský hřbitov č. 118 [40]**.

Dne 2. května 1915 na umocněné ruské návřší, ohrazené zásekami z ostnatého drátu a chráněné minovými poli zaútočily německé oddíly pěchoty z 2. Divize pruské gardy. Ukázalo se,



Vojenský hřbitov č. 122 v Lužnej, fot. J. Gorlach

## KDESI V HALIČI...

*Kdesi v Haliči na návrší  
tichý hřbitov leží,  
V něm v hrobě navěky  
spí dvanáct vojáků...  
Neplač, matko, že tvé dítě  
v cizí zemi hnije,  
Pravda matko, syn padl,  
ale vlast žije.  
Slova maďarské vojenské písně*

že několikahodinové dělostřelecké ostřelování omylem minulo tuto část ruských linií a 1. Pluk Pruských grenadýrů se při přecházení přes minová pole dostal pod palbu nepřátelských kulometů. Nakonec, díky postupu divize na jiných úsecích, se podařilo dobýt také i to návrší, ale pluk byl zdecimovaný, po ztrátě více než 600 zabítých anebo raněných vojáků. Na hřbitovu č. 118 s čtyřmi mohutnými kamennými pylony – dva z nich zakončeno do nebe čnicími železnými meči – bylo pochováno mnoho z nich. Celkem zde leží tu 439 německých, 281 rakousko-uherských a 43 ruských vojáků.



Vojenský hřbitov č. 118 v Staszówce,  
fot. J. Gorchach



# TARNOV A OKOLÍ

– perla renesance a nejkrásnější hřbitovy

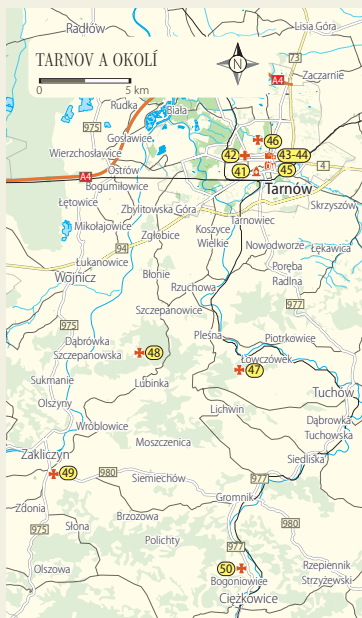
Druhé po Krakově městské středisko malopolského vojvodství slyne dnes z pěkného Starého města nazývaného „perlou renesance“. V průběhu I. světové války byl Tarnov – jako důležitý železniční uzel – sídlo rakousko-uherského garnizonu, který se později stal zázemím pro útočící na západní Halič ruskou armádu. Ruská vojska okupovaly město po několik měsíců: od podzimu roku 1914 až do gorlické bitvy v květnu následujícího roku. Fronta od prosince 1914 probíhala hned vedle Tarnova. V okolí města se koncem prosince 1914 točily těžké boje nazvané “vánoční bitvou”. Tehdy také vojáci I. Brigády Polských legií stočili boj pod Łowczówkiem.

V samém Tarnově se nacházejí četné vojenské hřbitovy a jiné objekty spojené s událostmi I. světové války, a v okolí města – další vojenské hřbitovy, mj. ve vzpomínaném Łowczówku.

## TARNOV

Na podzim 1914 postupovala na západ ruská armáda přes Halič. V listopadu carští vojáci došli pod Tarnov – z města v panice utíkali úředníci, byly ničeny dokumenty, evakuováno garnizon. Dne 10. listopadu 1914 do Tarnova vkročily první ruské jednotky – čerkeská kavalerie. Na městské úřady sice nebyla naložena kontribuce, ale musely plnit různé povinnosti nanucené okupanty – takové jak udržování kasáren a vojenských nemocnic, bezplatné dodávání vojsku světla, vody

a otopu – které zruinovaly rozpočet Tarnova. Obyvatelů se dotkly početné represivní akce, které byly důsledkem nalezení domnělých anebo i skutečných důkazů na kontakty s rakousko-uherskými vojsky. Rusové několikrát brali rukojmí, čímž se chtěli zabezpečit před eventuální diverzí. V Tarnově zůstal hrdinský starosta Tadeusz Tertil, který nehledíce na hrozbu uvěznění carskou Ochranou, se staral dbát o město a jeho obyvatele, nejednou intervencí u ruských vojenských úřadů.



## TARNOV A OKOLÍ



Náměstí Sobieského v Tarnově (přibl. 1900), korespondenční lístek, Nákladem Kamila Bauma v Tarnově, ze sbírek Oblastní muzeum v Tarnově

Po bitvě pod Łapanowem a Limanowem se Tarnov stal přifrontovým městem – Rakousko-Uherskému vojsku se podařilo vytlačit 3. Armádu gen. Radko Dimitrieva na východ od Dunajce. Po urputné vánoční bitvě stočené v posledních prosincových dnech roku 1914, se fronta ustálila na čtyři měsíce, sotva několik kilometrů na západ od města. Dodatečným ohrožením pro Tarnov se také stalo dělostřelecké ostřelování. Baterie Rakousko-Uherských

děl čas od času činily v městě zkázu, mj. v lednu 1915 palba z těžkých minometů kalibru 30,5 a 42 cm zruinovala železniční nádraží. Zvlášť ničitelská se ukázala intenzivní palba, na začátku května 1915, která předcházela gorlické ofenzivě. Zvěstovala také uvolnění města od obtížného okupanta, protože již ráno 6. května toho roku do posledních oddílů kozáků opuštěného Tarnova vkročily Rakousko-Uherské jednotky. Bohužel, osvobození

**Náměstí v Tarnově** s radnicí a kamennými domky je v Polsku jedním z nejkrásnějších komplexů renesanční zástavby. Vysokou gotickou katedrálou se soustavou renesančních a manýristických náhrobků, mj. slavného hejtmana Jana Tarnovského.

**Tarnovské diecesální muzeum** – nejstarší tohoto typu v Polsku – v renesančních domcích z XVI. století vedle katedry.

**Okružní muzeum** se zajímavou expozicí v starých domcích na náměstí, v renesanční tarnovské radnici, a s neobyčejnými sbírkami věnovanými kultuře Romů v Etnografickém oddělení muzeum.

Památky zbylé po početné židovské společnosti Tarnova, mj. rozlehlý židovský hřbitov.

**Mauzoleum gen. Józefa Bema**, hrdiny dvou národů – polského i maďarského.

PROHLÉDNĚTE SI TAKÉ



Státní vysoká odborná škola v Tarnově, dávné rakouské kasárny, arch. PWSZ v Tarnově

neznamenal konec repre-  
si, které tentokrát spadly na  
obyvatele pomluvené o spo-  
lupráci s Rusy – dokonce na  
burmistra Tertila a s ním spo-  
lupracujícího v prvních dnech  
okupace Wincenta Witosy.

Na opravdové vysvoboze-  
ní, bylo ale potřebné čekat až  
do podzimu 1918 r. Tarnov  
byl volný již v noci z 30. na  
31. října toho roku, jako prv-  
ní město Polska. Tehdy byli  
odzbrojeni rakouští vojá-  
ci a začalo se převzetí moci  
civilními úřady. Teprve na  
zprávu o událostech v Tarno-  
vě, se 31. října začalo odzbro-  
jování rakouských vojáků  
v Krakově.

První z tarnovských  
objektů na trase je **pomník  
Neznámého vojína [41]**  
z roku 1931. Stojí téměř v srdci  
města, na náměstí u souběhu  
ulic Kopernika a Piłsudskie-  
go. Na vyvýšení uloženém  
z kamenů vzneseno pís-  
kovecový monument s nápi-  
sem: „Neznámému polské-  
mu vojínu padlému za vlast  
1914–1920“. Pomník zakonč-  
uje urna s pozůstatky nezná-  
mého padlého.

Od pomníku je možné  
přejít na ulici Piłsudskiego  
s velkými budovami gym-  
názium a duchovního semi-  
nária. Na rohu s ulicí Słowac-  
kiego, pod číslem 24, stojí

přízemní pavilon, a v hlou-  
bi, na terénu velké zahra-  
dy, je vidět budova **dávné  
vojenské nemocnice [42]**.  
Monumentální nerománská  
budova byla postavena v roce  
1855 r. speciálně na potřeby  
vojenské zdravotní služby.  
Dříve se hlavní garnizonová  
nemocnice nacházela na uli-  
ci Mickiewicza (později tam  
umístěno kasárna). V průbě-  
hu války v Tarnově – jako příř-  
rontovém městě – fungovaly  
početné vojenské nemocni-  
ce, nejdůležitější byl umístěný  
právě zde. Nyní se v budově  
nachází Palác mládeže.

Pokud se vrátíme na uli-  
ci Mickiewicza, dojdeme ke

**kasárnám Rakousko-Uherské armá-  
dy [43]**. Zpočátku (od roku 1833) zde byla  
umístěna vojenská nemocnice, v 2. pol.  
XIX. století budova byla určena na kasárna.

Palác Sanguszków v Tarnově, fot. J. Gorlach



Je to největší, ale ne jediný objekt toho dru-  
hu v Tarnově, protože před válkou v měs-  
tě byla umístěna mj. část 57. Pluku pěcho-  
ty a 2. Halický pluk hulánů. V budově také  
rezidovalo **velitelství rakouského garni-  
zonu [44]**. Nyní je budova značně větší než  
v dobách c. a k. monarchie – v meziváleč-  
ném období ji zvýšeno o jedno patro a zm-  
něno fasádu v klasicistickém slohu. Po doby-  
tí Tarnova kasárna obsadily ruské okupační  
oddily. Nyní je to hlavní budova Státní vysok-  
é odborné školy.

Z centra města doporučujeme přejít do  
východního předměstí, tvořené z bývalé vesni-  
ce Gumniska. Zde, při ulici Braci Saków (pro-  
dloužení ul. Gumniskiej), na východní straně  
železniční tratě do Rzeszowa, se nachází roz-  
lehlý park. V hloubi parku stojí na návrší kla-  
sicistický **palác Sanguszków [45]** z konce  
XVIII. století, přestavěný přibližně v roce 1834

a v meziválečném období. V paláci, který se po listopadovém povstání stal hlavním sídlem Władysława Sanguszki, na podzim roku 1914. byl ubytován gen. Chelmicki, velitel divize kozácké kavalerie z X. Korpusu 3. Armády gen. Radko Dimitrieva, a poté další velitelé ruského garnizonu.

Tarnovskými památkami I. světové války jsou také vojenské hřbitovy VI. tarnovského hřbitovního okruhu. Pro nalezení prvního z nich, je potřebné se vrátit z Gumnisk do centra ulicemi Gumniską a Konarskiego. Při křižovatce té poslední s ulicí Tuchowska, čili výpadovou trasou z města jižně, je umístěn hřbitov nazývaný starým. V jeho jižní části, několik metrů za honosnou hrobní kaplí Sanguszków, se nachází oddělení polských legionářů z Tarnova, padlých v průběhu I. světové války, a také zemřelých hned po válce. V jejím centru stojí vysoký dřevěný kříž. To je **vojenský hřbitov č. 202a [46a]**, obklopený řetězem na

Kopec na vojenském hřbitově č. 202a v Tarnově, fot. J. Gorlach



Vojenský hřbitov č. 202 v Tarnově, fot. J. Gorlach

kamenných sloupcích. Hned vedle se nacházející kamenný kopec a kříž připomínají hrdiny lednového povstání roku 1863. Jsou zde také hroby vojáků podzemí z období II. světové války.

A dále v severní části města, mezi ulicemi Szpitalną, Słoneczną i Starodąbrowską je umístěn velký **židovský hřbitov**. V jeho jižní části, vedle hlavní brány (při ul. Szpitalnej) a pomníku Obětí Hholokaustu, se nacházejí hroby padlých a zemřelých raněných rakousko-uherských vojáků židovského původu. Spočívají oni v 43 hrobech označených betonovými náhrobními deskami s hebrejským nápisem. Je to **vojenský hřbitov č. 201 [46b]**.

Kilometr dále severně, vedle křižovatky ulice Szpitalnej s alejí MB Fatimské se nachází malý plácek obklopený nízkými sloupky spojenými železnými pruty. Stojí na něm velký pískovcový pomník. Ohrazení a monument jsou jedinými svědky po **vojenském hřbitově č. 202 [46c]**. Pozůstatky pochovaných tu vojáků byly v meziválečném období přenesené na hřbitov č. 200.

Dále při ulici Krzyskiej se nachází nekropole nazývaná Novým hřbitovem. V její severovýchodní části byl umístěn **vojenský hřbitov č. 203 [46d]**. Dnes o něm připomíná pouze vysoký betonový kříž s dvěma příčkami. Na soklu kříže je umístěna památní tabule připomínající ukrajinského gen. Mikołaje Junakiva, ministra ve vládě Ukrajinské lidové republiky, který v roce 1931 v Tarnově zemřel a byl zde pochován.

Poslední z tarnovských vojenských hřbitovů z období I. světové války se nachází na západním předměstí Chyśzów. Je to největší **vojenská nekropole Tarnova**,

označená **číslem 200 [46e]**. Na konci lipové aleje, která tvoří osu hřbitovního plánu je vztyčen velký betonový kříž, a podél ní se nacházejí pole hrobů s hromadnými hroby a početnými jednotlivými hroby. Na ruských hrobech stojí kříže s dvěma příčkami, na rakouských – maltánské kříže s vavřínovými věnci, a na německých – s dubovými listy. V období II. republiky bylo na terénu těchto hřbitovů pochováno dodatečně mnoho vojáků exhumovaných z jiných vojenských hřbitovů Tarnova a okolí – celkem zde spočívá 1619 vojáků z armád rakousko-uherské, německé, ruské, srbské, italské, ukrajinské a polské.

Vojenský hřbitov č. 171 v Łowczówku, arch. Okresní úřad v Tarnově



## ŁOWCZÓWEK

Vyjíždějce z Tarnova, je možné přijet na pole bitvy pod Łowczówkem, stočené v dnech 22.–25. prosince 1914. Vyznamenala se v ní I. Brigáda polských legií pod velení pplk. Kazimierze Sosnkowskiego. Jedouce jižně silnicí č. 977 ve směru Tuchowa, překonává se vysoký hřbet Slané Hory, za kterým je potřebné odbočit v Zabłędzy na vedlejší silnici do Pleśnej, vedoucí dolinou Białej Tarnowskiej. Potom z Pleśnej strmým podjezdem přes Rychwałd je možné se dostat na hřbet Rychwałdzkiego Wału – tam odbočte vlevo v boční asfaltovou cestu, která vede

## HŘBITOVY TARNOVSKÉHO REGIONU

Na terénu tarnovského okresu se nachází více než 110 vojenských hřbitovů z I. světové války. Více než polovina náleží do VI. tarnovského hřbitovního okruhu. Uměleckým vedoucím a hlavním projektantem hřbitovů v tomto okruhu byl Heinrich Scholz. Jeho projekty se vyznačovaly různorodostí a lokalizací: mnoho hřbitovů bylo umístěno na štitech a hřebtech výšin, aby z jednoho bylo možné vidět jiné. Některé nekropole v okruhu projektoval také jeho velitel, por. Siegfried Haller, a a velkou kapli na hřbitovu č. 192 projektoval Gustav Rossmann. Zbývající vojenské hřbitovy náleží do okruhu VII. Dąbrowa Tarnowska - zde byl hlavním projektantem Hans Watzal, a do okruhu VIII. Brzesko, kde rovněž za část projektů byl zodpovědný Watzal, a zbývající hřbitovní plány, v tom velmi zajímavý židovský hřbitov č. 293 v Zakliczynie, to díla Roberta Motkeho. Několik hřbitovů umístěných v okolí Tarnova náleželo rovněž do okruhu II. Jasielského - projektoval je Johann Jäger.

Mimo hřbitovů nacházejících se v Tarnově, Łowczówku, Lubince, Dąbrówce Szczepanowskiej a Zakliczynie, stojí za pozornost především velký hřbitov č. 185 na návrší Gródek, a také hřbitovy: č. 167 v Ryglicach na návrších pásma Brzanki, č. 175 v Porębie Radlnej, č. 150 w Chojniku, č. 184 w Brzozowej. V okolí Łowczówka je také možné navštívit hřbitovy č. 158 a 159, na kterých rovněž byli pochováni vojáci polských legií padlí v bitvě pod Łowczówkiem.

do skupiny domů Kopaliny, stanovníci horní část vesnice Łowczówek. Tam, pod štítem hory Kopaliny (394 m.n.m., příjezd zemní cestou), se nachází **vojenský hřbitov č. 171 [47]**, na kterém je pochováno 113 mezi 128 padlými v bitvě legionářů z 1. a 5. Pluku pěchoty I. Brigády W centrum velkého hřbitova, na kterém leží také 159 jiných rakousko-uherských vojáků a 239 ruských (hlavně Poláků z ruského záboru), je postavena zděná kaple NMP Královny Polska. Za úvahou také stojí napravo stojící náhrobní pomník gen. Gustawa Dobiesława Gryf-Łowczowského, veterána armády Andersa, který také válčil pod Łowczówkiem v 5. Pluku pěchoty a toužil se po smrti (umřel v roce 1984) nalézt mezi dávnými druhy ve zbrani.

## LUBINKA A DĄBRÓWKA SZCZEPANOWSKA

Na vysokých hřebtech mezi dolinou Běléj a Dunajce se fronta zastavila na několik měsíců, od prosince 1914 až do května 1915. Bojováno zde v průběhu ruské protiofenzivy zahájené 20. prosince 1914 a trvajících téměř do konce roku 1914. A 18–20. února 1915 zaútočily jednotky rakousko-uherské 4. Armády arcivévody Josefa Ferdinanda – jejich útok na ruské pozice v okolí Dąbrówki a Lubczy Szczepanowskiej byl krvavě odražený. Poté 2.–3. května 1915, v průběhu gorlické ofenzivy rakousko-uherských vojáků zarputile útočily na nepřátelská stanoviště od Dąbrówki Szczepanowskiej po štít Walu (523 m.n.m.) nad Lubinką, a utrpěli ohromné ztráty. Rusové měli dobře připravené pozice, ale nakonec je 4. května museli opustit, ohrožení obklíčením vůči průlomu fronty pod Tuchowem.

Z hřbitova v Łowczówku je nutné se vrátit hřbetem do průsmyku, aby dorazil na návrší Lubinka (nazývaný též Podkową, 412 m.n.m.).



Vojenský hřbitov č. 193 v Dąbrówce Szczepanowskiej, arch. Okresní úřad v Tarnově

Na Lubince na kraji lesu se nachází **vojenský hřbitov č. 191 [48a]** projektovaný přes Heinricha Scholza, s charakteristickým vysokým kamenným obeliskem s basreliefem představujícím antickou řeckou helmu v dolní části a věnce z vavřínových listů u štitu. Je zde pochováno tu 93 rakousko-uherských a 111 ruských vojáků.

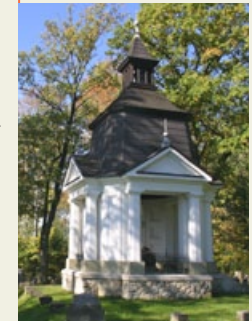
Nedaleko od nacházející se v lese zatáčky cesty pokračující do Dąbrówki Szczepanowskiej, se nachází **vojenský hřbitov č. 192 [48b]**, rovněž projektu Heinricha Scholza. Velký hřbitov na plochem hřbetu se především vyznačuje ústřední neorenesanční kaplí díla Gustava Rossmanna. Vybudovaná na kamenném postamentu mezi třemi mohutnými duby, je zakončená vysokou

šindelovou kopulí s lampou. Na polích hrobů po obou stranách kaple je pochováno 358 padlých z armády rakousko-uherské a 217 z ruské.

Přibližně 2 km dále na severozápad leží Dąbrówka Szczepanowska. Ta nevelká obec zabírá hřbetvysokého návrší dominujícího nad dolinou Dunajce. Strategický význam odkrytého hřbetu způsobilo, že zde byly sváděné krvavé boje v průběhu I. světové války. Na kulminaci hřbetu – o výšce 419 m.n.m. – se nachází **vojenský hřbitov č. 193 [48c]**. Ten zajímavý hřbitov je dalším dílem Heinricha Scholza. Skládá se z dvou jednotlivých hřbitovních polí, vzdálených od sebe o 100 m, založených bezprostředně na místě bitvy, mezi

linií zákopů a trychtýřů po výbuších dělostřeleckých nábojů. Při kulminaci návrší, na kterém stojí mohutný centrální monument s památnými inskripce, se na kraji lesu nachází odděleně 358 rakousko-uherských

Kaple na vojenském hřbitově č. 192 na Lubince, arch. Okresní úřad v Tarnově





Vojenský hřbitov č. 293 v Zakliczynie,  
fot. J. Goriach

vojáků. Hned za ním byl zachován fragment zákupu se zemním krytem. V lese východně od štítu se nachází oddělení 235 ruských vojáků.

## ZAKLICZYN

Jihozápadním směrem od bitevních polí v Lubince a Dąbrówce Szczepanowskiej,

v široké na tomto místě doliny Dunajce, leží městečko Zakliczyn. Po odražení Rusů v bitvě pod Łapanowem a Limanowou v prosinci 1914 se ocitlo v bezprostřední blízkosti fronty, probíhající mezi Pogórzem Rożnowskim severovýchodně od Zakliczyna.

Na kraji městečka, několik desítek metrů jižně od silnice č. 980 (jedouce od křižovatky se silnicí č. 975 ve směru Gromnika, je třeba odbočit vpravo, hned za školou) se nachází neobyčejný **vojenský hřbitov č. 293 [49]**, náležící do VIII. brzeského hřbitovního okruhu, projektovaný Robertem Motkem. To je jediný objekt ve skupině vojenských hřbitovů západní Haliče zbudovaný od základů výlučně pro vojáky židovského původu (jiná židovská oddělení byla zakládána na již existujících židovských hřbitovech). Náhrobky z litého betonu zde mají tvar macev s hvězdami Davida, a celek uzavírá kamenná stěna s inskripcí v německém jazyku. Je zde pochováno 11 rakousko-uherských vojáků a 1 ruský voják.

## BOGONIOWICE

V dolině Bielej mezi Gromnikiem a Ciężkowicami leží nevelké Bogoniowice. Je možné sem dorazit ze Zakliczyna, směřující silnicí č. 980 do Gromnika a odtud do cíle silnicí č. 977.

## HŘBITOV NA „HLAVĚ CUKRU“

Několik kilometrů jižně od Lubinky, v obci Lichwin se tyčí návrší Gródek, nazývané též Hlavou cukru. Na jeho štítu je vidět mohutný kamenný monument – pylon, ozdobený vavřínovými věnci. To je ústřední element velkého vojenského hřbitova č. 185, projektu Heinricha Scholza. Štít byl obsazen silně opevněnými pozicemi ruského vojska, o které byly ve dnech 2.-4. května 1915 vedené krvavé boje: zákopy na hoře několikrát přecházely z rukou do rukou. Na hřbitově je pochováno 273 rakousko-uherských a 341 ruských vojáků.

## KAŚNA DOLNA – DVOREK IGNACE JANA PADEREWSKIEGO

Poblíž rezervátu Skamieniałe Miasto stojí v nevelkém parku pěkný dvorek v Kašnej Dolnej. V letech 1897-1903 byl majetkem Ignacego Jana Paderewskiego. Dnes je ve dvorku, jediné zachovalé nemovitosti pianisty, umístěné muzeum věnované jeho působnosti – Paderewski byl nejen hudebníkem, ale také zasluhujícím činitelem bojujícím za nezávislost Polska. V průběhu I. světové války, využíval svoji popularitu na Západě, vykonával rozsáhlou diplomatickou činnost propagující ideu obrození Polska – osobně ji dokonce představil prezidentovi USA Thomasovi Woodrow Wilsonovi. Současně Paderewski shromažďoval fondy určené na pomoc obětem války. V roce 1919 zůstal premiérem už nezávislého Polska a ministrem zahraničních věcí, reprezentoval rovněž II. Republiku na mírové konferenci zakončené podepsáním versalské smlouvy.

Vojenský hřbitov č. 138 v Bogoniowicach,  
fot. J. Goriach



Ve vesnici, hned při silnici, je možné navštívit velmi zajímavý **vojenský hřbitov č. 138 [50]**, projektu Jana Szczepkowskiego. Založený ve formě lichoběžníku na strmém svahu s hroby umístěnými na několika terasách vymodelovaných ve svahu, je obklopený ze třech stran zdi, uzavřený ze zadu (od hory) vyšší stěnou v profilu kapličky. V dolních rozích při silnici stojí baňaté, cylindrické pseudobašty, pokryté kuželovými šindelovými stříškami. Hřbitov je místem věčného odpočinku 87 padlých z armád rakousko-uherské a německé.

Na jaře roku 1915 fronta probíhala v okolí okolí Bogoniowic na linii návrší na východní straně doliny Bielej, nad vesnicí Tursko. Tam

Ciężkowicko-Rożnowskou chráněnou krajinnou oblast a Chráněnou krajinnou oblast Pásma Brzanki, obsahující části Pogórzy Rożnowského a Ciężkowického, známé z originálních pískovcových útvarů, jejichž největší lokalita se nachází v okolí Ciężkowic v rezervátu Skamieniałe Miasto.

PROHLÉDNĚTE SI TAKÉ

2. května 1915, čili prvního dne gorlické bitvy, na ruské pozice zaútočily oddíly Korpusu Pruské gardy z 11. Armády gen. Mackensena. Bojující nad Turskiem 1. Divize pěchoty gardy díky dokonalé dělostřelecké přípravě, v průběhu sotva 15 minut dokázala ovládnout ruské linie na návrší 358. Něco dále na jih urputně bojováno o další návrší: 382 a 405 – to tam padlo mnoho německých vojáků pochovaných v Bogonionicach. Na levém křídle 1. Divize gardy útočily jednotky z IX. Korpusu rakousko-uherské 4. Armády arcivévody Josefa Ferdinanda, které měly za cíl dobytí ruských pozic severně od návrší 358 nad Rzepiennikiem Marciszewskim.

V putování Stezku Východní Fronty I. Světové Války můžeme pokračovat v podkarpatském vojvodství vyrážejíce z Woli Cieklińskiej – vsi ležící na hranici s malopolským vojvodstvím. Podkarpatský úsek trasy vede z Ożennej blízko hranice se Slovenskem do Nowin Horynieckich při hranici s Ukrajinou, a na jeho trase nalezneme mj. četné vojenské hřbitovy, muzea, pomníky, budovy dávných kasáren a neobyčejně pevnůstky pevnosti Přemyšl.

Vojenský hřbitov č. 171 v Łowczówku,  
arch. Okresní úřad v Tarnově



# 4

## PRAKTICKÉ INFORMACE



# PRAKTICKÉ INFORMACE

## – dojezd, valuta, konsuláty

### LETADLEM

Letiště Krakov-Balice je vzdálené pouze 11 km západně od centra Krakova a má s ním dobré spojení. Mezi městem a letišťem jezdí městské autobusy (denní č. 208 a 292 a noční linka č. 902), a z hlavního nádraží Krakov Główny jezdí speciální vlaky. Na letiště vedou lokální silnice, vedle něho je také speciální výjezd z dálnice A4.

Více informací: **Międzynarodowy Port Lotniczy Krakov-Balice im. Jana Pawła II** (Mezinárodní letiště), tel.: +48 12 2955800, [www.krakowairport.pl](http://www.krakowairport.pl).

### VLAKEM

Malopolsko má bezprostřední železniční spojení se všemi většími městy v Polsku; do Krakova přijíždějí mezinárodní mj. z Budapešti, Prahy, Vídně a Lvova.

Do většiny velkých měst regionu je možné přijet vlakem – nejdůležitější železniční trasy vedou z Krakova přes Miechów směrem na Kielce a Varšavu, z Krakova přes Trzebinię směrem na Katowice a Vratislav, z Krakova do Zakopaného a z Krakova přes Tarnov směrem do Rzeszova a Přemyšla. Vlakem je také možné přicestovat do Nového Sonča i Krynicy-Zdroju díky trase vedoucí z Tarnova do Grybowa.

Informace o jízdním řádu, nádražích a spojích jsou dostupné na stránce: [www.pkp.pl](http://www.pkp.pl).

### VALUTA A PENÍZE

Platnou valutu v Polsku je polský zlotý (PLN), ale v některých obchodech (hlavně ve velkých supermarketech) a u některých čerpacích stanicích je možné platit v euro. Výměna hotovosti je nejvýhodnější v početných směnárnách, které jsou snadno k nalezení v centrech všech větších měst. Směnárný nepobírají provizi.

V Malopolsku nejsou problémy s přístupem do bankomatů – nacházejí se nejen v centrech měst, ale také na jejich okrajích a ve většině obcí. Bezhotovostní platby jsou velmi rozšířené. Nejčastěji obsluhované jsou karty systému Visa a MasterCard.

### AUTOBOILEM

Malopolské vojvodství má dobře rozvinutou síť lokálních a státních cest. Nejdůležitější cestou je dálnice A4, vedoucí od státní hranice s Německem přes Vratislav, Katowice a Chrzanów do Krakova (platná) a dále až do Tarnova (bezplatná), a následně jako státní silnice č. 4 přes Rzeszov do hranice s Ukrajinou. Jiným důležitým spojem na území vojvodství je státní silnice č. 7, od hranice se Slovenskem v Chyžnem do Krakova a dále přes Miechów směrem na Kielce, Varšavu a Gdaňsk.

Nejdůležitější místa překračování hranice se Slovenskem: Chyżne, Jurgów, Koniecna, Łysa Polana, Muszynka, Piwniczna.

### AUTOBUSEM

Do Krakova a jiných míst Malopolska je možné přijet autobusy a mikrobusem z mnoha polských měst mj. z Katovic, Vratislavi anebo Varšavy, a také z mnoha evropských zemí.

Síť místních spojů je velmi hustá. Po cestách vojvodství jezdí autobusy a mikrobusem PKS a mnoha jiných firem. Autobusová nádraží jsou zpravidla lokalizovaná v centrech měst, např. v Krakově vedle hlavního železničního nádraží. Informace o o spojích z krakovského autobusového nádraží jsou dostupné na stránce: [www.mda.malopolska.pl](http://www.mda.malopolska.pl); jízdní řády autobusů a mikrobusem mj. na: [www.e-podroznik.pl](http://www.e-podroznik.pl).

### GENERÁLNÍ KONZULÁT

**Francie:** ul. Stolarska 15, 31-043 Krakov, tel.: +48 12 4245300, [www.cracovie.org.pl](http://www.cracovie.org.pl)

**Německo:** ul. Stolarska 7, 31-043 Krakov, tel.: +48 12 4243000, [www.krakau.diplo.de](http://www.krakau.diplo.de)

**Ruska:** ul. Biskupia 7, 31-144 Krakov, tel.: +48 12 4222647, [www.krakow.rusemb.pl](http://www.krakow.rusemb.pl)

**Slovenska:** ul. św. Tomasza 34, 31-027 Krakov, tel.: +48 12 4254970, [www.cgcracow.mfa.sk](http://www.cgcracow.mfa.sk)

**Ukrajiny:** ul. Beliny-Prążmowskiego 4, 31-514 Krakov, tel.: +48 12 4296066, [www.plk.internetdsl.pl](http://www.plk.internetdsl.pl)

**USA:** ul. Stolarska 9, 31-043 Krakov, tel.: +48 12 4245100, <http://krakow consulate.gov>

## INDEX OBJEKTŮ

### D

**Dávná vojenská nemocnice v Tarnově – Palác mládeže,** ul. Piłsudskiego 24 **70**  
GPS N 50° 01' 01.7", E 20° 59' 07.6"

**Dřívější rakouská kasárna a sídlo velitelství rakouského garnizonu v Tarnově – Státní vysoká odborná škola,** ul. Mickiewicza 8 **71**

GPS N 50° 00' 57.1", E 20° 59' 59" 25.7"

**Dub svobody v Novém Sonču – Městské planty,** ul. Długosza/Jagiellońska **54**  
GPS N 49° 37' 12.8", E 20° 41' 38.4"

**Dům Mieroszewskich v Limanovej – dějiště pobytu Józefa Piłsudskiego,** ul. Matki Boskiej Bolesnej **35 49**  
GPS N 49° 42' 16.1", E 20° 25' 46.4"

### M

**Muzeum polského letectví –** Instituce kultury malopolského vojvodství, al. Jana Pawła II 39, Krakov, tel.: +48 12 6409960, [info@muzeumlotnictwa.pl](mailto:info@muzeumlotnictwa.pl), <http://www.muzeumlotnictwa.pl>; otevřen: út.–ne. 9.00–19.00; vstupenky: 14 zł, zlevněné 7 zł, út. bezplatný vstup **30**

GPS N 50° 04' 35.3", E 19° 59' 26.0"

**Muzeum Zemské armády gen. Emila Fieldorfa-Niła –** Instituce kultury malopolského vojvodství, ul. Wita Stwosza 12, Krakov, tel.: +48 12 4100770, <http://www.muzeum-ak.pl>; otevřen: út.–ne. 11.00–18.00 **32**  
GPS N 50° 04' 20", E 19° 56' 55"

### O

**Obelisk na hranici rakouského a ruského záboru,** Michałowice-Komora **33**  
GPS N 50° 08' 21.3", E 19° 58' 09.9"

**Obelisk na návrší Kaim,** ul. Pronia, Krakov **26**  
GPS N 50° 00' 07.0", E 20° 02' 08.0"

**Oddělení legionářů na farním hřbitovu v Bydlini** **38**  
GPS N 50° 23' 16.3", E 19° 38' 46.5"

**Oddělení legionářů na komunálním hřbitovu v Novém Sonču,** ul. Rejtana **53**  
GPS N 49° 37' 01.1", E 20° 42' 16.9"

**Oleandry – místo odchodu I. Kádrové kompanie, Dom J. Piłsudskiego – Muzeum Nezávislosti,** al. 3. května 7, Krakov, tel.: +48 12 6334715; umožnění prohlídky pouze po telefonickém odsouhlasení **33**  
GPS N 50° 03' 36.6", E 19° 55' 14.1"

### P

**Palác Sanguszkův v Tarnově – dávný štáb ruských vojsk, nyní Soustava ekonomicky-zahradnických škol,** ul. Sanguszków 28 **71**

GPS N 50° 00' 18.4", E 21° 00' 28.1"

**Palác v Mirowie – Komplex škol Wincentego Witosa w Książu Wielkim,** ul. Witosa 10, tel.: +48 41 3838010, <http://zspkksiaz.republika.pl> **35**  
GPS N 50° 26' 25.7", E 20° 08' 57".6"

**Pevnůstka Grębatów – TKKF „Pitfel Konika”,** ul. Geodetów (vjezd z ul. Kocmyrzowskiej), Krakov, tel.: +48 12 6456616, <http://www.prijacielkonika.republika.pl>; prohlídka je možná v hodinách otevření hřebčince **31**

GPS N 50° 05' 41.6", E 20° 04' 04.6"

**Pevnůstka Kosocice,** ul. Hallera 25, Krakov **30**  
GPS N 49° 59' 41.8", E 19° 59' 29.9"

**Pevnůstka Krzesławice – Mládežnický kulturní dům Pevnůstka 49 „Krzesławice”,** os. Na Stoku 27b, Krakov, tel.: +48 12 6452714, <http://www.mdkfort49.krakow.pl>; prohlídka je možná v pracovních hodinách domu kultury **31**

GPS N 50° 05' 51.3", E 20° 03' 18.8"

**Pevnůstka Prokocim,** ul. Medyczna/Kostaneckiego, Krakov **29**  
GPS N 50° 00' 38.2", E 19° 59' 45.9"

**Pevnůstka Rajsko,** ul. Droga Rokadowa 20, Krakov **30**  
GPS N 49° 59' 21.7", E 19° 58' 08.8"

**Pevnůstka Tonie – Muzeum Otevřená pevnost,** ul. Jurajska, Krakov; prohlídka pouze pro skupiny po dohodě, v pevnůstce probíhají opravářské práce **31**  
GPS N 50° 07' 26.0", E 19° 53' 49.9"

**Pomník Bojujících o nezávislost v Miechowie,** náměstí **34**  
GPS N 50° 21' 23.3", E 20° 01' 40.2"

**Pomník Neznámého vojína v Tarnově,** pl. Ofiar Katynia **70**  
GPS N 50° 00' 49.1", E 20° 59' 09.0"

**Pomník Oběti I. světové války v Skale,** ul. Krakowska/Rzeźnicza **40**  
GPS N 50° 13' 34.0", E 19° 51' 23.2"

**Pomník Setkání pokolení v Chyszówkach** **47**

GPS N 49° 40' 52.8", E 20° 16' 51.8"

### R

**Regionální muzeum PTTK I. Łukasiewicza v Gorlicach,** ul. Waška 7–9, tel.: +48 18 3522615, <http://www.gorlice.pttk.pl>, otevřen: út.–pá. 9.00–16.00 **59**  
GPS N 49° 39' 24.5", E 21° 09' 25.3"

### S

**Starek Morawských v Marcinkowicach – Školní historické muzeum při školním komplexu W. Orkana,** Marcinkowice 1, tel.: +48 18 4433185; muzeum dočasně nečinné z důvodu opravy **51**  
GPS N 49° 40' 04.6", E 20° 38' 48.4"

**Stežka Pevnosti Krakov – jižního 28**  
začátek křižovatka ul. Rybitwy a Golikówka

GPS N 50° 02' 33.4", E 20° 02' 07.6";

konec Pevnůstka sv. Benedikta

GPS N 50° 02' 35.0", E 19° 57' 26.6"

**Stežka Pevnosti Krakov – severního 28**  
začátek Pevnůstka Mogiła, Igołomska

GPS N 50° 03' 58.8", E 20° 04' 18.0";

konec Salwator

GPS N 50° 03' 08.9", E 19° 54' 47.9"

### V

**Vojenská oddělení – farní hřbitov v Skale,** ul. Rzeźnicza **40**

GPS N 50° 13' 34.2", E 19° 51' 14.1"

**Vojenské hřbitovy č. 123 a 122 v Łuźnej-Pustkach** **64**  
GPS N 49° 43' 03.0", E 21° 03' 42.4"



**Vojské oddělení – farní hřbitov v Miechowie**, ul. Piłsudskiego **34**  
GPS N 50° 21' 05", E 20° 01' 36"

**Vojské oddělení – farní hřbitov v Książu Wielkim**, ul. Jana Łaskiego **35**  
GPS N 50° 26' 41.8", E 20° 08' 40.0"

**Vojské oddělení č. 381 na komunálním hřbitovu ve Wieliczce**, ul. Piłsudskiego **41**  
GPS N 49° 59' 19.6", E 20° 03' 53.0"

**Vojský hřbitov č. 60 v Maławstowie** **61**  
GPS N 49° 32' 38.0", E 21° 14' 37.5"

**Vojský hřbitov č. 91 v Gorlicach**, ul. Korczaka **58**  
GPS N 49° 39' 58.3", E 21° 09' 09.2"

**Vojský hřbitov č. 118 v Staszówce** **65**  
GPS N 49° 44' 59.8", E 21° 01' 01.1"

**Vojský hřbitov č. 138 v Bogoniowicach** **78**  
GPS N 49° 48' 15.8", E 20° 58'

**Vojský hřbitov č. 171 v Łowczówku** **74**  
GPS N 49° 54' 25.0", E 20° 58' 01.5"

**Vojský hřbitov č. 191 na Lubince** **75**  
GPS N 49° 54' 33.4", E 20° 53' 57.0"

**Vojský hřbitov č. 192 na Lubince** **75**  
GPS N 49° 54' 35.8", E 20° 53' 31.2"

**Vojský hřbitov č. 193 v Dąbrówce Szczepanowskiej** **76**  
GPS N 49° 54' 33.4", E 20° 53' 57.0"

**Vojský hřbitov č. 200 v Tarnově**, ul. Chyszowska/Łukasiewicza **73**  
GPS N 50° 00' 58.4", E 20° 57' 38.7"

**Vojský hřbitov č. 201 v Tarnově**, židovský hřbitov, ul. Słoneczna/Szpitalna; možnost prohlídky po vypůjčení klíče v Okružním muzeu (Náměstí 20–21) anebo Tarnovském Centru informace (Náměstí 7), tel.: +48 14 6212149 **72**  
GPS N 50° 01' 07", E 20° 59' 41"

**Vojský hřbitov č. 202 v Tarnově**, ul. Szpitalna/al. Matki Bożej Fatimskiej **72**  
GPS N 50° 01' 31", E 20° 59' 49"

**Vojský hřbitov č. 202a v Tarnově**, starý komunální hřbitov, ul. Konarskiego/Tuchowska **72**  
GPS N 50° 00' 31.4", E 20° 59' 20.7"

**Vojský hřbitov č. 203 v Tarnově**, nový komunální hřbitov, ul. Krzyska **73**  
GPS N 50° 02' 02" E 20° 59' 36"

**Vojský hřbitov č. 293 v Zakliczynie** **76**  
GPS N 49° 51' 15.0", E 20° 49' 02.3"

**Vojský hřbitov č. 308 v Muchówce** **44**  
GPS N 49° 52' 05.1", E 20° 25' 40.5"

**Vojský hřbitov č. 350 v Novém Sončú**, komunální hřbitov, ul. Rejtana **53**  
GPS N 49° 36' 58.9", E 20° 42' 16.8"

**Vojský hřbitov č. 352 v Marcinkowicach** **51**  
GPS N 49° 39' 43.5", E 20° 38' 44.4"

**Vojský hřbitov č. 357 v Kamionce Małej** **46**  
GPS N 49° 47' 11.8", E 20° 29' 05.9"

**Vojský hřbitov č. 366 v Limanovej**, starý farní hřbitov, ul. Szwedzka **48**  
GPS N 49° 42' 33.8", E 20° 25' 08.0"

**Vojský hřbitov č. 368 v Limanovej-Jabłońcu** **49**  
GPS N 49° 41' 19.6", E 20° 26' 10.8"

**Vojský hřbitov Jangrot – Cieplice** **38**  
GPS N 50° 19' 43.3", E 19° 43' 37.0"

**Vojský hřbitov Ogonów v Kalisiu** **36**  
GPS N 50° 22' 29.7", E 19° 44' 09.9"

**Vojský hřbitov v Rzeplinie při silnici do Cianowic** **40**  
GPS N 50° 12' 37.2", E 19° 53' 37.7"

**Vojský hřbitov v Rzeplinie při silnici do Kraśienic** **40**  
GPS N 50° 12' 36.6", E 19° 54' 51.0"

## INDEX MÍST

Bogoniowice **76**  
Bydlin **37**  
Chyszówki **46**  
Cieplice **38**  
Dąbrówka Szczepanowska **74**  
Gorlice **57**

Kaliś **35**  
Kamionka Mała **46**  
Krakow (Kraków) **26**  
Książ Wielki **35**  
Limanowa (Limanowa) **47**  
Lubinka **74**  
Łowczówek **73**

Łuźna **62**  
Maławstów **60**  
Marcinkowice **50**  
Michałowice **33**  
Miechów **34**  
Muchówka **44**  
Nowy Sonć (Nowy Sącz) **51**

Rzeplin **40**  
Skała **39**  
Staszówka **65**  
Tarnov (Tarnów) **68**  
Wieliczka **41**  
Zakliczyn **76**